

WWW.DIARIDERUBI.COM
INFORMATIU MENSUAL INDEPENDENT I GRATUÏT

Diari deRubí

Divendres, 10 de maig de 2024 - Núm. 1.419



Cerimònies al Jardí

Un adeu rodejat de natura
és un adeu més bonic.
Ara, a més, t'ajudem a
personalitzar-lo. Informa-te'n.

900 268 268

Ajuntament de Terrassa

COMPLEX FUNERARI MUNICIPAL
Ctra. de Montcada, 789 · Terrassa
www.funerariaterrassa.cat

**Funerària
de Terrassa**

La teva. La de totes i tots.

Cent anys del cotxe de bombers Fort T de Rubí



CULTURA / Pàgina 19

L'amença silenciosa de l'amiant

Rubí té 634 cobertes de fibrociment



EL REPORTATGE / Pàg. 2 - 3

La Fira de la Cervesa
Artesana i el Formatge
serà el 17, 18 i 19 de maig

ACTUALITAT / Pàgina 9

56.906 rubinencs cridats
diumenge a les urnes per
escollir el proper govern

ELECCIONS CATALANES / Pàgina 15-18

Arrenca la celebració del
40è aniversari del Roc i
la Paula, gegants de Rubí

CULTURA / Pàg. 21

El femení de l'HCR Cent
Patins, a per la segona
Copa d'Europa

ESPORTS / Pàgina 29



- Cirurgia implantològica y regenerativa
- Estètica dental
- Ortodòncia (convencional, lingual, invisible)

tu.
clínica
de confianza

★ Nuevo servicio odontopediatría

Dr. Marc Pifarre Portella
Col. 4028
Máster de Implantología y
Máster en Periodoncia

**Dra. Clara Noguera
Corominas**
Col. 3964
Máster en Ortodòncia



Clínica Dental Pifarré
Desde 1973



Financiamos
Tratamientos

Horario
de 9 a 18 h

☎ 93 699 36 48

Plaça de la Constitució 1
08191 Rubí - Barcelona
www.clinicadentalpifarre.com

L'erradicació de l'amiant, una necessitat urgent i un repte majúscul

CRISTINA CARRASCO

L'amiant és un material que es va fer servir en grans quantitats en les construccions de finals del segle passat. Es troba principalment en forma de fibrociment en teulades, dipòsits, baixants o jardineres, però també formant part d'altres materials en edificis i infraestructures. Si aquests materials es deterioren, alliberen microfibrilles que poden penetrar en el cos per les vies respiratòries i poden provocar diferents tipus de càncer, malalties pulmonars com l'asbestosi o mesotelioma maligne. Aquestes malalties poden trigar entre 20 i 40 anys a aflorar.

L'ús de l'amiant es va prohibir l'any 2002, però la Generalitat estima que a Catalunya encara resten més de 4 milions de tones d'amiant. El 2030 més del 85% d'aquests materials hauran superat la seva vida útil i constituïran, si no ho han fet ja, un problema

de salut pública, laboral i mediambiental.

La Unió Europea (UE) va fixar com a objectius la retirada de l'amiant de tots els edificis públics abans del

L'amiant és un agent cancerigen, utilitzat en grans quantitats la segona meitat del segle passat, especialment en la construcció i la indústria

2028 i del conjunt de la Unió el 2032. Per aquest motiu, la Generalitat va impulsar l'aprovació del Pla nacional per a l'erradicació de l'amiant a Catalunya 2023-2032.

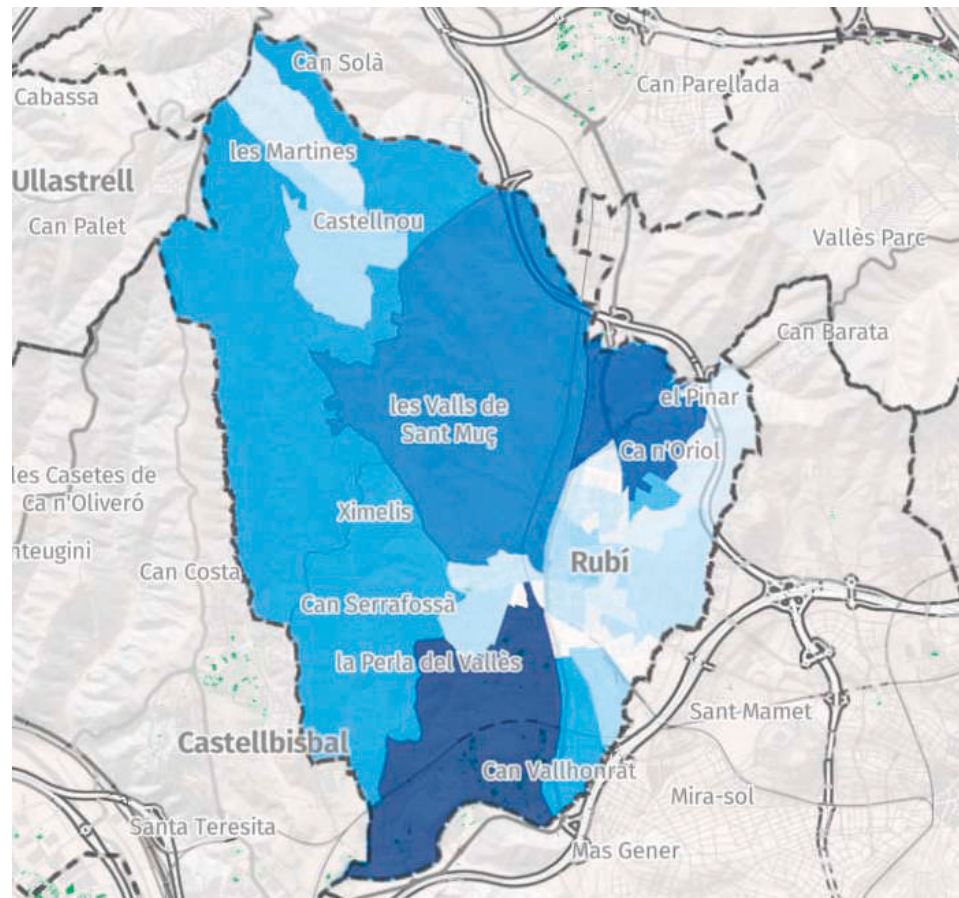
Per avançar en les actuacions previstes en el Pla, la Generalitat acaba de presentar el mapa del cens de cobertes d'amiant de Catalunya, una eina gràfica i interactiva, desenvolupada

per l'Institut Cartogràfic i Geològic de Catalunya. Això sí, es tracta d'una primera versió del cens, que, segons el govern català s'anirà ampliant, i les dades no són completes. Per tant, pot ser que inclogui cobertes que no continguin amiant o bé que en tinguin i no s'hagin identificat perquè estan tapades.

A partir d'aquesta primera versió del mapa, s'extreu que dels 947 municipis que té Catalunya, s'ha detectat presència en 945 localitats, el que vol dir que gairebé tot el territori català. "Aquestes dades impliquen que hi ha 122.462 cobertes amb fibrociment, que suposen una superfície total de gairebé 40 km² i unes 700.000 tones", va assenyalar la vicepresidenta del Govern, Laura Vilagrà, en la presentació.

Els municipis amb més tones de fibrociment en teulades són Barcelona (17.716), Terrassa (11.285), Sabadell (10.934), Lleida (9.317) i Manresa (7.763).

En el cas concret de la nostra ciutat, el cens assenyala que s'han determinat 634 cobertes de fibrociment. Aquestes cobertes es concentren principalment en zones com Rubí Sud, Cova Solera, Can Jordi i Can Fatjó, amb 229, seguit de barris com Can Rosés, El Pinar i el polígon del Molí



Imatge del visor de fibrociment a Rubí. Generalitat de Catalunya.

de la Bastida (94). Altres espais on també s'assenyala presència de fibrociment és Sant Muç (64) o Can Solà, Can Barceló, Vallès Parc (34). La resta de cobertes detectades pel visor estan disseminades pel municipi.

Pel regidor de Sostenibilitat i Medi Ambient, Andrés Medrano, la xifra de 634 cobertes no és tan rellevant perquè el que importa al final és la superfície total que impliquen aquestes.

Repte tècnic i econòmic

La Llei estatal 7/2022, de 8 d'abril, de residus i sòls contaminats per a una economia circular, va establir que, en el termini d'un any des de la seva entrada en vigor, període que finalitzava el passat 10 d'abril

de 2023, els ajuntaments havien d'elaborar un cens d'instal·lacions i emplaçaments amb amiant, juntament amb un calendari que en planifiqués la retirada. Tant el cens com el calendari s'han de trametre a les autoritats de cada comunitat. També en Ple nacional per a l'erradicació de l'amiant a Catalunya 2023-2032 es contempla que els ajuntaments han d'elaborar el cens de materials que contenen amiant a Catalunya.

Les administracions locals tenen per endavant un gran repte com és l'elaboració d'aquest cens, que ha d'incloure el màxim d'informació sobre la presència d'amiant al municipi, és a dir, que ha d'incloure infraestructures de titularitat

pública i també privada, i no només teulades sinó tots els elements que puguin contenir amiant.

Andrés Medrano considera que l'eina que acaba de fer pública la Generalitat és una primera ajuda per als ajuntaments per elaborar aquest cens. Tot i això, reconeix que el repte per als municipis és majúscul. "En primer lloc, és que pot haver-hi cobertes de fibrociment pintades o amagades amb vegetació que no hagin estat detectades, i, en segon lloc, el fibrociment no només està a les teulades, sinó que es troba en altres elements com aïllaments, canonades, baixants, dipòsits", apunta. Segons Medrano, l'administració local, a partir d'aquesta primera



Restes d'amiant a la zona del Cstell. ARXIU

L'Aula de Rubí. Coneixement a l'abast de tothom



13 de maig, a les 18 h, a la Biblioteca
Conferència

«Josep Anselm Clavé, abans del mite. Dels anhels de joventut fins a la Primera República»

A càrrec d'Anna Costal Fornells, musicòloga. Llicenciada en Història i en Ciències de la Música de la UAB.

Fes-te soci i gaudeix d'avantatges!

Més informació:
Ateneu, dimecres de 18 a 19 h
aularubi@aularubi.cat
www.aularubi.cat

Vinculada a:
UAB
Universitat Autònoma
de Barcelona

Vinculada a:
UAB
Universitat Autònoma
de Barcelona

Adherida a:
Afopa
Agrupació d'Aules
de Formació Permanent
per a la Gent Gran de Catalunya

Amb el suport de:
Ajuntament de Rubí

Amb el suport de:
**Generalitat de Catalunya
Departament de Recerca
i Universitats**

REPORTATGE

informació, començarà la tasca de cartografiar, una feina laboriosa que tindrà dues fases. En la primera, se seleccionaran els edificis públics amb criteris de freqüentació, és a dir, aquells que registren grans entrades de persones com poden ser centres escolars o sanitaris. D'aquests edificis, es farà un inventari de tot el que pugui contenir amiant.

“Després d'aquest primer cribatge, caldrà procedir a les inspeccions tècniques d'edificis anteriors a 2002, que és quan es va prohibir el material”, apunta el regidor, qui reconeix que “això remet a molts edificis, públics o privats, que es van fer fa diverses dècades i sobre els quals, en alguns casos, no hi ha molta informació”.

El regidor assenyalava que també serà important detectar elements de fibrociment que impliquin més riscos, és a dir, aquells que estan exposats a l'exterior i, per tant, tenen més possibilitats de trencament per manipulació o accident. “Si està confinat, sense contacte amb l'exterior, i no es trenca, no deixa anar fibres d'amiant i no és un perill”, apunta.

És a partir de la informació que es va començar a recopilar fa uns anys sobre edificis públics i del cens presentat per la Generalitat, que el consistori començarà a treballar per tirar endavant el cens i sempre amb la vista posada en un any clau 2028, any fixat per la UE per haver fet efectiva la retirada d'amiant dels edificis públics i llocs de risc, i 2032, any que l'amiant haurà d'haver desaparegut de

tot el territori.

El cost de retirar l'amiant

Els municipis s'enfronten ara amb el repte tècnic d'elaborar un cens el més complet possible, que la dificultat real arribarà en el moment de retirar l'amiant pel cost econòmic que implica. “Retirar i gestionar l'amiant és complex, ja que requereix personal especialitzat, dispositius específics i mesures de protecció, per la qual cosa resulta molt car”, apunta el regidor, qui té molt clar que els municipis hauran de demanar ajuts a les administracions supramunicipals per afrontar el repte. I no només ajuntaments, també empreses i ciutadans hauran de fer front a les despeses.

Fins a l'any 2022, les convocatòries d'ajuts de la Generalitat per retirar amiant anaven dirigides a particulars. L'any 2023 es va destinar 32 milions d'euros per a la retirada a indústries o activitats agràries, i 18 milions més per la retirada a edificis tant per particulars, com a comunitats de veïns o empreses. L'any passat es van fer 442 actuacions en centres educatius del territori, entre ells el Ramon Llull de Rubí, per treure aquest material dels edificis. Des de l'any 2019, s'han atorgat més de 71 milions d'euros a retirar amiant dels edificis de tot Catalunya.

Són les primeres passes reals que es fan per erradicar aquest tòxic material del territori, però queda molt per fer, a contrarellotge, amb una important despesa econòmica i sota l'amenaça silenciosa de l'amiant.

Dos anys després, la zona dels horts del Castell continua amb restes de fibrociment i sense restaurar



Dos anys després que l'Ajuntament executés el desmantellament dels horts i les barraques que hi havia entre el Castell i les vies del tren, argumentant raons de seguretat i davant el risc d'incendis, la zona encara manté restes de fibrociment i altres residus, l'orografia s'ha vist sensiblement alterada i el terreny no s'ha restaurat. L'afer continua el seu camí judicial arran de la denúncia penal presentada el 2022 per l'Alternativa d'Unitat Popular (AUP) contra Extrayse, l'empresa a qui es va adjudicar l'actuació, i contra l'Ajuntament, com a responsable civil.

El jutjat d'instrucció 3 de Rubí va obrir diligències d'investigació per aclarir si les tasques de desallotjament i enderrocament es van fer adoptant totes les mesures de seguretat necessàries per prevenir l'exposició de l'amiant. Judith Franco, advocada del Col·lectiu Ronda, que assessora l'AUP, explica que al setembre de l'any passat la jutgessa va dictar un auto en el qual es reconeix que hi ha fragments de fibrociment a la zona, però que aquests eren de mida petita i que estaven dispersos al llarg de les vuit hectàrees de terreny, per la qual cosa no considerava que pogués ser un focus de contaminació ambiental. Per aquest motiu, va sobreseure el procediment.

Davant aquesta decisió, Franco explica que van interposar un nou recurs contra aquesta interlocutòria i que el 27 de febrer la jutge va tornar a arxivar la causa reiterant que no hi havia delictes contra la salut pública

ni delictes mediambientals. La lletrada explica que el 14 de març van presentar un nou recurs d'apel·lació a l'Audiència Provincial de Barcelona, que serà qui dictami si s'han de reobrir les previsions o no.

En tot cas, Judith Franco valora que ha quedat sobradament acreditada, tant a l'informe dels Mossos com en els diferents pronunciaments judicials, la presència de peces de fibrociment a la zona i que el desmantellament no es va fer correctament. “A més de les restes de fibrociment, i d'altres materials com bidons, que han quedat soterrats, la zona ha quedat alterada orogràficament, s'han carregat els arbres fruiters i l'ecosistema propi de l'entorn”, apunta.

Franco assenyalava que, a més, fa un any, l'Ajuntament va remetre un escrit a la justícia en el qual demana permís per netejar totes les restes, malgrat que aquestes, segons el consistori, no tenen relació amb els treballs que es van dur a terme sinó que són fruit de l'erosió del sol.

“Avui dia, el consistori encara no ha fet res i nosaltres hem presentat una instància administrativa per recordar-li que encara està així”, explica la lletrada qui afegeix que “si no actua, presentarem un requeriment administratiu perquè llavors el que hi hauria seria una inactivitat administrativa, i si no hi ha resposta, hauré d'anar a un contenciós administratiu, perquè se n'ha de fer càrrec”. / C.c



PEUGEOT
SERVICE

YOUR PEUGEOT. OUR PASSION.

(*) Oferta vàlida per a clients particulars propietaris d'un vehicle de qualsevol marca, consistent en un 50% de descompte per pneumàtic de les marques Goodyear, Michelin, Continental, Pirelli, Bridgestone i Dunlop sobre la tarifa oficial vigent. L'aplicació de l'oferta està subjecta a fer l'operació de substitució de 2 o 4 pneumàtics des de l'1 de abril al 31 de desembre de 2024. No canviable per efectiu ni acumulable a altres ofertes en vigor. Consulti'n les condicions als Serveis Oficials Peugeot adherits a la promoció i a www.peugeot.es

RODA CAP ALS TEUS NOUS
PNEUMÀTICS I CONQUEREIX
NOUS HORIZONS.

2X1 EN PNEUMÀTICS*



Alumnes de l'institut Torrent dels Alocs criden a l'acció urgent davant l'emergència climàtica



Imatge del documental dels joves estudiants. CEDIDA

Estudiants de 4t de l'ESO de l'Institut Torrent dels Alocs van presentar a finals d'abril l'audiovisual "És el nostre món. Despertem!", realitzat en el marc d'un projecte d'Aprenentatge Servei de l'ONG Medicus Mundi Mediterrània. La iniciativa, emmarcada en la celebració del Dia de la Terra, ha comptat amb la col·laboració de l'associació Fora de Quadre i de l'Ajuntament i ha tingut el suport de la Diputació.

En el transcurs del projecte, el grup de joves ha indagat en les problemàtiques associades a diferents minerals crítics en conflicte, principalment en països empobrits del Sud global, des d'una perspectiva de drets humans i de justícia ambiental, i des de la relació amb els models de sostenibilitat i els nostres hàbits de consum quotidians. Alhora, ha posat en pràctica eines d'activisme i de comunicació pel canvi

per enfortir el paper com a ciutadania global activa.

En el documental, la colla de joves rubinencs es desperten d'un malson: el planeta s'escalfa cada dia més, està greument contaminat, se (sobre) exploten els recursos naturals i es produeix sense control. Milers de persones es juguen la vida a canvi de gairebé res, en mines de països africans i d'arreu, per extreure els minerals amb els quals es fabriquen els mòbils i altres aparells electrònics...

Quan el jovent s'adona que el malson ja s'ha convertit en realitat, s'afanyen a despertar el seu entorn perquè prengui consciència de la urgència d'implicar-nos a frenar l'emergència climàtica. El missatge és clar: aquesta situació no es pot normalitzar, hem de començar a actuar ja.

El vídeo es pot visualitzar a YouTube./ DdR

Desallotjada una parcel·la a l'avinguda Massana

L'Ajuntament de Rubí va obtenir l'autorització judicial per desallotjar la parcel·la de l'avinguda Massana número 6, una vegada realitzades les notificacions i publicacions als diaris oficials que requeria el procediment administratiu tramitat.

Un cop rebuda la notificació, la Policia Local va executar a l'abril el desallotjament, que era una demanda reiterada del veïnat per les conductes incíviques d'algunes de les persones ocupants d'aquest espai de propietat privada, i en les

següents dues setmanes es van dur a terme les tasques de desmantellament de les construccions i de retirada de residus.

L'acció ha implicat desallotjar les persones que hi vivien en situació d'infrahabitatge, que han estat ateses pels Serveis Socials de l'Ajuntament.

L'actuació se suma a les ja dutes a terme a la plaça Marquès de Barberà, les Torres Massana, al carrer Maximí Fornés i a d'altres ja executades o en fase de tramitació. / DdR

La Plataforma Reconvertim el camp de golf s'oposa a l'anunci de Sant Cugat de construir un barri a la zona

REDACCIÓ

La Plataforma Reconvertim el camp de golf de Can Sant Joan ha denunciat unes declaracions del govern de Sant Cugat a mitjans d'abril que obria la porta a construir 'un petit barri' a la zona del golf. Per al col·lectiu, aquestes "expectatives especulatives residencials del govern de Sant Cugat al parc intermunicipal de Can Sant Joan contravenen totalment el concepte d'urbanisme sostenible".

En aquest sentit, la plataforma assenyala que aquesta voluntat contravé l'article 3 del text refós de la Llei d'Urbanisme i l'article 3 del Reglament d'Urbanisme. "Convertir un sistema d'equipaments en sòl urbà en una requalificació urbanística amb habitatges, tant si són públics com privats, seria incomplir tots els criteris fixats per la llei i el Reglament en termes



La plataforma defensa crear un gran parc públic interurbà entre Rubí i Sant Cugat. ARXIU

d'urbanisme sostenible", apunten.

Per aquest motiu, el col·lectiu, integrat per les entitats Rubí d'Arrel, Assemblea Sant Cugat pel Clima, Refem Cerdanyola, Sant Quirze del Vallès Natura, La Paparola Terrassa,

ADENC i Plataforma Cívica per a la Defensa de Collserola, entre altres, vol que l'INCASOL, propietari dels terrenys, impulsi la proposta que ha estat treballant en els últims 2 anys per crear un gran parc interurbà entre Rubí i Sant Cugat.

A més, han demanat de nou que es presenti la proposta als Ajuntaments per poder sol·licitar les ajudes europees Next Generation, i així convertir l'espai en un Parc Interurbà, amb les propostes per renaturalitzar l'espai.

Onze centres educatius de la ciutat es converteixen en Caçadors de Trastets per la Let's clean Europe



L'any passat, diverses escoles van participar en aquesta iniciativa. AJUNTAMENT DE RUBÍ

REDACCIÓ

Aquesta setmana, 10 escoles i un institut de la ciutat estan fent una gran batuda de neteja de l'entorn natural. La iniciativa, que s'emmarca en la Let's Clean Europe que es duu a terme arreu d'Europa del 10 al 12 maig, implica un total de 715 alumnes des dels 5 al

14 anys.

Aquestes jornades de neteja, que va impulsar l'entitat Caçadors de Trastets i en les quals participa la ciutadania, s'han convertit en un referent del manteniment de l'estat del medi natural a la ciutat.

Moltes escoles s'han sumat també a la proposta i, per facilitar-los la tasca,


l'Ajuntament els entrega lots formats per guants, pinces i bosses reutilitzables coincidint amb aquesta activitat. Aquest material queda a disposició dels centres per continuar fent batudes sempre que ho creguin convenient.

Durant aquesta setmana hi ha programades 13 sortides a entorns naturals

de Rubí, com el Torrent dels Alocs, Ca n'Oriol, el Torrent de Can Feliu, el bosc de Sant Genís o Can Tiraires, on l'alumnat de primària i secundària tenen previst fer batudes de residus. Per motius logístics, un parell d'escoles faran l'activitat fora d'aquesta setmana.

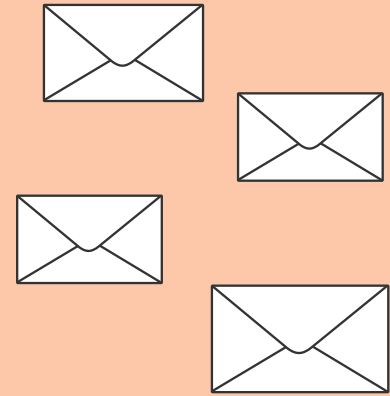
Els centres participants en la iniciativa són l'Escola Ca n'Alzamora, l'Escola del Bosc, l'Escola Joan Maragall, l'Institut Torrent dels Alocs, l'Escola Montessori, l'Escola Mossèn Cinto Verdaguier, l'Escola Rivo Rubeo, l'Escola Torre de la Llebre, l'Escola Ribas, l'Escola 25 de Setembre i l'Escola Regina Carmeli.

Aquest any, l'acció ha estat coordinada conjuntament pel Servei Educatiu de Residus, el Servei de Civisme i les Agents pel civisme, que faran la presentació de l'activitat a cada grup, acompanyant-los a l'inici i agraïnt la tasca feta.



12M 2024

Eleccions al Parlament de Catalunya



JORNADA ELECTORAL



Horari

Els col·legis electorals obriran a les **9 del matí** i tancaran a les **8 del vespre**.



Documents

Per votar has de portar l'original del teu **DNI, passaport o carnet de conduir**.



Consulta

Per saber on has de votar, consulta la **targeta censal**, truca al **900 343 232** o entra a **ine.es**.

eleccionsparlament.cat

012
gencat.cat

Cost de la trucada: segons operadora.



Generalitat
de Catalunya

Adjudicat l'anàlisi de factibilitat per construir una segona estació de Ferrocarrils a Rubí

El Govern, a través de Ferrocarrils de la Generalitat de Catalunya (FGC), va adjudicar a mitjans d'abril la redacció de l'anàlisi per avaluar la factibilitat d'una segona estació o baixador de la línia S1 d'FGC (Barcelona-Vallès) a Rubí per millorar la cobertura a la part central i nord del municipi. L'anàlisi també haurà de considerar les solucions necessàries per donar connectivitat en cotxe, a peu i en bicicleta, amb un nou viaducte que travessi la riera de Rubí.

El document estudiarà i valorarà diferents escenaris com són: la nova estació de Rubí al polígon de la Llaneta, la nova estació de Rubí Nord o el reforç del transport públic per carretera actual. De cada opció analitzada, el document farà una proposta de serveis en

funció dels diversos escenaris d'oferta i demanda.

També analitzarà amb detall el volum de gasos d'efecte hivernacle emesos o estalviats per l'execució de cada alternativa, tenint en compte la construcció de l'obra, el manteniment de la infraestructura, l'operació dels serveis i l'impacte pels canvis de mobilitat de les persones usuàries.

L'anàlisi, amb un termini de redacció de nou mesos, s'ha adjudicat a l'empresa Colin Buchanan Consultores S.A.U. per un import de 35.700 euros (abans d'IVA) i haurà d'incloure la caracterització de la mobilitat de l'àmbit de Rubí, un resum dels diferents estudis de mobilitat realitzats fins ara, la identificació d'escenaris alternatius, les propostes d'encaix i l'impacte sobre la demanda. / DdR

Celebren el 35è aniversari del grup Primavera, format per familiars i amics de persones alcohòliques

Els grups de família Al-anon i Alateen són una fraternitat formada pels familiars i amics dels alcohòlics, que potser continuen bevent compulsivament encara, o que potser s'han fet sobris gràcies a Alcohòlics Anònims o per altres mitjans.

Els grups es reuneixen per resoldre els problemes comuns plantejats pel temor, la inseguretat i la manca d'harmonia en les relacions familiars a causa de la malaltia de l'alcoholisme.

Al-anon ofereix ajut a través dels grups compartint les experiències amb la resta dels membres del grup, mitjançant la literatura o la pràctica del programa, entre altres.

La rectoria de Sant Pere va acollir dissabte 13 d'abril la celebració del 35è aniversari del Grup Primavera de Rubí, a la qual van assistir una quarantena de persones.

Durant la primera hora, es va oferir una informació pública i una taula al com-

plet, formada per una coordinadora, dos Alanones, un fill d'alcohòlic, una padrina d'Alateen i 1 alcohòlic anònim. Posteriorment, va tenir lloc un pisolabis i es va bufar les espelmes del pastís de celebració. Els membres del grup han valorat molt satisfactòriament l'esdeveniment.

D'altra banda, l'entitat ha explicat que si alguna persona considera que pugui ser del seu interès l'ajuda que s'ofereix a Al-anon i Alateen poden assistir a les reunions que fa al Grup Primavera tots els dilluns laborables de 19:30 a 21:00 a la rectoria de l'Església de Sant Pere.

També es pot contactar amb el grup de suport és a través del telèfon 628 644 919. O bé trucar a l'oficina de l'Àrea 2 de Barcelona al telèfon 650.161.817 o 93 310 39 53 perquè puguin demanar informació sobre la germandat o els diferents grups de treball que funcionen a la província de Barcelona. / DdR

Cinc Mossos i tres policies locals, distingits per la seva tasca en l'incendi del c. Saragossa



Foto de família dels guardonats amb les autoritats. AJUNTAMENT-LOCALPRES

REDACCIÓ

Cinc Mossos d'Esquadra i tres agents de la Policia Local han estat reconeguts per la seva tasca en el tràgic incendi d'un edifici al carrer Saragossa el 22 de març del 2023 en el qual tres persones van perdre la vida. El reconeixement ha tingut lloc en el marc de la celebració del Dia de les Esquadres de l'Àrea Bàsica Policial de Rubí, Castellbisbal i Sant Cugat, que va tenir lloc el 24 d'abril a La Sala.

A més, vuit agents de la comissaria rubinenca van ser reconeguts per

tasques destacades tant de servei com de paísà. Entre aquests, un que va actuar en un cas de violència de gènere quan no estava de servei, una mossos que va evitar un assassinat, salvant la vida de la víctima contornant l'hemorràgia fins a l'arribada dels serveis mèdics o els dos agents que van participar en el cas d'una menor desapareguda.

Altres reconeixements han estat per un ciutadà rubinenc Hakim Benchellal, que va perseguir els autors d'un robatori, facilitant la detenció dels lladres, però patint ferides greus de les

quals va haver de ser intervingut d'urgència.

La secretària judicial Clara Montero, dels jutjats de Rubí, dos tècnics sanitaris, el Col·legi d'advocats de Terrassa, el Centre d'Alt Rendiment de Sant Cugat i l'Entitat Sant Cugat Empresarial també van ser reconegudes amb figures de bronze.

L'acte ha comptat amb la presència de l'alcalde i les alcaldesses dels tres municipis de l'Àrea Bàsica Policial: Ana M. Martínez, alcaldessa de Rubí; Josep Maria Vallès, alcalde de Sant Cugat del Vallès, i Do-

lors Conde, alcaldessa de Castellbisbal. També hi va assistir el cap de la comissaria dels Mossos d'Esquadra de Rubí, Antoni Rodríguez, i comandaments del cos de seguretat autonòmic i de les policies locals de Sant Cugat del Vallès, Castellbisbal i Rubí.

L'alcaldesa rubinenca va felicitar els cossos de seguretat que operen a Rubí "per saber respondre a les demandes concretes de la ciutadania, per recordar cada dia i en cada servei, que sou servidores i servidors públics i que el vostre primer i més important compromís és amb el benestar dels nostres veïns i veïnes".

Per la seva banda, el cap de l'ABP de Rubí va ressaltar que "el repte de la seguretat és acostar la percepció i la realitat. La seguretat s'ha d'alliberar de la percepció". Per Rodríguez, "és tan important allò que passa com la manera com s'explica. La manera com s'expliquen les coses condiciona allò que pensem", va argumentar.

La celebració va comptar amb la col·laboració de dos professors de l'Escola Municipal de Música Pere Burés: Eduard Palenciano, al piano, i la mezzosoprano Montserrat Bertral van interpretar dos temes musicals.

La 7a edició de la cursa Camina, corre i balla contra el càncer infantil se celebrarà el 2 de juny

REDACCIÓ

El diumenge 2 de juny tindrà lloc la 7a Cursa solidària contra el càncer infantil que organitza l'associació benèfica Camina, corre i balla contra el càncer infantil, formada per membres de la comunitat educativa de l'Escola Balmes. La cursa solidària va néixer el 2015 a iniciativa de l'Associació de Famílies (AFA) de l'escola i del centre educatiu.

L'activitat, que compta cada any amb el suport de l'Ajuntament, se celebrarà

a les pistes d'atletisme de Can Rosés i les aportacions recaptades es destinaran íntegrament a l'Hospital Maternoinfantil Sant Joan de Déu.

L'esdeveniment s'iniciarà amb el lliurament de dorsals a partir de les 8 h. El programa inclou la carrera d'adults (9 h), una classe magistral de Zumba (10.30 h) —la inscripció a aquestes activitats té un preu de 12 euros cadascuna—, les curses infantils (12.30 h), que són gratuïtes, i una paella popular a partir de

les 13 h, amb un preu de 6 euros. L'organització també posa a disposició de la ciutadania un dorsal solidari, pensat per aquelles persones que volen col·laborar amb la iniciativa sense fer exercici físic.

Les inscripcions es poden fer en línia a través del web de l'entitat o el mateix dia de l'esdeveniment a Can Rosés, si hi ha dorsals disponibles.

César Obea Castillo, membre de l'organització, confia que el 2 de juny serà una jornada molt participa-

tiva: "Esperem que puguin moltes famílies a gaudir de les activitats. Aquest és, podríem dir, l'esdeveniment solidari de la ciutat. Tot el que es recapta es destina íntegrament a la lluita contra el càncer infantil i la leucèmia".

L'any passat es van recollir més de 4.000 euros entre inscripcions i dorsals solidaris, el servei de bar i la paradeta solidària que, sumats a la resta d'activitats que es van fer durant l'any, van ascendir a prop de 7.000 euros.

X TART

FORMACIÓ PROFESIONAL

EL TALENT AL SEGÜENT NIVELL

MATRÍCULA OBERTA

100% Oficial MODALITAT PRESENCIAL



X EMERGÈNCIES + PROTECCIÓ CIVIL

X SALUT

X BUSINESS

X TECH



Escaneja i
informa't



Part del grup educatiu



La seguretat, l'incivisme o la caça irregular centren la taula de seguretat a urbanitzacions

La Taula sectorial de seguretat a les urbanitzacions es va reunir a mitjans d'abril. A la trobada, el veïnat va plantejar les problemàtiques més habituals a les urbanitzacions davant dels regidors i regidores delegades i dels cossos de seguretat.

En el marc de la reunió es van tractar aspectes com la presència policial a les urbanitzacions i els dispositius de proximitat, i es va debatre sobre el funcionament de les càmeres de videovigilància a les urbanitzacions, l'increment de conductes incíviques i la presència de vehicles abandonats.

El veïnat també va mostrar la seva preocupació sobre la gestió de residus i els abocaments irregulars a les urbanitzacions, així com alguna pràctica irregular

de caça que s'ha denunciat als cossos policials. Conductes incíviques, com la conducció a una velocitat inadequada, els sorolls o músiques a un volum excessiu, afecten la convivència entre els veïns i veïnes de les urbanitzacions, que col·laboren amb les seves denúncies a facilitar l'actuació dels cossos policials.

Per la seva part, Protecció Civil ha demanat la col·laboració del veïnat en les campanyes de prevenció específiques, com ara la campanya de prevenció d'incendis que promou l'Associació de Voluntaris de Protecció Civil (AVPCR). També s'ha fet menció a les tasques d'arranjament de camins i neteges perimetrals que es realitzen periòdicament. / DdR

Rubí Solidari fa una nova crida a mobilitzar-se contra el genocidi a la Franja de Gaza

Quan tot just s'acaben de complir set mesos des de l'inici del conflicte bèl·lic a la zona de Gaza, Rubí Solidari continua amb les seves mobilitzacions en contra del genocidi del poble palestí i a favor de la pau. Cada dijous des del mes d'octubre, quan Israel va començar els atacs indiscriminats contra Gaza després de l'atemptat de Hamàs, l'ONG local es concentra a les portes de

l'Ajuntament a les 19 h per demanar l'alto el foc.

Una mobilització que manté i a la qual han fet una crida a sumar-se a tota la ciutadania.

A més, l'entitat ha donat suport a les manifestacions universitàries que s'estan produint a Barcelona, a l'estat i a molts països d'arreu del món en solidaritat amb Palestina. En aquest sentit, Rubí Solidari ha demanat a la comunitat educativa de la nostra ciutat, és a dir, associacions de famílies, educadors, estudiants que s'afegeixi a les concentracions dels dijous a la plaça Pere Aguilera.

L'ONG reclama un alto el foc immediat, la fi del bloqueig a Gaza i l'entrada d'ajuda humanitària, així com l'alliberament de totes les persones palestines preses o detingudes i dels i les ostatges israelians.

Entre altres, també reivindica un embargament bidireccional immediat sobre tot el comerç d'armes amb Israel. / DdR

Neix Ruví, una entitat que vol reconnectar la ciutat amb el seu passat vitivinícola

C. CARRASCO

La ciutat compta amb una nova entitat, Ruví, una associació que tot just s'acaba de crear i que té com a principal objectiu reconnectar Rubí amb el seu passat vitivinícola. Segons explica Jordi Rustarazo, president de la nova entitat i sommelier professional en el seu temps lliure, l'entitat va néixer arran de les inquietuds d'un grup de 13 rubinencs que compartien l'afició per la cultura del vi i que van fer una primera declaració d'intencions amb l'eslògan 'Estimem Rubí... estimem el vi'. Després d'algun temps, finalment van decidir constituir-se com a associació al mes de maig.

Per reconnectar la ciutat amb els seus orígens vitivinícoles, l'entitat ja ha començat a treballar diferents línies d'actuació. Entre aquestes, destaca la de donar suport als dos únics pagesos que encara conreen vinyes a Rubí, les de Can Xercavins i les de Cal Patilles.



Imatge de les vinyes de Cal Patilles. ARXIU

"Volem donar suport a aquests pagesos, que no ho tenen fàcil per poder conservar les seves vinyes i que aquestes prosperin", apunta Rustarazo, qui explica que un dels problemes actuals d'aquests elaboradors, a més d'altres com la sequera, és la presència de porcs senglars que provoquen danys considerables a la producció i es mengen

el raïm.

D'altra banda, també volen recuperar actius de la ciutat referents al seu passat amb el vi com ara el Celler, un equipament que consideren que s'ha de promocionar i donar-lo a conèixer entre la ciutadania. "Cal dinamitzar aquest magnífic equipament que té Rubí, convertint-lo en un veritable punt de referèn-

cia de la cultura del vi, no només a la ciutat sinó també fora d'aquesta", assenyala el president de Ruví.

En aquest sentit, considera que "la Fira del Vi està molt bé, però només són uns dies i nosaltres apostem per anar més enllà, que hi hagi una programació durant tot l'any, que no s'obri només puntualment i que sigui un veritable focus cultural de la ciutat".

Ruví preveu organitzar xerrades, tastos de vins, visites guiades, activitats enfocades a connectar la ciutat d'ara amb el seu passat vitivinícola, una tradició que es remunta a l'època romana i que va viure la seva època d'esplendor al segle XIX, quan el seu conreu va superar per primer cop al cereal i els vins locals van començar a tenir prestigi.

Actualment, l'entitat ja compta amb una setantena de socis, està registrada a la Generalitat i s'ha presentat al consistori. Pròximament, oferiran una roda de premsa, on ja podrien presentar alguna activitat.

El Consell Municipal de Solidaritat i Cooperació Internacional es renova per encarar el nou mandat

REDACCIÓ

El Consell Municipal de Solidaritat i Cooperació Internacional es va constituir a mitjans d'abril amb la intenció d'encarar els reptes que es plantegen durant l'actual mandat. L'Ajuntament i el Consell han refermat la voluntat de continuar destinant el 0,7% dels ingressos municipals a polítiques de cooperació.

L'acció en aquest àmbit es divideix en dues línies d'actuació: la cooperació internacional i el foment de l'Educació per la Ciutadania Global. Pel que fa a l'ajuda internacional, s'oferirà suport tècnic i es fomentarà l'intercanvi amb els camps de refugiats sahrauís per impulsar l'escola d'Art Sahrauí: La intenció és im-

plicar en aquest procés l'edRa i enfortir la vinculació amb la Daira de Guelta, població agermanada amb Rubí.

També s'ha incrementat fins a 16.000 euros la partida per afrontar els reptes globals actuals. Per exemple, 10.000 euros d'aquests seran destinats a la població de Gaza, a Palestina. A més, enguany, es posarà en marxa una línia de col·laboració per fomentar polítiques d'igualtat al Marroc.

El segon àmbit d'actuació té previst aprovar el Pla d'Educació per a la Ciutadania Global de Rubí. En aquesta línia, es duran a terme un seguit d'accions emmarcades en el dia internacional de les Persones Refugiades i dels Drets Humans i Persones Migrants

així com en propostes de ciutat com la Color Week, la Setmana de la Terra o bé la programació de Nadal. Finalment, continuaran els tallers als centres educatius, posant especial atenció en el Dia Escolar de la Pau i No Violència i els Projectes d'Aprenentatge i Servei.

El Consell està format pels partits polítics amb presència al ple i nou entitats de Rubí: L'Associació Catalana d'Enginyeria sense fronteres, l'Associació Catalana Senegalesa per a la Cooperació, l'Associació Cultural Senegambia Kambeng de Catalunya, l'Associació Fedde Kawral Aynabe Tamba, la Comissió Catalana d'Acció pel Refugi, Grup Eirene, Creart, Rubí Solidari, Fundació Sonrisas de Bombay, la Fundació

Vicente Ferrer i la Sala Neus Català.

La cita també va servir per fer balanç de la feina feta durant el 2023 des del Servei de Cooperació. En aquest sentit, l'any passat es van destinar 83.000 euros a projectes de desenvolupament per a comunitats del Senegal, Cuba, República Dominicana, Moçambic i el Sàhara, entre d'altres. A més, durant el 2023, el Consell també va vehicular l'ajut del Fons Català de Cooperació de 15.000 euros en accions als Balcans, el Sàhara i el Senegal.

Pel que fa als ajuts a situacions d'emergència, el Consell va gestionar una partida de 12.000 euros que va servir per ajudar al Marroc i al poble Kurd, que van patir un terratrèmol.

¿Problemas con el alcohol?

Quizás podemos ayudarle.



93 317 77 77
info@area6aa.org

www.alcoholicos-anonimos.org

ACTUALITAT

La Fira de la Cervesa Artesana i el Formatge serà el 17, 18 i 19 de maig a la rambla del Ferrocarril

REDACCIÓ

Rubí celebrarà el cap de setmana del 17, 18 i 19 de maig la 9a edició de la Fira de la Cervesa Artesana i el Formatge a la rambla del Ferrocarril. La cita comptarà amb la presència de 18 de productors de cervesa artesana, entre els quals hi ha la cervesera Bertus de Rubí; un Cheese Market amb 9 parades de formatge, 8 parades d'alimentació i 8 foodtrucks. Els i les visitants també podran tastar les propostes gastronòmiques de tres restauradors i restauradores locals: les croquetes de l'Umami, la proposta japonesa de Miyagi i els productes de la foodtruck MOA.

Com a novetat, s'incorporen a la programació de la fira tres activitats guiades: dues sessions de maridatge i un tast. Dissabte, Ramon Roset Morera, som-



La fira arriba a la 9a edició. AJUNTAMENT-LOCALPRES

melier, gastrònom i director dels Premis Vinari, guiarà dues sessions de maridatge de formatge i cervesa artesana (13.30 h i 17 h); i diumenge, la fira proposa un tast de cerveses artesanes amb 27 Club Brewery (16

h). Els tiquets per accedir-hi es podran adquirir al Punt d'Informació de la Fira: l'entrada als tasts té un cost de 8 euros i als maridatges, de 10 euros. Cada activitat pot acollir un màxim de 20 assistents.

La Fira es podrà visitar divendres 17 de maig de 18 a 01 h, dissabte 18 de maig de 12 a 01 h i diumenge 19 de 12 a 21 h. El públic hi trobaran, a més, propostes infantils. La fira manté la complicitat amb els comerços i la restauració de la ciutat. Així, fins al 19 de maig, per una compra superior a 10 euros de cervesa artesana o formatge a diversos establiments de la ciutat, aquests regalaran un tiquet que es podrà bescanviar pel got oficial de la Fira.

Alguns restauradors locals oferiran fins al 19 de maig un menú especial amb motiu de la Fira que incorporarà un plat amb cervesa o formatge que permetrà també aconseguir el got de la fira.

L'esdeveniment manté també l'aposta per la música en directe, amb actuacions com Malakatonnes, Malparits o Ninja Pastori.

El CEE Ca n'Oriol celebra el seu 20è aniversari



La cercavila es va iniciar amb una cercavila. CEDIDA

El Centre d'Educació Especial de Ca N'Oriol va celebrar dissabte el seu 20è aniversari amb una gran festa amb tota la comunitat educativa del centre, així com exalumnes i les seves famílies i docents d'anteriors etapes. La festa va tenir com a lema '20 anys fent camí'. Entre les activitats de la celebració va tenir lloc una animada marxa, que va comptar amb la participació dels Gegants de Ca n'Oriol, que no van voler perdre's la festa.

A més, es van muntar paraletes al centre escolar amb menjar, clauers i sabons elaborats pels alumnes i es van oferir diverses actuacions. Paral·lelament, Rubí Solidari va organitzar la pintada d'un mural per commemorar l'aniversari dels Drets dels Infants. Al migdia es van lliurar medalles als alumnes del centre, i es va oferir un vermut. També es va poder veure un vídeo amb felicitacions d'antics alumnes i educadors.



HELLO INTERNATIONAL SCHOOL



ANGLÈS - FRANCÈS

ALEMANY

- Classes per a nens/es, joves i adults
- Horari de mati, tarda i vespre
- Professorat nadiu i titulat
- Grups reduïts

PREPARACIÓ A TITULACIONS OFICIALS

- First Certificate-B2
- Advanced-C1
- Proficiency-C2
- Classes de speaking
- Classes online
- Classes particulars

CLASSES DE REFORÇ I TÈCNiques D'ESTUDI

- Tots els nivells Primària, ESO i Batxillerat
- Matemàtiques, física, química, llengües,...

50%
Descompte
amb aquest
cupó

BENVINGUTS
AL NOU
CURS

HELLO INTERNATIONAL SCHOOL



HELLO INTERNATIONAL SCHOOL

SUMMER CAMP

nens/es a partir de 4 anys

- Tot el mes de juliol de 9:00 a 13:30
- De dilluns a divendres
- Welcome pack

ACTIVITATS DINÀMIQUES

- Jocs interactius
- Sortides
- Cook and Play
- Aula de Cinema
- Face Painting
- Espais d'aprenentatge
- Projectes

CURSOS INTENSIVS

- Anglès, Francès i Alemany
- Tots els nivells B2, C1, C2
- Classes de reforç i tècniques d'estudi
- Cursos d'idiomes al estranger



WWW.HELLOINTERNATIONALSCHOOL.COM

Urbanitzacions: quin és el seu futur?

Rubí és una ciutat marcada per la separació entre les seves dues configuracions urbanes: el nucli urbà i les urbanitzacions.

El “**nucli urbà**” el formen els barris i el centre. Són zones urbanes **compactes**, amb molt gris i poc verd, on es concentren la pràctica totalitat d'equipaments i on “optimitzar” els serveis i inversions és més senzill ja que concentra molta població en poc territori.

A les **urbanitzacions** hi viu una part significativa de la població de Rubí: han crescut i **continuen creixent** de forma ràpida. Formen una **trama extensa** de cases i carrers, on la proporció entre habitants i territori és inversa a la del nucli urbà. Són, a més, frontera entre zona rural i urbana.

En ple procés de redacció del **Pla d'Ordenació Urbanística Municipal (POUM)**, cal pensar quines urbanitzacions volem, com les volem, i com es resolen problemes endèmics com el de la mobilitat. És vital que ho pensem **amb la màxima participació possible**. És per això que des de l'Alternativa d'Unitat Popular seguim fent debats i pàgines informatives per a promoure que tota la població puguem dir-hi la nostra. Per això també hem proposat al govern de Rubí la realització d'una sessió participativa del nou POUM a les urbanitzacions.

Quines són les principals problemàtiques?

Les persones que cerquem viure a una urbanització acostumem a buscar, entre altres coses, **tranquil·litat**, **espai**, contacte amb la **natura**. Sovint es renuncia a una mobilitat de proximitat (els desplaçaments són obligats per a la major part de les gestions quotidianes); a la proximitat dels equipaments, a la xarxa del barri, etc.

Per a un Ajuntament, **mantenir carreteres i voreres** d'una urbanització o **equipaments** suposa un cost molt elevat: la quantitat de km² a mantenir és molt alta en relació a la població que hi viu i a l'ús que se'n fa, i les ràtios d'ús dels equipaments pot ser molt baixa, si no es planifiquen adequadament.

A més, presenta dos problemes rellevants: el risc **d'incendi** elevadíssim davant la mala gestió forestal de gran part del nostre terme municipal; i la mala connexió juntament amb l'ús majoritari del vehicle privat com a mitjà de **transport** (amb una xarxa de transport públic insuficient i sense carrils bici o voreres per a caminar).

Amb les dades a la mà

13

És el nombre d'urbanitzacions que tenim a la ciutat

40km

És el perímetre aproximat d'urbanitzacions en contacte amb zones d'alt risc d'incendi.

11.000

Habitants viuen a les urbanitzacions segons el Pla Local de l'Habitatge

100 m²

És la superfície (infrautilitzada) de l'edifici del Ressò a Sant Muç

11

Són els equipaments públics localitzats a les urbanitzacions.

7

dels quals són equipaments esportius

3

dels quals són centres docents

Quines són les nostres propostes?

Com millorem les connexions i serveis de les urbanitzacions i a la vegada promovem una ciutat sostenible?

Si ara planifiquéssim des de zero una nova ciutat gairebé ningú es plantejaria aquesta ciutat dual extensa / compacta i tots els problemes de mobilitat, serveis o pèrdua d'espais naturals que comporta. Però Rubí ja existeix, per tant cal veure com el millorem i com projectem un futur sostenible per a tothom en un context de crisi climàtica: avui en dia la sostenibilitat humana i ambiental ha de ser central en la planificació urbana de qualsevol ciutat.

A l'AUP tenim clar que (1) **no podem promoure un model que condicioni a fer l'activitat quotidiana en cotxe**, (2) **cal preservar el territori natural i renaturalitzar el nucli urbà** i (3) **facilitar l'accés a serveis, equipaments i espais de trobada a tota la població**.

Per això proposem que cal incorporar al POUM:

- La reserva de **vials** amb seccions que facilitin anar a peu o en bicicleta, que permetin el pas del transport públic i redueixin el vehicle privat individual. Evidentment, cal més transport públic.
- No podem consolidar les **construccions existents en zones no urbanitzables** però cal ser clares amb la població i establir terminis (50 anys, per exemple) i oferir vies de sortida a les persones que hi viuen.
- Incrementar la sostenibilitat del model de ciutat extensa: fer de les urbanitzacions progressivament "**ecobarris**" per compensar la petjada ecològica amb autonomia energètica, autoconsum, bioconstrucció, millores en la mobilitat, ramats per al control del sotabosc, etc.
- Crear **equipaments, horts comunitaris, places i espais d'estada que connectin urbanitzacions i nucli urbà**, integrant millor mobilitat, serveis públics, espais de trobada i usos agraris i forestals (possible parc urbà!).

També és urgent treballar de forma global i continuada la prevenció d'incendis, aplicant tots els punts de la moció que vam presentar el passat novembre i que han motivat les xerrades sobre prevenció i auto-protecció d'aquest mes de maig.



Esther Gómez Alonso

Regidora de l'AUP Rubí a l'Ajuntament i veïna de Sant Muç

Viure a les urbanitzacions

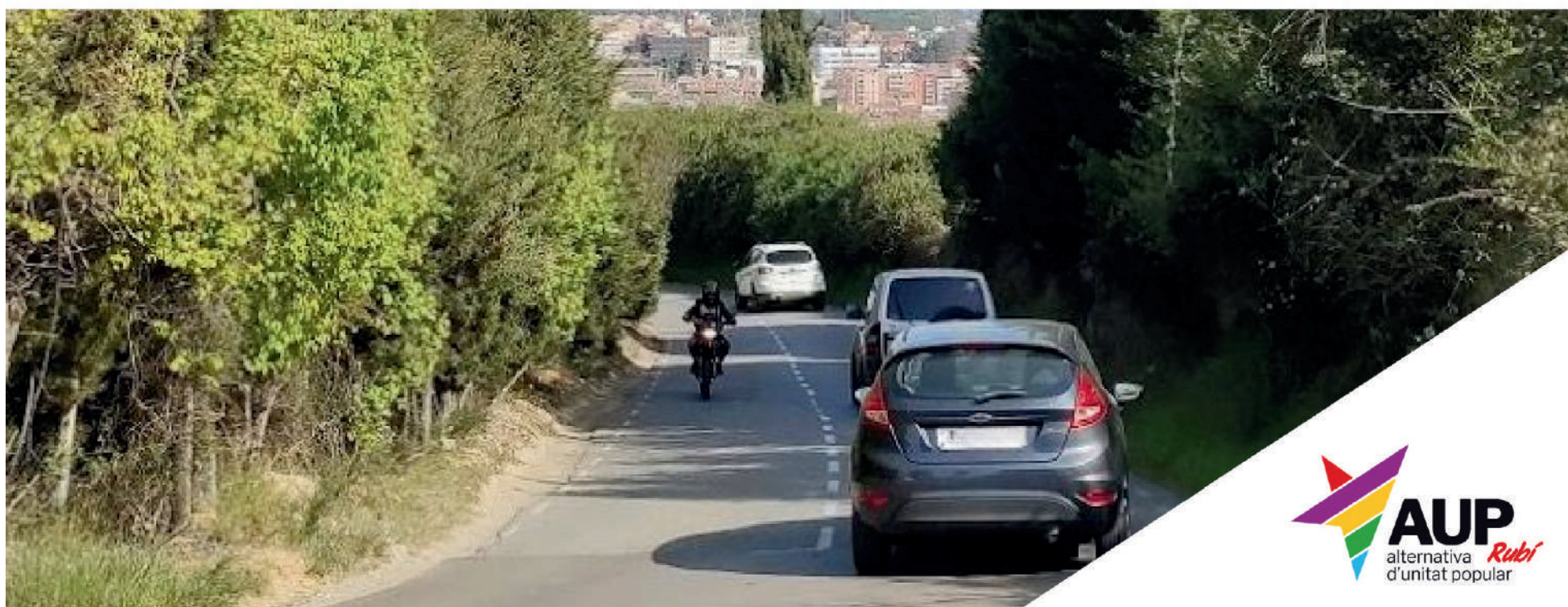
*La gent que vivim a les urbanitzacions ens preguntem: com quedaran reflectides les urbanitzacions en el POUM? **Se'ns hi tindrà en compte?***

Qui vivim a urbanitzacions sabem que hi ha moltes mancances i que som les grans oblidades, sobretot pel que fa a la mobilitat. Per això és molt important lluitar perquè en aquest nou POUM puguem reflectir allò que necessitem.

La manca de connexió amb el nucli urbà és més que evident i, a part de tenir un servei de transport públic escàs, la falta d'infraestructures segures per a vianants, ciclistes i usuaris de patinets, contribueixen a una dependència excessiva del cotxe per a les necessitats quotidianes. Des d'anar al metge fins a fer tràmits o simplement gaudir d'un passeig al centre de la ciutat, es fa imprescindible el vehicle privat.

És essencial que el nou POUM prioritzi la millora de la connectivitat i l'accessibilitat per a les urbanitzacions. Això pot incloure rutes segures per a vianants i ciclistes, la millora del transport públic amb horaris més freqüents i una cobertura més àmplia, així com la planificació de zones verdes i espais recreatius accessibles a peu.

El nou POUM és una oportunitat única per a la inclusió i la millora de la qualitat de vida de les persones que vivim a les urbanitzacions. És hora de posar en pràctica polítiques urbanístiques que prioritzin la mobilitat sostenible i la igualtat d'accés per a tothom.



Editorial 

L'amiant, un repte de país

La Generalitat ha presentat recentment el mapa del cens de cobertes d'amiant de Catalunya. Una eina gràfica i interactiva, desenvolupada per l'Institut Cartogràfic i Geològic de Catalunya, que ha de servir per avançar en el Pla nacional per a l'erradicació de l'amiant.

La retirada del fibrociment de les teulades emergeix com una prioritat incontestable pel benestar tant de la salut com del medi ambient. Són moltes les construccions de les darreres dècades del segle passat que van optar per l'amiant per les seves propietats físiques i químiques avantatjoses i el baix cost econòmic. L'amiant, a més de les cobertes, també es va utilitzar en canonades o baixants, entre altres aplicacions.

Fa vint-i-dos anys que es va prohibir l'amiant, però avui en dia, encara hi ha edificis públics que en contenen, com ara centres es-

colars o centres d'atenció primària, freqüentats diàriament per la ciutadania. Això no només afecta els espais públics, sinó també edificis comunitaris, naus industrials i cobertes agrícoles.

A partir del cens de cobertes d'amiant de Catalunya, els municipis s'enfronten ara al repte tècnic d'elaborar un cens municipal exhaustiu, que abasti tots els elements possibles.

A aquest repte tècnic se suma una tasca encara més complexa: l'eliminació segura i efectiva de l'amiant sense causar danys al medi ambient ni posar en perill la salut pública. Això requereix professionals qualificats, equipament especialitzat i implica un cost econòmic important. Els ajuntaments, les empreses i els ciutadans necessitaran suport econòmic per dur a terme la retirada de l'amiant, sense oblidar que el temps que passa és un factor més a tenir en compte.

De debò calen 600.000 habitatges nous?



Josep Milà i Alba

Arquitecte, dibuixant i escriptor a estones, rubinenc

El dia de Sant Jordi la premsa nacional i estatal anunciava que el Banc d'Espanya havia emès un informe del qual es despenia que arreu de l'estat mancaven 600.000 habitatges nous en els pròxims dos anys. Acostumats com estem a veure com va la gestió de la sanitat, de l'ensenyament o del transport públic, un titular com aquest indica un altre desgavell més i ja no ens ve d'aquí. Que la gent de poder adquisitiu normal no té accés a un habitatge en condicions ho sap tothom, no ens cal que ens ho expliqui l'ens regulador de les malifetes de les entitats financeres del país actual on estem. És un informe que parla de tot el món econòmic i tant ho fa de l'ocupació, com de les empreses, com de les pensions, com de l'IRPF. Les editorials han donat molta rellevància a les dades sobre l'habitatge quan aquest és

un punt més del mateix, com si els altres temes no mereixessin prou interès. Ja que hi som, mirem que en diu:

Des del punt de vista exclusiu d'economia de mercat immobiliari, alerta de molts problemes. Entre d'altres, explica que el lloguer turístic encareix els lloguers i que la despesa per habitatge supera el 40% de la renda familiar quan a Europa està prop del 20%. També diu que la càrrega fiscal de la construcció d'habitatges és molt alta i que cal reduir-la (benefici per les immobiliàries) i que es podria pujar un cop es té com a propietat, com per exemple en l'IBI (i que perjudica el ciutadà). D'afegit es manifesta totalment contrari a la regulació dels preus de lloguer. El document és tota una declaració d'intencions per la millora del mercat. Li toca. Però oblida voluntària-

ment que un dret no es pot regir sols per paràmetres economicistes.

Explica que cada any es creen aproximadament unes 200.000 noves llars (entre d'altres, els joves que s'emancipen) i dona per fet que sempre hi ha una correlació entre nova llar i nova construcció i, com que aquesta s'ha aturat, les previsions apunten a un dèficit pel 2025 de 600.000 habitatges. Com si les noves llars només tinguessin la sortida de l'habitatge nou. El mateix informe dona una dada que, crec, no s'havia donat mai amb tanta claredat: encara existeixen 450.000 habitatges nous desocupats provinents de la crisi del 2009. Deixa entreveure que podrien ser part de la solució, però, oh sorpresa!, també diu que hi ha mil entrebancs per poder-ho fer efectiu: que no tots estan acabats, que estant dispersos, que requereixen molt d'esforç en gestió, que s'han d'adequar i n'hi ha que ni s'han construït. En definitiva, poques ganes. I alhora, ens

preguntem, qui és el propietari d'aquest volum tan gran de totxo immobilitzat? En cap moment es menciona. Tothom s'ho imagina.

El més greu ve quan aconsella que els municipis requalifiquin (alliberin, en diu) espais no urbanitzables (espais naturals) per fer noves construccions. No preveu que la problemàtica es pot solucionar amb fórmules que no passin per ocupar més espais naturals. Atenció a les ciutats amb planejament pendent de redactar i aprovar.

I com a cirereta, entre les recomanacions, diu que caldria millorar el transport públic, sobretot en les àrees metropolitanes, idè, els treballadors podrien accedir millor als habitatges nous dels extraradis, alhora que el mercat immobiliari podria mantenir el seu ritme. Ves per on, una de les nostres demandes més reclamades, la millora de rodalies, pot venir d'una recomanació del Banc d'Espanya. Paradoxes de la vida.



www.amic.media



DIARI de Rubí  associació de mitjans d'informació i comunicació

Diari de Rubí © Tots els drets reservats

Edita: MEZTIZO COMUNICACIÓ, S.L.

Contacte: administracio@diariderubi.cat - redaccio@diariderubi.cat
Telèfon: 609 032 289

Seu - C. Pere Esmendia 1r, 2n

DIARI DE RUBÍ no comparteix necessàriament les opinions signades i inserides en les seves pàgines. La direcció tampoc es fa responsable de la qualitat, procedència o origen dels anuncis i dels continguts dels mateixos.

Cartes de la Ciutadania 

Carta a la meva àvia

Des de petita sempre vas ser una persona molt especial per mi. L'avi Albert i tu em va cuidar quan jo encara no anava al parvulari, jugàvem a casa i a la plaça prop de casa vostra, mentre els meus pares treballaven.

I també recordo els estius que passàvem a Calafell amb els pares i vosaltres. Que sempre volies portar a l'apartament l'olla de pressió, que no cabia al maleter del cotxe amb les maletes i els para-sols de platja. I que nosaltres reïem llavors (i també de l'anècdota al cap d'uns anys). Però tenies raó, l'arròs no hagués quedat tan bo sense l'olla a pressió (i sense el teu toc especial). Algunes vegades ens quedàvem l'avi, tu i jo una o dues setmanes més a Calafell, tinc uns records molt bons.

També tinc bons records de quan dibuixàvem els tres junts, i de quan tu pintaves aquells quadres a l'oli tan bonics. Tenies molta paciència, i sabies esperar per afegir un

altre color. I l'espera valia la pena.

Et trobaré a faltar, però els bons records quedaran per sempre.

Cristina Lavilla Aguilar
(neta de Maria Carrodilla Otto Calvo)

Per un estat palestí i per un Sàhara Occidental lliure

El president del Govern de l'Estat espanyol, Pedro Sánchez, i el seu ministre d'afers exteriors estan fent un gran treball per demanar a diferents països la promoció i el reconeixement de l'Estat de Palestina.

No obstant això, no podem oblidar que en l'actualitat ja reconeixen Palestina com a Estat Independent 139 països i des de 2012 és país observador no membre de l'Organització de Nacions Unides (ONU).

Cal reconèixer que és un bon treball el del govern espanyol i que cal agrair-l'hi, i més en un moment com aquest en què el poble Palestí està patint la mort, la destrucció i el més gran genocidi

per part del govern sionista d'Israel dels últims 75 anys.

Fa la impressió que aquesta tasca és un alè de bon afer de la política diplomàtica espanyola. Esperem que duri i s'hi aprofundeixi.

Que duri i s'hi aprofundeixi, però fa pena que no es tingui present que, des de fa dos anys, aquest alè de bon fer no s'estigui fent amb la República Àrab Sahrauí Democràtica (RASD), país que és reconegut per un total de 83 països i és membre de la Unió Africana des de 1984. El Sàhara Occidental és un país més proper als afers polítics de l'Estat espanyol, i del qual depèn políticament amb una potència administradora que és, segons resolució de l'ONU, és un territori pendent de descolonitzar i Espanya és l'administradora legal del territori.

Des de fa molt temps el Govern espanyol ha cedit a la política del sàtrapa del Rei del Marroc i als interessos econòmics d'algunes multinacionals.

Caldria tornar a replante-

jar-se aquest afer i de la mateixa manera que es defensa políticament i diplomàticament una sortida que pot ser molt interessant per a Palestina, caldria fer-ho també per la RASD.

No oblidem que aquest país continua en guerra amb el Marroc després que aquest iniciés un procés d'ocupació de territori a la franja fronterera amb Mauritània, ara ja fa més tres anys, que ha costat una quantitat considerable de morts entre la població Sahrauí.

Cal ser més coherents, senyors del PSOE, no es pot dir per un costat independència i reconeixement d'un poble, el Palestí, i deixar les seves pròpies responsabilitats segons l'ONU i beneir el que fa el Marroc com a Estat en ocupar el territori del poble del Sàhara Occidental.

Fer-ho així pot donar una absoluta visió d'oportunisme polític.

Per un Estat Palestí i per un Sàhara Occidental lliure i independent!

Josep M. Pijuan

Pacificar la C-1413, una prioritat de salut

Les últimes dades fetes públiques per l'empresa IQAir, que publica informes sobre qualitat de l'aire a ciutats de tot el món, i un estudi de l'Institut de Salut Global de Barcelona, ISGlobal, i del Barcelona Supercomputing Center, asseguren que Rubí és un dels municipis més contaminats de Catalunya i que l'aire que respiren cada dia els seus ciutadans dobla la recomanació de l'Organització Mundial de la Salut sobre els límits de micropartícules vinculades al trànsit, les més perilloses per a la salut.

La notícia, que no sembla haver provocat gaires reaccions entre els responsables municipals, no ha sorprès els ciutadans de Rubí, sobretot els que viuen en barris pròxims a la carretera C-1413. Aquests ciutadans cada dia han de conviure no només amb el soroll ensordidor del trànsit sinó també amb el fum constant que ennegreix balcones, tendals i pulmons.

La contaminació mata

I és que cada vegada hi ha més evidència científica sobre els perills per a la salut de viure en entorns contaminats com alguns de la nostra ciutat.

Només per posar-hi alguns exemples recents, un estudi publicat pel CREA ha confirmat el paper important dels arbres per netejar l'ambient de contaminants perjudicials per a la salut perquè absorbeixen CO₂ i netegen l'aire de compostos nitrogenats; un altre de la Universitat Autònoma de Barcelona, publicat a Science, demostra que els infants que viuen a prop d'espais verds tenen nivells més baixos d'ansietat que els que respiren aire contaminat, i que quan s'incrementa la contaminació també puja el risc de malalties mentals en menors i joves.

Una altra investigació publicada aquest mateix mes vincula la pol·lució del trànsit amb riscos durant l'embaràs que afectarien el desenvolupament dels nadons, i un altre treball d'IsGlobal

assegura que viure lluny de la contaminació afavoreix la salut. De fet, aquesta recerca confirma que, si s'augmenta un 2% la vegetació a 500 metres d'un habitatge, es redueix fins a un 4% el risc de morir prematurament.

Inhibició de l'Ajuntament i inacció de la Generalitat

L'evidència doncs hi és però no així les accions de les administracions per protegir la salut dels ciutadans.

A queixes presentades per veïns sobre la situació de la C-1413 l'Ajuntament de Rubí va respondre que aquest tema no és responsabilitat seva, ja que la via depèn del govern català.

No li importa doncs al nostre ajuntament que la carretera creui la ciutat de punta a punta i que ciutadans de Rubí estiguin exposats al perjudici de la contaminació que genera?

I pel que fa a la Generalitat, en resposta a al·legacions del Síndic de Greuges de Catalunya, el Departament de Territori va respondre que la situació de la C-1413 al seu pas per la nostra ciutat és la idònia. És a dir, per Territori és normal que es permeti una velocitat de 70 quilòmetres hora prop de zones habitades, que no hi hagi ni passos de vianants ni semàfors ni voreres i que els camions puguin aparcar lliurement al voral posant en perill persones, ciclistes i els mateixos cotxes.

I què significaria, en canvi, pacificar la comarcal al seu pas per Rubí? A mitjà termini suposaria, per exemple, tenir una carretera amb pas de vehicles reduït a banda i banda, amb velocitat limitada i restricció de pas de vehicles pesants. També podria ser una via amb voreres, semàfors i espais enjardinats per a vianants, i amb carrils bici per garantir una mobilitat més sostenible i menys contaminant.

Calen accions ràpides

Ara bé, actuar sobre aquesta via és urgent i a curt termini ja es podrien engegar algunes accions com ara desviar els

camions pel polígon de Cova Solera entre aquesta rotonda i la de Can Vallhonrat, posar passos per a vianants, limitar la velocitat o, fins i tot, dispensar del pagament del peatge de la C-16 els vehicles que es traslladin de manera habitual entre Rubí i Terrassa, una mesura que Territori ja ha aprovat al Bages i que descarregaria de trànsit la comarcal.

Es tracta d'un canvi de prioritats que segur que al principi pot tenir detractors, però que l'experiència d'altres ciutats demostra que a mitjà termini aconsegueix suports de manera exponencial. I al cap de poc temps són una majoria els ciutadans satisfets i que demanen més accions d'aquest tipus.

Seguir l'exemple de París

Perquè en definitiva es tracta de recuperar les ciutats per a les persones.

París, una de les grans urbs europees, ho ha tingut clar i els parisencs han vist com en relativament poc temps la seva ciutat ha passat de tenir rotondes de 3 carrils només per a cotxes a vies d'un sol carril amb espais enjardinats per a persones, zones de pas exclusiu de bicicletes i àrees de passeig destinades exclusivament als vianants. Estan experimentant el que és convertir una gran ciutat pensada per als vehicles privats en una altra on es prioritzen les zones de gaudi públic, els espais verds i, en últim terme, les persones.

I si París ho està fent, no seria també possible implementar aquesta filosofia urbana a Rubí? Crec que és només una qüestió de valentia política i, per tant, de si donem la nostra confiança a polítics valents com l'alcaldessa de París o a responsables polítics incapaços d'arriscar i d'engegar projectes ambiciosos en benefici de tots.

Potser caldria reflexionar-hi ara que venen eleccions. Al cap i a la fi, ens hi juguem la salut.

Purificació Barceló, periodista especialitzada en ciència i veïna de Ca n'Alzamora sud

EL RUBÍ D'ABANS

L'antic pont de la via del tren



Jordi Vilalta Martínez

Historiador rubinenc

Centre d'Estudis Rubinencs

Grup de Col·laboradors de Museu de Rubí



Foto arxiu dels FGC.

El 1918 arribava el tren elèctric a Rubí mercès als enginyers de la Canadenc (Barcelona Traction Light & Power), l'empresa de Frank Pearson, i poc després, per prolongar la línia cap a Terrassa, hagueren d'encetar la tasca de construir una sèrie de ponts que sostinguessin la via per tal de salvar els camins que des de la nostra població anaven als camps i masies de la part occidental del terme. La via ferroviària sempre vorejà la riera per la seva banda dreta (és a dir, a l'oest) i molts d'aquests ponts encara es conserven, però no així el protagonista de l'article que esteu llegint.

Parlem del pont més important, el que travessava la riera immediatament després que el tren sortís de l'estació per anar a Terrassa. Es va construir a la segona meitat del 1919 i el tren arribaria a aquella important ciutat industrial del Vallès el desembre del mateix any. Remarquem, per cert, l'enorme rapidesa en què es construïen tots aquests ponts, entre setembre i desembre d'aquell any.

Mentre els enginyers començaren a construir el pont, ens explica Meritxell Torné al llibre "L'Abans", uns pagesos locals van advertir els responsables de l'obra que l'estructura del pont era tan dèbil que quan les aigües de la riera pugessin

de nivell en cas de precipitacions s'endurien el pont riera avall. Els enginyers van fer cas omís el dia que van ser avisats, però aquella mateixa nit un aiguat a la capçalera de Sant Llorenç va fer baixar un volum d'aigua que va ensoñar les incipients pilastres del pont. Fou aleshores quan es va decidir fer una nova estructura tan duradora que el pont de la via va ser l'únic que va resistir la força de l'aigua de la tràgica rierada de 1962, mentre que els altres (el penjant i el del 'matadero') van ser destruïts.

Així doncs, els responsables de l'obra van prendre bona nota de l'incident i van construir el pont de manera obliqua al curs de la riera a fi de presentar menys resistència en cas de possible embats

de les aigües. A més, es va fer que l'estructura disposés de tres grans ulls per deixar passar les aigües i un de més petit per facilitar el pas de persones i carros per la llera de la banda esquerra del curs de la riera, com podeu veure a la foto que il·lustra aquest article.

Aquest pont, que com hem apuntat, va resistir la rierada mercès a les mesures que es van prendre en la seva edificació, va ser desmantellat als anys 70. Un metre més al nord d'on era ubicat es va instal·lar un nou pont de formigó més funcional, però si us fixeu bé quan el travesseu per anar cap al carrer de la Perla, a l'altra banda de la riera, podreu veure a mà esquerra algunes poques restes del vell pont de 1919.



**MARIA CARRODILLA
OTTO CALVO**

Vídua d'Albert Aguilar Massó

*Ha mort cristianament a Rubí
el 5 de Maig de 2024, a l'edat de 95 anys.*

Els teus fills, Mercè i Eduard; fills polítics, Antonio i Antonia; neta, Cristina; net polític, Ivan; besnéts, Marc i Laura. I família.

T'estimem i et tindrem present en els nostres pensaments.

El Ple dona llum verda a la creació de la policia local de proximitat

El Ple va modificar el conveni del cos per crear una policia de proximitat. AJUNTAMENT-LOCALPRES

El Ple municipal del mes d'abril va donar llum verda a la creació d'una unitat de policia local de proximitat. La proposta es va tirar endavant amb els vots de l'equip de govern, format pel Partit Socialista de Catalunya (PSC) i en Comú Podem, els del Partit Popular (PP) i Vox. Veïns per Rubí (VR) i Esquerra Republicana de Catalunya (ERC) es van abstenir. L'Alternativa d'Unitat Popular (AUP) hi va votar en contra.

Segons l'executiu local, l'objectiu d'aquesta mesura és apropar el cos policial a la ciutadania i fomentar la col·laboració entre els veïns i veïnes i les forces de seguretat de manera que afavoreixi la resolució de conflictes i la prevenció del delictes.

Aquesta nova orientació policial també permetrà als i les agents establir mecanismes de col·laboració amb la comunitat. / DdR

Rebutjades les tres mocions presentades a la sessió plenària

El Ple va rebutjar les tres mocions que s'havien presentat a la sessió del mes d'abril. Així, no va prosperar la proposta del Partit Popular (PP) que demanava estudiar l'accés gratuït de les forces de seguretat als gimnasos de titularitat pública. La moció, molt criticada en la forma i en el fons, només va rebre els vots favorables de PP, VOX i Veïns per Rubí (VR).

Tampoc va tirar endavant la moció de l'AUP augmentar l'habitatge públic a la ciutat. El text demanava instar el govern de l'Estat a posar en marxa mesures d'emergència que permetin

fer créixer el parc d'habitatge de titularitat pública de la ciutat. Equip de govern, PP, VOX van votar en contra de la proposta. VR es va abstenir i només ERC i l'AUP van votar favorablement, amb la qual cosa, el text no es va aprovar.

Finalment, Veïns per Rubí va presentar un text que reclamava millores en la senyalització viària de la ciutat. L'equip de govern va votar negativament argumentant que moltes de les accions ja s'estan duent a terme. La moció no va prosperar, ja que només va rebre el suport de PP i VOX. / DdR

Protesta de la plataforma 'Justicia para Brian Ríos' durant el Ple

Una cinquantena de persones es van concentrar davant l'Ajuntament coincidint amb el Ple Municipal convocades per la Plataforma Justicia para Brian Ríos, el jove colombià, veí de Rubí, que va morir sota custòdia policial als calabossos de la comissaria de Mossos d'Esquadra a Rubí. Els ma-

nifestants van llegir un manifest on van reclamar una investigació amb garanties del cas i van denunciar 'racisme institucional' per part de les administracions i els serveis implicats. Cal recordar que el Jutjat d'instrucció número 5 de Rubí va reobrir la investigació del cas l'estiu passat. / DdR

Pas semafòric per connectar els barris de Can Rosés i la Zona Nord a través de l'avinguda de l'Estatut

C. CARRASCO

La sessió plenària del mes d'abril ha servit per aprovar inicialment una actuació per connectar els barris de Can Rosés i la Zona Nord, a través de l'avinguda de l'Estatut. El projecte, presupostat en 227.840,07 €, entrarà ara en període d'exposició pública i alegacions.

El regidor de Planificació Urbana, Rafael Güeto, ha explicat que la proposta dona resposta a una reivindicació veïnal, que és una zona que la gent ja utilitza com a nexa entre els dos barris i que contribueix a la pacificació de l'avinguda de l'Estatut en un tram on aquesta "ofereix una visió més potent de carretera".

Tots els grups municipals han votat a favor de l'actuació, excepte l'Alternativa d'Unitat Popular (AUP) que ha optat per l'abstenció. Segons Marina Dolset, ha reconegut que es tracta d'una demanda veïnal històrica i que és una acció positiva, però ha ressaltat que "es tracta d'un projecte molt bàsic" per millorar la connexió entre dos barris.

Per Dolset, el projecte hauria d'anar més enllà i incloure arbrat, un paviment drenant per mitigar el canvi climàtic o afegir carril



Imatge de l'avinguda Estatut. Arxiu

bici i, fins i tot, connectar amb el barri del Pinar. "És una de les accions que es podrien tirar endavant amb els 3 milions de romanent de l'exercici anterior", ha apuntat.

Des de Veïns per Rubí (VR), Antoni García, considera que "és una acció puntual, petita, però molt necessària". García ha demanat al govern informació sobre l'inici de la primera fase de pacificació de l'avinguda de l'Estatut i

sobre el projecte que s'està redactant.

Per la seva banda, Xavier Cots, en nom d'Esquerra Republicana de Catalunya (ERC), ha assenyalat que el projecte, bàsicament, consisteix en un pas de vianants amb un voral elevat i una rampa per accedir al barri. Cots també ha demanat més arbrat, que es retirin els vehicles que aparquen malament en els vorals on està prohibit i que cal ser més ambiciosos per

anar avançant en la pacificació de l'avinguda Estatut.

L'alcalde, Ana M. Martínez, ha respost que el projecte de pacificació de l'avinguda de l'Estatut és "més que un pas de vianants" i que aquesta actuació no s'inclou en el projecte, però que contribuirà a pacificar la zona i millorarà la seguretat dels vianants. També ha assegurat que ben aviat presentaran el projecte en junta de portaveus.

El plenari aprova definitivament el Pla d'emergència en situació de sequera a Rubí

El Ple d'abril ha tirat endavant de manera definitiva el Pla d'emergència en situació de sequera de Rubí. Aquest és l'instrument de planificació i gestió de l'aigua al municipi en funció de l'estat de sequera que pugui declarar l'Agència Catalana de l'Aigua (ACA).

El document dota Rubí de mecanismes d'actuació per oferir una resposta coordinada amb l'objectiu de garantir el subministrament a la població i minimitzar els efectes d'un escenari de sequera. El document es va aprovar

inicialment l'any 2022, però l'ACA va emetre un informe desfavorable sobre aquest.

Un cop s'ha modificat i ha obtingut el vistiplau de l'ACA, el ple municipal l'ha aprovat definitivament. En el document, es recull la recuperació d'un pou municipal d'aigua freàtica al carrer Mallorca. De fet, el regidor del Cicle de l'Aigua, Andrés Medrano, ha explicat que un estudi ha determinat que es podrien recuperar fins a tres pous més.

El pla va superar la votació amb l'abstenció de l'Alternativa d'Unitat Popu-

lar (AUP) i el vot favorable de la resta de formacions.

Marina Dolset, portaveu de l'AUP, va manifestar la preocupació de la seva formació pel que fa a les futures concessions d'aquests pous i que aquestes recaiguin en Agbar, empresa que gestiona l'aigua al municipi i que consideren que no és prou transparent.

L'AUP també troba a faltar mesures de control i sanció per qui no compleixi amb el pla. Un fet en el qual ha coincidit ERC, que, a través de la regidora Marta

Esparza, va demanar més mesures de control de l'ús de l'aigua i que aquestes siguin més periòdiques.

Des del govern, Andrés Medrano va explicar que es treballarà per modificar les ordenances reguladores actuals i que, malgrat que l'ACA demana que els controls siguin mensuals, la xarxa de comptadors de la ciutat no està digitalitzada i, per tant, això és impossible. El regidor també va apuntar la possibilitat de sol·licitar fons europeus per fer la digitalització. / DdR

WWW.DIARIDERUBI.COM INFORMATIU MENSUAL INDEPENDENT I GRATUÏT

Diari de Rubí

Divendres, 10 de maig de 2024 - Núm. 1.419

ELECCIONS AL PARLAMENT DE CATALUNYA

Cita amb les urnes per escollir el govern català

REDACCIÓ

Un total de 56.905 veïns i veïnes de Rubí estan convocats a exercir el seu dret a vot a les eleccions al Parlament de Catalunya aquest diumenge 12 de maig. Una nova cita electoral per escollir el futur govern de la Generalitat, una decisió que, per molts, pot ser transcendental pel futur de Catalunya.

En total, 5.744.840 catalans i catalanes tenen dret a vot en aquests comicis, un cens electoral històric, amb més de 130.000 persones més que a les eleccions catalanes del 2021.

Segons les últimes enquestes i sondejos, la pugna està entre tres partits, el Partit Socialista de Catalunya liderat per l'exministre Salvador Illa, Esquerra Republicana de Catalunya, amb el fins ara president Pere Aragonès al capdavant, i Junts i Carles Puigdemont, qui vol retornar com a president per reprendre el procés d'independència que el va obligar a exiliar-se el

2017. Les enquestes també evidencien que molt possiblement la governabilitat dependrà de posteriors pactes entre els partits per a formar govern, fet que pot donar la clau a altres partits com Sumar-Comuns o la CUP.

Més enllà de les grans decisions del futur govern de la Generalitat en temes com l'accés a l'habitatge, el col·lapse sanitari, la gestió de la sequera o el finançament, per als rubinencs estan en joc altres projectes vitals per al municipi. Entre aquests, hi ha el futur hospital lleuger, anunciat a principis de 2024, o la segona estació de Ferrocarrils de la Generalitat, sobre la qual s'acaba de licitar l'estudi de factibilitat.

Però n'hi ha molts altres, com la construcció de l'edifici de l'escola El Bosc, que continua en barracons, l'ampliació del CAP Anton Borja, o el futur de l'antic camp de golf de Can Sant Joan, que resta abandonat pendent d'un projecte de l'Incasòl, que no acaba d'arribar.



AC Gestors

ANA MARIA CAPMANY

TREBALLEM PER LA SEVA TRANQUIL·LITAT

Tel. 93 450 60 05



Cl. Torrent de l'Alba 5-local (junt al Mercat)

Dispensari Veterinari del Vallès

www.dispensariveterinari.cat

Els nostres centres a Rubí

HOSPITAL 24H

Ctra. Sant Cugat, 5
08191 Rubí

☎ 93 699 11 82

CENTRE VETERINARI

C. Gimnàs, 15
(L'Escardivol)
08191 Rubí

☎ 93 588 28 87

Us oferim:

Medicina general	Dermatologia
Radiologia digital	Hospitalització
Ecografia	Laboratori propi
Traumatologia	Perruqueria
Cirurgia	Alimentació
Acupuntura	Accessoris
Teràpia neural	Urgències 24h
Homeopatia	Servei a domicili

Sis rubinencs formen part de les llistes a les eleccions del 12 M

REDACCIÓ

A les eleccions al Parlament de Catalunya d'aquest diumenge 12 de maig s'hi presenten un total de 21 candidatures electorals que es disputaran els 135 escons de la cambra de representants catalana, dels quals 85 corresponen a la circumscripció de Barcelona.

Entre aquestes candidatures hi ha sis rubinencs que formen part de les llistes electorals: Nerea Andrés, Moisés Rodríguez, Jordi Arnaiz, Juan José Giner, Ivan Vila i Betlem Cañizar. La portaveu del grup municipal de VOX a l'Ajuntament, Nerea Andrés, ocupa el número 15 de la candidatura del seu partit a les eleccions, una llista que torna a encapçalar Ignacio Garriga. Andrés, que és la política rubinenca millor situada a les diferents candidatures, es va presentar



Nerea Andrés - núm. 15 VOX



Moisés Rodríguez - núm.39 PSC



Jordi Arnaiz - núm 49 Comuns Sum



B. Cañizar - núm. 49 de la CUP



Juanjo Giner - núm. 50 de PP



Ivan Vila - núm. 68 de Junts

com a alcaldable de VOX a Rubí a les passades municipals, aconseguint entrar al consistori com a tercera força política.

Pel que fa al socialista Moisés Rodríguez, aquest se situa com a número

39 de la candidatura del Partit dels Socialistes de Catalunya (PSC), una llista que encapçalada de nou per l'ex ministre de Sanitat Salvador Illa. Rodríguez ha expressat que la seva incorporació a la llista és

una "responsabilitat" que assumeix "amb orgull i nervis, però feliç".

El rubinenc Jordi Arnaiz és el número 49 per Barcelona de la llista de Comuns-Sumar a les eleccions del 12 de maig. Arnaiz, que és

des de fa poc el nou regidor d'Habitatge i Memòria Democràtica de l'Ajuntament, dona així el seu suport a la candidatura encapçalada per Jéssica Albiach.

El president del Partit Popular a Rubí i portaveu

del grup municipal, Juan José Giner, ocuparà el número 50 de la llista del PP, que torna a estar encapçalada per Alejandro Fernández. Giner ja va formar part de la candidatura popular a les últimes eleccions catalanes en el número 38.

També es presenta l'exregidora de l'Alternativa Popular Betlem Cañizar, que és la número 49 de la candidatura de la CUP per Barcelona. Per a la rubinenca, es tracta de l'única opció amb propostes "transformadores i anticapitalistes", segons ha declarat a Ràdio Rubí.

Finalment, el portaveu de Junts Rubí, Ivan Vila, que és el número 68 de la candidatura de Junts + Puigdemont per Catalunya. Vila ha manifestat que "és un honor formar part de la llista del president Puigdemont. Aportant la veu de Rubí i de la comarca al projecte".



Jordi Arnaiz

Jéssica Albiach

Vols rebre informació de les nostres propostes? Uneix-te!



La Catalunya que ve

comuns Sumar



Comuns-Sumar vol psicòlegs a tots els CAP i un pla de xoc en salut mental per a infants i joves

REDACCIÓ

Psicòlegs de referència a tots els centres d'atenció primària i establir un pla de xoc en salut mental per a infants i adolescents són algunes de les propostes que inclou Comuns-Sumar en el seu programa electoral de cara a les eleccions del 12 de maig. Així ho han explicat aquest dimarts el número 2 de la candidatura, Lluís Mijoler, i la número 8, Laura Campos, en un acte que ha tingut lloc a les portes del CAP Sant Genís, i en el qual també ha participat el regidor i candidat de la formació, Jordi Arnaiz.

Segons Laura Campos, la salut mental és una altra de les assignatures pendents de la Generalitat, amb els centres de referència especialitzats desbordats i llargues llistes d'espera, una situació que es va agreujar arran de la pandèmia de



Els membres de la formació, durant una de les rodes de premsa de campanya. C.c

covid-19. Per Campos, un dels col·lectius més afectats ha estat el d'infants i joves, com demostren indicadors com el malestar social, la violència a les aules o les xifres de suïcidi entre els adolescents que s'han convertit en la primera causa de mort no natural entre joves.

La candidata de Comuns-Sumar ha explicat

que la formació aposta per aplicar un pla de xoc de salut mental per a infants i joves, que inclogui psicòlegs a tots i cada un dels centres, així com reforçar la figura del coeducador en centres de màxima complexitat, i garantir la presència d'infermeres escolars a tots els centres. També defensen un pla de xoc per a treballar en

la prevenció del suïcidi.

Per la seva banda, el candidat Lluís Mijoler, alcalde del Prat, ha assenyalat que la formació proposa que hi hagi un psicòleg a cadascun dels equips d'atenció primària, amb una ràtio de 18 per cada 100.000 habitants. A més, ha destacat els programes d'atenció a la salut mental impulsats des del municipalisme, com el projecte 'Consulta'm', que consisteix en oferir psicòlegs de referència, sense cita prèvia, per a adolescents, joves i persones grans.

En la mateixa línia i en àmbit local, Jordi Arnaiz ha recordat que els serveis de salut mental estan sobrecarregats i que cal ampliar els serveis i dotar-los de més recursos per adequar-los a les necessitats reals.

Garantir l'accés a l'habitatge i regular els preus del lloguer i la millora del transport públic són altres de les prioritats de la formació.

Un nou finançament i el referèndum, condicions d'ERC per a pactar



Juli Fernández, durant la seva passejada pel Mercat Municipal. CEDIDA

REDACCIÓ

Esquerra Republicana de Catalunya (ERC) condicionarà qualsevol possible pacte postelectoral a un nou model de finançament per a Catalunya, a aconseguir les bases d'un referèndum reconegut per l'Estat, un finançament singular per

acabar amb el dèficit fiscal i reforçar l'estat del benestar i la llengua catalana. Així ho va explicar el sabadellenc Juli Fernández, diputat al Parlament i candidat número 13 de la formació per Barcelona, en un acte de campanya a Rubí.

Fernández, que va fer una passejada pel Mercat

Municipal acompanyat per membres de la secció local d'ERC, va defensar la gestió del govern de Pere Aragonès, destacant mesures com la gratuïtat de les escoles bressol als 2 anys, l'augment d'inversió en sanitat i educació, les millores de la T-Jove, o la quota de català a Netflix.

FANNY S.L.
CARPINTERIA de ALUMINIO

CARPINTERIA DE ALUMINIO

- Somos **especialistas** en carpintería de aluminio.
- Trabajamos con los **mejores materiales**.
- Acabados de **máxima calidad**.
- Aluminio con **altas prestaciones**.
- Llámamos y te asesoraremos de forma personalizada y sin compromiso.

c/ Múrcia, 30 - 32 local 1 RUBÍ t. 935 886 193
www.fannysl.com fanny@fannysl.com

Psicopedagogia - Reeducacions
Tallers grupals - Psicoeducació
Psicoteràpia adults i infantojuvenil

KANTOR
Espai Psicopedagògic

NOU "Aprèn a ajudar-te"

Cervantes 73 Local 2 (al costat de l'escola Montserrat)
psico@espaikantor.org
Mb. 675 04 21 32

AL COSTAT DE LA GENT

Pere Aragonès
President de Catalunya

Laura Vilagrà
Vicepresidenta de Catalunya

Oriol Junqueras
President d'Esquerra Republicana

AL COSTAT DE CATALUNYA

ESQUERRA REPUBLICANA

La CUP proposa una bateria de mesures per acabar amb l'especulació de l'habitatge

REDACCIÓ

El diputat de la CUP i número 4 d'aquesta formació en les eleccions del 12 de maig, Xavier Pellicer, ha visitat Rubí en campanya, des d'on ha reiterat que cal retallar els privilegis de grans empreses, grans tenidors i fons voltors i tenir clar que "l'habitatge és un dret i no una mercaderia". Per Pellicer, ha quedat clar que formacions com el PSC i Junts "no tenen cap intenció de posar fre a l'especulació amb l'habitatge, quan ara el que toca és treballar per garantir l'accés a un habitatge digne".

En aquest sentit, el candidat de la CUP ha enumerat una bateria de propostes de la formació per garantir aquest dret essencial. Entre aquestes, hi ha la recuperació de la legislació catalana de



Els candidats de Junts, passejant pel centre. MAX HERNÁNDEZ

lloguers, limitant el preu d'aquests i establint que no superin el 30% de la renda familiar.

Des de la CUP defensen que es recuperin pel parc públic aquells pisos, molts dels quals estan buits i que estan en mans de bancs que es van rescatat amb

diners públics. A més, consideren que cal desplegar un habitatge públic propi i digne a través de nova construcció, a través de reformes, a través del dret a tanteig i retracte i d'altres vies que facin possible incrementar de forma ràpida el parc públic.

Junts+Puigdemont es reivindica a Rubí com "l'únic vot útil independentista"

REDACCIÓ

Membres de la candidatura de Junts+Puigdemont han participat en un acte de campanya aquest dimarts a Rubí, on s'han reivindicat com "l'únic vot útil independentista" a les eleccions d'aquest 12 de maig. Així ho han assegurat el diputat Joan Canadell, candidat número 17, el matedeperenc Marcel·lí Bosch, i el rubinenc Ivan Vila, que han passejat per la ciutat i han comparegut davant la premsa.

Els candidats consideren les darreres enquestes confirmen que aquests comicis són un duel entre el PSC de Salvador Illa i la candidatura encapçalada per Carles Puigdemont. Per Canadell, si Illa arriba a ser president estarà a la disposició del mandat de Pedro Sánchez i sotmès a les di-



Els candidats de Junts, passejant pel centre. MAX HERNÁNDEZ

rectrius de Madrid, mentre que si Puigdemont és el president "lluitarà pels catalans i per aixecar el país".

En el mateix sentit, Ivan Vila ha demanat el vot independentista per evitar que el PSC governi Catalunya. "Diumenge hem de decidir si Catalunya vol ser

una sucursal del govern espanyol o si demostrem que a Catalunya manen els catalans", ha assenyalat. Per Vila, "si volem avançar com a país i cap a la independència, l'únic partit que està en disposició de fer-ho és Junts, amb Puigdemont al capdavant."



El candidat del PP, Alejandro Fernández, durant la seva estada a Rubí. CEDIDA

Alejandro Fernández (PP) es compromet a construir l'hospital a Rubí si guanya el PP

El candidat del Partido Popular (PP) a les eleccions del 12M, Alejandro Fernández, ha assegurat que construirà l'hospital de referència per a Rubí, Sant Cugat i Castellbisbal si guanya les eleccions al Parlament de Catalunya i arriba a ser president de la Generalitat. Així ho ha afirmat aquest dimecres durant una visita a la nostra ciutat, acompanyat del president

del PP local, Juanjo Giner, el president de la Xunta de Galícia, Alfonso Rueda, i de Dolors Montserrat, candidata de la formació al Parlament europeu.

Fernández ha apuntat que el seu partit proposa mesures per acabar amb les llistes d'espera, per descongestionar el sistema sanitari i millorar l'atenció domiciliària. Pel candidat popular,

el govern de Pere Aragonès ha estat un govern fallit, que ha portat a Catalunya a la decadència.

Per la seva banda, el president gallec ha assenyalat que a les comunitats on governa el PP s'ha millorat la qualitat del servei sanitari públic, amb més professionals, més qualificats i menys llistes d'espera, i abaixant impostos. / DdR

diari de Rubí

Tota l'actualitat de Rubí també a

www.diariderubi.com



CULTURA

ANIVERSARI

El popular cotxe de bombers Fort T de Rubí compleix 100 anys

CRISTINA CARRASCO

Fabricat en 1924, el cotxe de bombers Fort T, propietat de la ciutat, compleix enguany 100 anys. Es tracta d'un vehicle amb una bomba amb capacitat per a 600 litres d'aigua, muntat sobre un xassís Ford, model antic, i equipat per poder portar una escala i cinc bombers.

Una relíquia de la qual la ciutadania de Rubí pot gaudir en ocasions especials com la Cavalcada de Reis o la Festa de Sant Cristòfol i de la qual se'n cuida l'entitat Amics dels Automòbils Antics de Rubí, a través d'un conveni amb l'Ajuntament firmat l'any 1999. El Fort T també ha participat nombroses vegades en el Ral·li Internacional de Sitges, on sempre es converteix en una de les atraccions de la festa.

Segons recull el llibre 'El Rubí d'abans', Josep Mercader, un dels socis fundadors dels Amics dels Automòbils Antics de Rubí, i Lluís Bogunyà, bomber després de la reorganització del cos de bombers el 1962, expliquen el vehicle va arribar a Rubí abans o durant la guerra civil cedit pels Bombers de Manresa.

Com que mai va ser reclamat, l'Ajuntament va oficialitzar la seva compra el 1944, tal com consta en un document conservat a l'Arxiu Municipal. El vehicle va costar 4.260 pessetes i es guardava en un local de la brigada d'obres de l'Ajuntament. Durant la dècada dels anys 60 les cavalcades de Reis eren organitzades pels bombers voluntaris de Rubí i el Fort T sortia acompanyat de Ses Majestats d'Orient.

L'any 1985 després d'anys d'abandonament, el Fort T va ser restaurat, matriculat pels bombers voluntaris, i va començar a participar en el Ral·li de Sitges i en exposicions de vehicles històrics així com altres esdeveniments com casaments de bombers. Quan el cos de bombers es va professionalitzar, el vehicle va quedar oblidat a les dependències policials.

Quan l'any 96 es va crear l'entitat Amics dels Automòbils Antics de Rubí, el club va parlar amb l'Ajuntament per recuperar el vehicle. Tant Josep Mercader com Francesc Saltó recorden que



El Fort T rubinenc, al Ral·li de Sitges. CEDIDA

l'Ajuntament volia en primer moment cedir-lo al Museu de la Ciència de Terrassa i que quan l'entitat vulgués fer alguna activitat amb ell el demanés al Museu egarenc.

El club s'hi va oposar. "Aquest cotxe pertany a Rubí, és un vehicle històric i havia de quedar-se a la ciutat", recorden. Després d'alguns anys d'estira i arronsa, la Taula de Patrimoni de Rubí va intervenir i finalment l'any 2001 es va firmar un conveni de cessió entre l'Ajuntament i l'associació.

Arran d'aquest acord, els Amics dels Automòbils Antics de Rubí s'encarreguen del seu manteniment, promocionar-lo en activitats com la Festa de Sant Cristòfol, la Cavalcada, Sant Galderic o el Ral·li de Sitges.

"Vam passar moltes, moltes hores per posar-lo a punt, tota la mecànica per posar-lo en marxa, el vam pintar i restaurar", assenyalen i ara va molt bé el cotxe. També el van matricular com a vehicle històric per poder circular, van tramitar la documentació, ja que no en tenia. També es van adquirir uniformes de bombers que han personalitzat com Bombers de Rubí.

Curiositats

Com a curiositats, cal assenyalar que el vehicle funciona amb benzina normal i pot arribar als 40/45 km/hora. "la sensació és que corre molt, sembla que volí", explica Mercader. Conduir-lo no és fàcil, i són poques persones les que en saben. "Necesistes pensar quan el

condueixes" apunta Francesc Saltó, qui explica que té tres pedals: el de la dreta és el fre, el del mig, la marxa enrere, i el de l'esquerra, les marxés. També té una palanca que cap enrere és el fre de mà, al mig punt mort i endavant, la directa. Altres curiositats són que les peces de recanvi les compren a Amèrica on encara es fan sobre tot pel món de colleccionisme i que l'assegurança, de la qual se'n fa càrrec l'Ajuntament, inclou trencament de vidres, malgrat no tenir-ne.

Deu anys a l'espera d'un local

L'entitat fa una dècada que reclama a l'Ajuntament un espai adient per guardar el Fort T. En un principi el guardaven en llocs particulars dels socis. Després es va traslladar al carrer Orso, i d'allà al Cellar. Posteriorment va passar als baixos de la Biblioteca, on un dia el van engegar, i el fum del vehicle va fer saltar l'alarma de l'equipament.

Actualment torna a estar al Cellar Cooperatiu, guardat allà, però els membres de l'associació apunten que no és un lloc idoni per fer el manteniment i les reparacions del vehicle i tenir-lo preparat per qualsevol activitat que hagi fer. I que quan es fan activitats al Cellar, sovint els hi fa nosa. "Aquest any, van fer activitats de Nadal al Cellar tots els dies i no vam poder preparar-lo perquè sortís a la Cavalcada", lamenten des dels Amics dels Automòbils Antics.

Mostra a l'Antiga Estació per commemorar els 25 anys de la recuperació de la Festa de Sant Cristòfol a la ciutat

Desfilada de vehicles antics. CEDIDA

Una exposició retrospectiva a l'Antiga Estació servirà per commemorar els 25 anys de la recuperació a la ciutat de la Festa de Sant Cristòfol, patró dels conductors. La festa es va recuperar l'any 1999 gràcies a la iniciativa de l'entitat Amics dels Automòbils Antics (AAA), creada tres anys abans.

La mostra, que s'inaugurarà el 23 de maig a les 19 h, constarà de diferents panels, un per cada any, amb les fotografies de la festa, de vehicles, dels abanderats i fins i tot alguns programes. També s'exposarà un Fiat 1.100 de morro baix i algunes motos. A més, fora de l'Antiga Estació també s'exposaran alguns vehicles clàssics mentre l'exposició estigui oberta.

L'exposició es podrà visitar fins al 13 de juliol i l'horari d'obertura serà dimecres, dijous i divendres de 17 a 20 h i dissabtes d'11 a 14 h i de 17 a 20 h.

Els orígens de la festa

Membres de la junta de l'entitat expliquen que els orígens de la festa es remunten a 1942, gràcies a Ignasi Agusi Cano, que tenia vinculació amb el Montepio de Conductors de Terrassa. Agusi va reunir alguns socis de l'entitat residents a Rubí, entre ells Jaume Carreras, Joan i Josep Marsal, Josep Borràs i Segismundo Farré, i van decidir celebrar la festa a la ciutat. Per tal de fer front a les despeses, van aconseguir donatius d'empresaris i simpatitzants i el primer abanderat va ser Ricard Gaspar.

En aquell moment, la festa ja consistia en un ofici religiós, la benedicció dels vehicles i la rua. També es feia un ball al Casino. Ignasi Acusi va ser delegat de l'entitat durant uns anys, fins que

el càrrec va passar a mans de Josep Borràs. L'any 1947, Borràs es va encarregar d'organitzar la Festa, que es va oficialitzar aquell any i que va tenir continuïtat fins a finals dels 80, quan la poca participació van fer que es deixés d'organitzar.

L'any 1996 es va crear l'associació Amics dels Automòbils Antics, integrada per un grup de rubinencs que compartien la passió pels vehicles, i especialment els clàssics. La junta de l'entitat estava integrada per Juan José Sánchez, Francesc Saltó, Josep Mercader i Joan Rudilaina. Aquella junta, que encara està formada pels mateixos membres, va treballar per organitzar la festa i l'any 1999 va tenir lloc la primera celebració. El programa s'ha mantingut amb molt poques variacions. Entre les activitats, la missa solemne en honor al sant patró dels conductors, la rua i la benedicció popular de vehicles.

La concentració de vehicles per anar en desfilada cap a la benedicció ha variat segons l'any. Així, han sortit des del Castell, des de Can Fatjó, i en els últims anys, des de la rambla del Ferrocarril.

La benedicció dels vehicles està oberta a tothom i qualsevol ciutadà pot sumar-se. Una de les queixes de l'entitat és que, arran de la implementació de l'illa de vianants, alguns participants, que no són vehicles clàssics, són multats per passar per l'illa sense tenir el permís de resident. L'entitat ha fet diverses reclamacions a l'Ajuntament, explicant-los que la benedicció és per tot aquell ciutadà que vulgui portar el seu vehicle, però sense èxit. "Al final haurem de fer la benedicció a Ca n'Oriol o Les Torres", apunten.

POESIA

'Cielo y guerra', una oda a la dualitat humana a través de la poesia del rubinenc Daniel Martín

Daniel Martín Gil, historiador i docent rubinenc, ha publicat el seu primer llibre 'Cielo y guerra', una antologia poètica que convida el lector a un viatge profund cap al món interior de l'autor. A través de metàfores i emocions, cada poema s'obre com una finestra cap a l'ànima de l'escriptor, des dels embats de la rebel·lia adolescent fins a l'horitzó més ampli de la vida adulta.

La dualitat inherent a 'Cielo y guerra' serveix com a fil conductor d'aquest diàleg poètic, amb l'amor com a tema recurrent que trenca barreres i explora les complexitats de l'ànima humana. No obstant això, l'obra va més enllà, explo-

rant temes com el dolor, l'esperança i la redempció, convidant els lectors a reflexionar sobre les seves pròpies percepcions i a trobar la llum enmig de la foscor.

Acompanyant aquesta experiència, les il·lustracions realitzades per Maria Alfaro i la música que acompanya la lectura contribueixen a crear una experiència immersiva i enriquidora.

Martín Gil ha publicat aquest primer llibre de la mà de l'Editorial Circulo Rojo, una antologia poètica de 418 pàgines, amb presència a la Casa del Llibre, Amazon i la llibreria de la pròpia editorial. /DdR

EXPOSICIÓ

L'exposició 'Museu de Rubí: 100anys' ja es pot visitar a la Biblioteca

Membres de la Fundació, a l'exposició. CEDIDA

La mostra 'Museu de Rubí: 100 anys', organitzada per la Fundació Museu-Biblioteca de Rubí, ja es pot visitar a la Biblioteca Mestre Martí. L'exposició repassa els 100 anys d'història del Museu de Rubí, des que va néixer de la mà del Doctor Guardiet i fins a l'actualitat.

El Museu resta tancat l'any 1982 perquè l'edifici on s'ubicava no tenia garanties i les seves col·leccions

es troben disperses per diversos magatzems. La Fundació fa molts anys que reivindica una nova seu.

La mostra es pot visitar durant el mes de maig al vestíbul de la Biblioteca, mentre que durant els mesos de juny i juliol restarà exposada a la primera planta de la Biblioteca, a la sala d'exposicions. L'horari de visita és el de l'equipament. / DdR

CERTAMEN

Gemma Pérez i Vanessa Santiago guanyen la 4a edició del concurs de relats 'Veus de dona'

REDACCIÓ

El concurs de relats 'Veus de Dona' d'aquest any ja té guanyadores. Gemma Pérez Batlló, en català, amb el text Una de tantes i Vanessa Santiago Viudez, en castellà, amb el relat Alma de trigo han estat les guanyadores de la quarta edició del concurs de relats 'Veus de dona' en la categoria d'adults. Marina Fernández Pérez, en català, amb el text Flors blaves i Irene Miras Sánchez, en castellà, amb el relat Puertas que se cierran y caminos que se abren, totes dues de l'Institut Torrent dels Aous, han aconseguit els premis en la categoria jove.

En total, hi han participat 55 relats. El jurat format per participants del club de lectura 'Veus de Dona', ha valorat la qualitat literària de les obres premiades, la correlació amb la temàtica expressada a les bases, la



Foto de família de les guanyadores del concurs, amb Gracia Pérez i la regidora d'Igualtat. CEDIDA

creativitat, la gramàtica i la correcció del text.

L'entrega de premis va tenir lloc el 27 d'abril a la Biblioteca Mestre Martí Tauler.

El concurs de relats Veus de Dona va néixer el 2021, coincidint amb el desè aniversari del club de lectura del mateix nom, amb l'objectiu de promoure i incen-

tiar la creació literària en l'àmbit de la narrativa i la reflexió al voltant de les desigualtats entre dones i homes.

Els relats del certamen tracten qualsevol temàtica que destaquï la igualtat de gènere, posi en relleu el paper de les dones en qualsevol camp del coneixement o l'aportació femenina a la

societat actual.

"El concurs es va consolidant. Ja ens arriben relats de tot Catalunya. De moment la categoria de joves només està oberta a Rubí, però valorarem obrir-la en futures edicions", ha explicat la conductora del club de lectura i impulsora del certamen, Gracia Pérez Cortés.

L'Associació de la Gent Gran i l'escola Torre de la Llebre col·laboren en un projecte musical

REDACCIÓ

El grup de rítmica musical de l'Associació de la Gent Gran de Rubí, dirigit pel professor de l'Escola de Música Gerard Bosch, ha dut a terme una col·laboració amb l'escola Torre de la Llebre.

El projecte, titulat 'Àfrica, el lloc on tot va començar', ha consistit a treballar el concepte de la música com a forma de comunicació, com a expressió cultural i religiosa a tot el món, i amb profundes arrels a l'Àfrica, on la música ha format de les rutines quotidianes durant segles.

En la proposta han participat alumnes de 1r de primària.

Premis del concurs de Poesia i Narrativa

D'altra banda, el 24 d'abril



Els guanyadors del certamen en narrativa en castellà. CEDIDA

va tenir lloc al Casal Cívic el lliurament dels premis del 21è concurs de Poesia i Narrativa que organitza l'Associació de la Gent Gran de Rubí, en una vetllada emocionant i plena de talent.

En narrativa en català, els guanyadors van ser

Ramon González Reverter, Magda Liria Cano i Àngels Paloma. Pel que fa a narrativa en castellà, els premiats van ser Juan José Vara Bengoechea, Miquel Raso Serrano i Anna Saavedra Domènech.

En l'apartat de poesia,

Maribel Cardona Estellé, Jaume Segura Illa i Dolores Mumany van ser els guardonats en llengua catalana, mentre que Josep Lluís Gironés, Elvira Garrido Mezquita i Juan José Vara Bengoechea, els guanyadors en llengua castellana.

CULTURA**MÚSICA****Obertes les inscripcions per participar en la tercera edició del concurs Rubí té talent**

REDACCIÓ

L'Ajuntament, amb la col·laboració de l'estudi de gravació Essentia Beyond Music, impulsa la tercera edició del concurs Rubí té talent, amb l'objectiu de donar visibilitat als i a les cantants emergents del Vallès.

Les persones interessades a participar-hi podran publicar les seves cançons a través de la xarxa social Instagram des del 8 de maig i fins al 3 de juny. Les millors propostes es disputaran el premi en el marc d'una actuació en directe que tindrà lloc el divendres 28 de juny dins la Festa Major.

El concurs Rubí té talent està obert qualsevol persona a partir dels vuit anys, sense necessitat d'experiència prèvia. Per participar-hi, cal penjar un vídeo en format reel a Instagram cantant un cançó, incloent-hi l'etiqueta #rubitealent i mencionant com a col·laborador el perfil @RubiTeTalent de la mateixa xarxa social.

Premi de jurat i de públic
L'equip d'Essentia Beyond Music seleccionarà les vint millors propostes d'entre totes les participacions i, el 7 de juny, les republicarà al perfil @RubiTeTalent per tal que la gent pugui atorgar "m'agrada" a les seves preferides.

El 23 de juny, s'anun-

ciaran les deu interpretacions finalistes escollides pel jurat i una onzena seleccionada per la quantitat de "m'agrada" obtinguts durant la fase de votació popular.

Els i les intèrprets tindran l'oportunitat de defensar les seves cançons en directe el divendres 28 de juny al Teatre Municipal La Sala, dins la Festa Major. Aquella mateixa nit s'anunciarà el guanyador o guanyadora triat pel jurat i, seguidament, el públic n'escollirà el seu favorit o favorita.

El premi del concurs Rubí té talent està valorat en més de 5.000 euros i consisteix en la gravació de dues cançons a l'estudi Essentia Beyond Music i la seva publicació a les diferents plataformes digitals, coaching musical professional i assessorament artístic, la gravació d'un videoclip, una sessió de fotos, una campanya de promoció en xarxes socials, i la preparació del material de premsa i el rider tècnic.

Pel que fa al premi del públic, està valorat en més de 1.000 euros i consisteix en una producció cover amb la base personalitzada a Essentia Beyond Music, la seva publicació a les diferents plataformes digitals i la gravació d'un videoclip a l'estudi.

En la seva anterior edició, el concurs Rubí té talent

va tenir com a guanyadora la jove cantant rubinenca Jemiii, que va aconseguir el suport del jurat gràcies a la seva interpretació de Don't you worry 'bout a thing, un tema original d'Stevie Won-

der versionat per Tori Kelly. Pel que fa al premi del públic, que s'atorgava per primer cop, va recaure en la també rubinenca Noelia, qui va cantar el tema Beautiful de Christina Aguilera.



Jemiii, guanyadora de l'última edició de "Rubí té talent". CEDIDA



MANTENIMIENTO DE ASCENSORES

Montaje de su ascensor en casa unifamiliar desde

20.000 €

obra civil incluida

Precio mantenimiento desde 30 € al mes + IVA








Carrer Alt 7, Pol. Ind.
Ca n'Alzamora - Rubí
93 588 55 11
info@elevamon.com

www.elevamon.com

Nova edició de Vespres de Jazz i Versos amb Joan Barrera i Gaby Ardebol

Aquest divendres 10 de maig, l'Ateneu acollirà una nova sessió del cicle Vespres de Jazz i Versos. En aquesta ocasió, la proposta compta amb la participació de Joan Barrera, finalista del Premio Gerardo Diego 2023, que presentarà una poesia inèdita, però madura, sòbria, amb densitat, que treballa expressament amb els

valors de la llengua, en la tradició de René Char o José Ángel Valente. Els poemes de Joan Barrera estaran acompanyats a la part musical per un dels grans saxos bebop de Barcelona, Gaby Ardebol, que compartirà amb el seu guitarrista habitual, Leo Tejedor. La cita és a les 19 hores i l'accés és gratuït. / DdR

FESTES D'ENTITATS

La Irmandade celebrarà del 24 al 26 de maig la Festa das Letras Galegas i el seu 43è aniversari

REDACCIÓ

La Irmandade Galega de Rubí celebrarà els dies 24, 25 i 26 de maig la Festa das Letras Galegas do Camiño i el 43è aniversari de l'entitat a la rambla del Ferrocarril. La programació arrencarà divendres 24 a les 19 h amb una conferència inaugural i posteriorment tindrà lloc una revetlla amenitzada pel grup gallec Arizona.

Dissabte 25 la jornada s'iniciarà amb la tradicional cercavila de la Irmandade Galega (11.30 h), actuacions de música i dansa (12.30 h) i a la nit, una gran revetlla amb la música de les formacions Arizona i Jaque. A la mitja part, no faltarà la popular queimada.

Diuenge, la jornada arrencarà amb actuacions de música i dansa gallega (12 h), una sessió de vermut amb el grup Jaque (13.45 h), el xantar ramblero, un dinar de germanor (14 h).

Ja a les 17 h es farà l'entrega de premis del concurs literari del Dia das Letras, seguit de més actuacions de grups de música i dansa gallega i un final de festa a



La Festa del pop de la Irmandade Galega és molt popular a la ciutat. ARXIU

càrrec del grup Jaque

A més durant els tres dies hi haurà servei de bar restaurant a càrrec de Pulpalia, i venda de productes gallecs.

El president de la Xunta de Galícia visita l'entitat

El president de la Xunta de Galícia, Alfonso Rueda, ha visitat aquest dimecres la Irmandade Galega de Rubí, on ha estat rebut per una vuitantena de persones. La presidenta de l'entitat, Sílvia

Castañeda, ha explicat que la Irmandade no és un dels centres gallecs més grans de Catalunya, però sí que està molt integrat i que les festes gallegues són activitats molt populars a la ciutat. Durant la trobada, la presidenta, li ha demanat al president gallec que doni suport a la tasca d'investigació que s'està fent per acreditar Rubí com a part del Camino de Santiago. Rueda ha dit que, si l'entitat ho acredita documentalment, ho estudiaran.

La Casa de Andalucía celebra aquest dissabte a la rambla del Ferrocarril la Cruz de Mayo



La celebració tindrà lloc a la rambla del Ferrocarril. ARXIU

La Casa de Andalucía de Rubí celebrarà aquest dissabte 11 de maig a partir de les 12 h la tradicional festivitat de la Cruz de Mayo a la Rambla del Ferrocarril.

La celebració arrencarà a les 12 h amb una missa

rociera, oficiada per mossèn Toni Deulofeu i cantada pel cor Raíces del Sur.

Posteriorment, tindran lloc diverses actuacions d'artistes i grups andalusos com Encarna Imperio i Teo, Miguel Rivera, Loly Reyes, Alba

Flores, Duende Flamenco, Emma G., Pedro Valdivia, Antonio Alba, Franc y Eva, Arte y Son i els cors Raíces del Sur i el de l'Asociación Rociera de Rubí.

La festa oferirà al migdia l'habitual paella. / DdR

La Fira de la Primavera arriba aquest dissabte a la seva vintena edició



Les paradetes d'artistes i artesans tornaran a omplir el centre. ARXIU

REDACCIÓ

La Fira de la Primavera, organitzada per l'Associació de Sant Galderic amb el suport de l'Ajuntament, arriba aquest dissabte 11 de maig a la seva vintena edició. La cita tindrà lloc a la plaça del Doctor Guardiet i al carrer Maximí Fornés entre les 10 h i les 20 h.

Entre les activitats programades entorn la fira, hi ha el 20è Mercat d'Art i Artesania amb productes d'artesanía local i de proximitat, en el qual s'espera que hi participin més d'una vintena de paradetes, amb productes d'artesanía de gran qualitat i fets per artesans locals. Entre aquests, es podran trobar productes

de ganxet, espelmes, fusta pirogravada, joieria, costura creativa o ceràmica.

La fira també inclourà el Mercat del Trasto, que enguany arriba a la 13a edició i que inclourà paradetes on es podran trobar objectes antics o de segona mà.

La Fira de la Primavera també inclourà la 7a trobada d'il·lustradors i il·lustradores, en la qual integrants del Col·lectiu d'Il·lustradors de Rubí mostraran les seves creacions a partir de diferents tècniques.

La jornada també oferirà un taller de maquillatge infantil, que serà d'11 h a 13 h i està a càrrec de l'artista i maquilladora Inés Bayo. El taller tindrà un preu de 3 € per infant, i en el cas de

germans 5 € per parella.

Una altra de les activitats programades serà el tastet de primavera, una mostra de danses d'arrel catalana a càrrec de l'Escola de l'Esbart Dansaire de Rubí, que tindrà lloc de 17 h a 18.30 h

A més, per tercer any consecutiu i amb la col·laboració de la Font del Ferro, hi haurà una gimcana verda tant per grans com per més petits, per identificar plantes silvestres de l'entorn natural de Rubí, distribuïdes per les diferents paradetes de la fira. S'haurà de recollir una targeta al punt d'informació amb el nom de les plantes per identificar-les, i posteriorment, tornar la targeta completa per rebre un petit obsequi.

diari de Rubí

ANUNCIA'T EN AQUESTA SECCIÓ!
Truca al 686 95 75 80 per informar-te

CULTURA**CULTURA POPULAR I TRADICIONAL****Els gegants de Rubí enceten la celebració del 40è aniversari el Roc i la Paula**

CRISTINA CARRASCO

Els gegants Roc i Paula van ser estrenats durant la Festa Major de 1984, per la qual cosa enguany celebren el seu 40è aniversari. Aquesta parella de gegants van representar de 1971 a 1977 els Reis Catòlics, però amb l'arribada de la democràcia es van transformar en una parella benestant de finals del segle XIX, amb vestits de gala.

Per celebrar l'efemèride, la Colla Gegantera de Rubí ha preparat una programació festiva amb tot un seguit d'activitats com xerrades, trobades o participació en diverses festes.

La celebració va arrencar dissabte 27 d'abril amb una conferència a càrrec del terrassenc Jordi Grau, escultor de figures festives i responsable del taller Drac Petit, va detallar als assistents com es fa la feina de construcció de les figures festives des de l'inici fins a la presentació d'aquesta a plaça.

Grau coneix molt bé els gegants de Rubí i és el creador de figures com el Galderic o la geganta Lola del Pinar. La xerrada va ser un èxit i va comptar amb l'assistència d'un centenar de persones.

L'activitat central de la celebració serà durant la Festa Major, on els gegants participaran en el Seguici, en el Pregó i en la missa en honor a Sant Pere. Enguany, els gegants tindran uns convidats molt especials, com són els gegants de Borriana (Castelló), ja que totes dues colles estan agermanades.

Una altra cita destacada serà la XXXI Trobada de Gegants de Rubí, que serà el 15 de setembre en el marc de la festa Tocs de Sant Roc. La popular cita comptarà amb la participació de totes les colles geganteres de la ciutat, així com les de Terrassa, Sabadell ciutat, Sant Cugat, Juneda, Santa Eulàlia de Riuprimer, Ribes de Freser, Sant Llorenç Savall, Castellbisbal, Santa Coloma de Queralt, Olesa de Bonesvalls, Verdú i



Conferència de Jordi Grau, a la Casa dels Entremesos de Rubí. CEDIDA

Torrejón de Ardoz (Madrid).

Pel que fa al cicle de xerrades, aquest continuarà el 8 de juny hi haurà una nova conferència que anirà a càrrec de Xavier Cordoní, president de l'associació de festes de la plaça nova de Barcelona. Ja el 7 de setembre serà el torn de Jaume Capdevila, conegut popularment com a Kap, reconegut

caricaturista que fa vinyetes a diversos mitjans com La Vanguardia, El Triangle o la revista Gegants.

Finalment, l'historiador local Eduard Puigventós tancarà el 16 de novembre el cicle de xerrades.

A més, la colla ha previst la seva participació en diverses festes i trobades com en la Festa dels Xatos, que serà

el 19 de maig, en la Fira de l'Associacionisme, que tindrà lloc l'1 de juny, a la Fira de sant Galderic, a l'octubre, o en la visita de l'Home dels Nassos, el 31 de desembre.

I per apropar la cultura gegantera a la ciutadania també han recordat que cada primer dissabte de mes obren al públic la seva seu, la Casa dels Entremesos.

600 anys de gegants a Barcelona

La colla de Geganteres de Rubí va participar diumenge 28 d'abril en un altre esdeveniment històric, la commemoració dels 600 anys de gegants. La celebració va tenir lloc a Barcelona i malgrat les inclemències del temps, en Roc, la Paula, la Laia, el Galderic i l'Orelletes van anar a la capital.

Cal recordar que la primera referència escrita i documentada sobre gegants és de Barcelona, en 'El llibre de les Solemnitats' de la Ciutat Comptal. L'obra esmenta la presència de gegants en les Festes de Corpus Christi de 1424.

Més de 200 colles geganteres d'arreu de Catalunya, però també de l'Aragó, València, Navarra i Madrid van fer la plantada de gegants en quatre punts diferents de la ciu-



Els Gegants de Rubí, a l'Arc del Triomf. CEDIDA

tat. A les 11 h van arrencar les diferents cercaviles geganteres per confluïr totes juntes davant de l'Arc del Triomf de Barcelona per celebrar conjuntament els 600

anys de tradició gegantera, i dels gegants Jaume I, gegant de la ciutat de Barcelona, i de Salomó, gegant de la basílica de Sant Maria del Mar. / DdR

ENTITATS**La Societat Blues Rubí creu que l'Ajuntament menysprea les propostes de l'entitat**

C. C.

Indignació i frustració. Aquests són els sentiments que hi ha entre els membres de la Societat Blues Rubí (SBR), que considera que el govern local, format pel Partit dels Socialistes i En Comú Podem, està ignorant les seves propostes i que, a més, afavoreix a les entitats "més properes ideològicament als partits que el conformen".

La SBR va presentar a finals de novembre la memòria d'un projecte d'integració i inclusió per al barri de Les Torres a través de la música i la gastronomia. "És una iniciativa en la qual vam treballar molt i que creiem que pot ser molt útil com a eina de cohesió social", apunta Carles Pujante, president de la Societat Blues Rubí.

L'entitat va enviar la memòria del projecte amb la justificació, la descripció, els objectius, el calendari i la descripció metodològica avaluativa, entre altres, en un correu al regidor de Promoció Cultural i amb còpia a l'alcaldeessa. En aquest mail, demanaven una trobada per parlar sobre la proposta, a més d'aprofitar per preguntar si el consistori ja havia trobat un local per a la Societat Blues de Rubí, que no té cap seu física.

"No ens han donat cap resposta", lamenta Pujante, qui assenyala que "l'ajuntament hauria d'estar al costat de totes les entitats i mantenir un tracte de respecte a les persones que en formen part".

La Societat Blues Rubí fa dotze anys que va posar en marxa els cicles de blues

a la ciutat i onze que va començar a organitzar el Festival de Blues de Rubí, pel qual han passat artistes i grups internacionals de renom, així com ha servit de presentació per a músics i formacions locals.

Per Festa Major, l'entitat ofereix sessions de blues, que habitualment es feien a la plaça Anselm Clavé i que l'any passat els van traslladar a l'Ateneu, perquè s'havien de fer obres a la plaça. La Societat vol recuperar l'espai per a les activitats de Festa Major o com a mínim que sigui en una altra plaça, ja que a l'Ateneu l'espai és reduït. Davant la negativa de trobar un espai obert al carrer, l'entitat es planteja no organitzar cap activitat per Festa Major.

Una altra de les queixes de la SBR és que les subvencions que reben són molt més baixes que les d'altres entitats que també proposen cicles de música en directe i que aquestes arriben sempre amb molt retard. "No entenem les diferències entre entitats", apunten des de la Societat.

En aquest sentit, Carles Pujante assenyala que, davant les traves que es troba l'entitat, enguany han decidit no demanar la subvenció dels cicles.

Resposta Ajuntament

Diari de Rubí ha preguntat al consistori sobre aquestes queixes i el govern ha declinat fer cap declaració, ja que asseguren que la voluntat municipal és trobar solucions a les queixes de l'entitat. Segons l'executiu, el regidor està intentant trobar una data per fixar una reunió amb l'entitat.



MUSEUS**Els espais expositius de la ciutat commemoraran el Dia Internacional dels Museus amb activitats entre el 16 i 18 de maig**

REDACCIÓ

Els espais expositius de la ciutat, tant els municipals com els privats, se sumen un any més al Dia Internacional dels Museus (DIM) amb una programació d'activitats que tindrà lloc entre el 16 i el 18 de maig. Entre les propostes, destaca l'obertura d'una mostra dedicada a l'il·lustre artista Josep Maria Subirachs que es podrà visitar fins al 26 d'octubre a l'Aula Cultural.

El Dia Internacional dels

Museus es commemora enguany amb el lema 'Museus per l'educació o la investigació', triat pel Consell Internacional de Museus (ICOM) per subratllar el paper fonamental de les institucions culturals a l'hora de proporcionar una experiència educativa total.

A Rubí, el Museu Municipal Castell (MMUC) i les seves seus proposen tres activitats per celebrar aquesta data.

El dijous 16 de maig, a les 18 h, s'ha programat una

visita guiada a l'exposició 'Ossos. Un viatge a l'època medieval de la mà de l'antropologia física' a càrrec de la seva comissària, Àngels Casanovas. La mostra, produïda pel Museu d'Arqueologia de Catalunya i la Diputació de Barcelona, estarà instal·lada al MMUC fins al 26 de maig.

Les altres dues activitats tindran lloc el dissabte 18 de maig, dia de la commemoració. A les 11 h, el MMUC acollirà la conferència La Casa de les Muses: l'origen

dels museus, impartida per la historiadora Desirée Domínguez. I a la mateixa hora, a l'Espai Expositiu Aula Cultural s'inaugurarà l'exposició 'Subirachs. Artista polifacètic', comissariada per Judit Subirachs, filla de l'escultor, en el desè aniversari de la seva mort.

Museu Vallhonrat

Per la seva banda, per commemorar el Dia Internacional dels Museus, el Museu Vallhonrat oferirà el 18 de maig a les 11 h una jornada

de portes obertes amb visita guiada i gratuïta, a tothom que vulgui conèixer aquest espai museístic. L'entrada serà per la plaça de Montserrat Roig, s/n.

Com ja és habitual, el Museu Vallhonrat també col·labora amb el Museu Municipal Castell amb la cessió d'algunes peces de les seves col·leccions. En aquesta ocasió, el Museu Vallhonrat ha cedit una mostra de llibres antics i plomes d'escriure que es podran veure del 16 al 28

de maig al hall del Castell Municipal.

Fundació Museu-Biblioteca

També la Fundació Museu-Biblioteca de Rubí se suma a la celebració i exposarà a partir del 18 de maig a la Biblioteca Mestre Martí Tauler la reproducció del carro romà (biga), dissenyat per rubinenc Esteve Montoliu, com a mostra de l'activitat d'investigació de com eren realitzats aquests enginyers i també de la seva dimensió pedagògica.

EXPOSICIONS**L'ESPAI EXPOSITIU AULA CULTURAL****Subirachs. Artista polifacètic**

Comissariada per Judit Subirachs, filla de l'escultor, en el desè aniversari de la seva mort.

Del 16 de maig al 26 d'octubre a l'Espai Expositiu Aula Cultural. El 18 de maig, se'n farà la inauguració oficial i una visita guiada a càrrec de Judit Subirachs.

50 obres que mostren les diverses facetes de Subirachs. Amb aquest mostra es vol donar a conèixer l'abast internacional d'un artista molt reconegut a Rubí per ser l'autor del monument a les víctimes de la Rierada.

**16
MAI
26
OCT****EL CELLER****Tornem a jugar? Juguines antigues (1920-1970)**

Col·lecció Pep Borràs

L'artista rubinenc Pep Borràs Brustenga comparteix part de la seva àmplia col·lecció de juguines antigues, corresponents al període 1920-1970.

Exposició amb juguines de fusta, de llauna, jocs de taula, de carrer, instruments de música, nines, "pepes", fires, projectors, trens, cavalls de cartró, tumilets, cotxes a pedals, tricicles, patinets, disfresses, una tenda d'indis, juguines fetes a Rubí... i fins una instal·lació artística.

Horari d'obertura:

Dijous i divendres de 17 a 20 h Dissabte d'11 a 14 h i de 17 a 20 h Diumenge d'11 a 14 h

**07
MAR
09
JUN****ANTIGA ESTACIÓ****25 anys de la recuperació de la Festa de Sant Cristòfol a Rubí**

Els Amics dels Automòbils Antics de Rubí organitzen aquesta mostra sobre els 25 anys de la recuperació de la Festa de Sant Cristòfol a la ciutat

Imatges, programes i fins i tot algun vehicle antic

Dimecres, dijous i divendres de 17 a 20 h i dissabtes d'11 a 14 h i de 17 a 20h.

**23
MAI
13
JUL****EL CASTELL****Ossos. Un viatge a l'època medieval**

Exposició produïda pel Museu Arqueològic de Catalunya i de la Diputació de Barcelona

L'exposició Ossos: un viatge a l'època medieval de la mà de l'antropologia física ens apropa a les condicions de vida de l'època medieval a través de l'estudi de les restes d'esquelets localitzades en jaciments arqueològics dels segles VIII al XV, bàsicament situats a la Catalunya Central. L'exposició explica com vivien i morien els nostres avantpassats de l'edat mitjana i aprofundeix en diferents aspectes de la seva vida a partir de la utilització de diverses tècniques de l'antropologia física i la paleopatologia.

**15
FEB
26
MAI**

ESPECTACLES**CICLE CINEMA GAUDÍ****UN AMOR**, dirigida per Isabel Coixet

TEATRE MUNICIPAL LA SALA
DIVENDRES, 10/05/2024 - 20H

PREU: 3/4,5€ Taquilla

Després d'escapar de la seva angoixant vida a la ciutat, Nat (Laia Costa), de trenta anys, troba refugi al petit poble de l'Escapa, al més profund de l'Espanya rural. En una casa rústica i en ruïnes, acompanyada d'un gos salvatge i tosc, intenta tornar la seva vida.

**CONCERT****JERE**

ESPAI 14\13
DIVENDRES, 10/05/2024 - 22H

PREU: 12/15€

Jere, cantautor de la ciutat, inicia aquest 2024 la gira "Cafeína", una nova etapa a la que donar curs a les seves noves cançons tornant als sons més directes i crus del rock i fins i tot re-visitant algunes de les seves velles composicions amb el seu so actual. Org. Associació de Músics Rock de Rubí

**TEATRE****LA NOSTRA CIUTAT**, Cia. Teatre Lliure

TEATRE MUNICIPAL LA SALA
DIVENDRES,
12/05/2024 - 18.30H

PREU: 15/20€

En un teatre, se'ns presenta al públic la vila rural de Grover's Corners, a New Hampshire (EUA), i els seus habitants: les famílies Gibbs i Webb, que són veïnes. Especialment l'Emily Webb i el George Gibbs, que aviat s'enamoraran i es casaran. Al llarg de dotze anys se seguiran els canvis en la vida d'aquesta parella: de la mundanitat a la devastació passant pel romanticisme.

**TEATRE ENTRE BAMBOLINES****PETIT BREAK**, Cia. Brodas Bros

TEATRE MUNICIPAL LA SALA
DISSABTE, 25/05/2024 - 18.30H

PREU: 7,5/10€

Amb Petit Break, la companyia Brodas Bros vol retre un homenatge al Hip Hop i tota la galàxia de ritmes, músiques i maneres de bellugar-se que l'envolten. Dos personatges inseparables, la Hip i la Hop, trobaran el seu lloc dins l'univers de la música. El petit públic que vindrà a veure l'espectacle les acompanyarà en aquest viatge participatiu de descoberta.

**TEATRE EN FAMÍLIA****ELS SONS ROBATS**, de Eva Rondalles i Contes

ATENEU MUNICIPAL
DIVENDRES,
18/05/2024 - 12H

PREU: 15/20€

Al bosc de Riudolç regna el silenci. I no és l'hora dolça en què tot dorm i calla. Els animals del bosc estan tristos: algú els ha robat els sons. Ben aviat la irrupció d'una medusa malvada i del tot impròpia del lloc descobrirà el seu joc... Si els habitants del bosc volen recuperar els seus cants, hauran de resoldre un enigma.

**TEATRE EN FAMÍLIA****DINS LA CLARIANA**, de Cacauet Teatre

ATENEU MUNICIPAL
DISSABTE, 15/06/2024 - 12H

PREU: 7,5/10€

Un espectacle de petit format amb titelles i música en directe sobre el conte El conillet que volia pa de pessic i algunes poesies de la naturalesa de l'autor Ramon Besora.

En una clariana enmig del bosc unes orenetes es capbussen en l'aire mentre un conill es desperta i surt del cau.