

WWW.DIARIDERUBI.COM
INFORMATIU MENSUAL INDEPENDENT I GRATUÏT

Diari de Rubí

Divendres, 6 de setembre de 2024 - Núm. 1.422



Cerimònies al Jardí

Un adeu rodejat de natura
és un adeu més bonic.
Ara, a més, t'ajudem a
personalitzar-lo. Informa-te'n.

900 268 268

Ajuntament de Terrassa

COMPLEX FUNERARI MUNICIPAL
Ctra. de Montcada, 789 · Terrassa
www.funerariaterrassa.cat

Funerària
de Terrassa

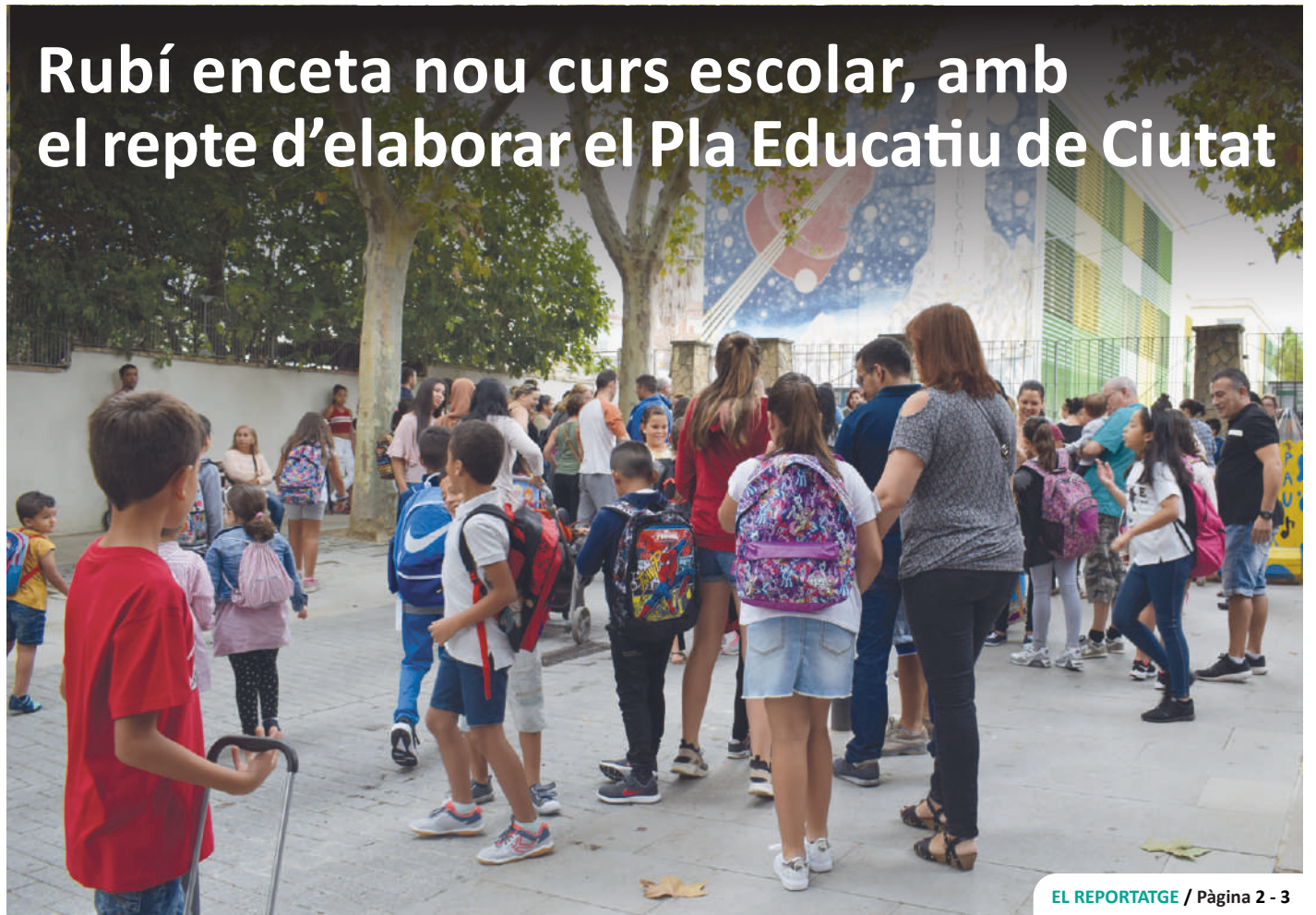
La teva. La de totes i tots.

Nova edició de
la festa dels Tocs
de Sant Roc que
serà del 12 al 15
de setembre



CULTURA / Pàgina 19

Rubí enceta nou curs escolar, amb el repte d'elaborar el Pla Educatiu de Ciutat



EL REPORTATGE / Pàgina 2 - 3

Veïns del passatge Kronos,
desesperats per les pudors
dels orins dels gossos

ACTUALITAT / Pàgina 8

JOVI, la icònica companyia
de plastilina amb seu a
Rubí, compleix 85 anys

ECONOMIA / Pàgina 12

L'AUP proposa oferir
una programació estable i
descentralitzada d'estiu

POLÍTICA / Pàgina 13

Tres rubinencs participaran
en el Mundial de Blackball
que es disputarà a Malta

ESPORTS / Pàgina 28



ClinicaDentalPifarre

La teva
clínica dental
de confiança

Rubí | L'Escala | La Bisbal
www.clinicadentalpifarre.com

tu.
clínica
de confianza

- Cirugía implantológica y regenerativa
- Estética dental
- Ortodoncia (convencional, lingual, invisible)

★ Nuevo servicio odontopediatría

Dr. Marc Pifarre Portella
Col. 4028
Máster de Implantología y
Máster en Periodoncia

Dra. Clara Noguera
Corominas
Col. 3964
Máster en Ortodoncia



ClinicaDentalPifarre
Desde 1973



Financiamos
Tratamientos

Horario
de 9 a 18 h

☎ 93 699 36 48

Plaça de la Constitució 1
08191 Rubí - Barcelona
www.clinicadentalpifarre.com

El curs 2024-2025 arrenca dilluns amb 10.054 alumnes als centres educatius de la ciutat

CRISTINA CARRASCO

El curs 2023-2024 començarà aquest dilluns 9 de setembre per a 10.054 alumnes rubinencs d'educació obligatòria, segons les dades de matriculació facilitades per l'Ajuntament. D'aquests, 2.090 nens i nenes cursaran Educació Infantil; 4.487, Educació Primària; i 3.477, Educació Secundària Obligatòria.

A partir de dijous 12 de setembre serà el moment de l'inici de les classes de batxillerat, cicles de formació professional de grau mitjà i superior i cursos d'especialització de la formació professional, entre altres ensenyaments.

Entre les novetats d'aquest curs a la ciutat destaca que hi haurà un grup menys de P3 a l'escola Ramon Llull i un grup més de 4t de Primària al centre Torre de la Llebre.

Escola El Bosc, CEE Ca n'Oriol i Escola d'Hostaleria

L'alcaldessa, Ana M. Martínez, ha assenyalat que durant aquest curs s'avançarà en dos projectes llargament reclamats i necessaris. Així, Martínez afirma que "veurem el projecte definitiu per construir l'edifici de l'Escola del Bosc, que suma ja més d'una dècada en barracons".

En aquest sentit, des de l'Escola del Bosc assenyalen

que estan a l'espera que el departament d'Ensenyament els presenti el projecte del nou edifici que ja està decidit. I mentre aquesta presentació arriba, els docents del centre ja ho tenen tot preparat per a iniciar el nou curs escolar.

Una altra de les actuacions que s'ha de fer realitat aquest curs és l'ampliació del Centre Especial Educació Ca n'Oriol, un projecte que, malgrat ser competència de la Generalitat, ha assumit l'Ajuntament. Les instal·lacions del centre fa anys que van quedar petites per donar un servei digne als alumnes amb necessitats especials que atén, que cada any són més.

Les obres havien d'haver començat aquest mes d'agost, però, de moment, no s'han iniciat. Des del centre esperen que comencin tan aviat com sigui possible i ja estan preparats per conuiu durant el curs amb els inconvenients que puguin sorgir. "El curs arrenca amb normalitat, tots els docents estem preparats i estem a l'espera que comencin les obres", expliquen.

Una altra de les novetats d'aquest curs serà l'ampliació de l'oferta de Programes de Formació Inicial (PFI) a la ciutat amb la posada en marxa de l'Escola d'Hostaleria al Mercat



Alumnes al pati d'una escola. AJUNTAMENT-CESAR FONT

Municipal.

Nou model de casals diaris

El consistori ofereix durant el curs un casal diari a l'Institut Escola Teresa Altet. Aquest servei està adreçat als infants de 3 a 12 anys, i l'horari que s'ofereix és de dilluns a divendres de 16.30 h a 19 h. La iniciativa té com a finalitat donar suport i estimular el desenvolupament de

cada infant, i ajudar en la socialització i l'adquisició dels aprenentatges bàsics, portant a terme activitats socioeducatives grupals.

Segons l'alcaldessa, "mantenim el casal diari a l'Institut Escola Teresa Altet mentre s'implementa progressivament un nou model d'itinerari personalitzat per a cada infant, més inclusiu, que pugui atendre les necessitats específiques de

cada nen i nena. El nostre objectiu és que cada centre d'educació primària de la ciutat ofereixi un taller d'estudi assistit al seu alumnat, perquè l'Educació és un dret universal".

Aposta per la Formació Professional

Des del consistori també es vol mantenir l'aposta per la Formació Professional. Entre les novetats, hi haurà

canvis en el model de la Fira de la Formació Professional que fins ara es concentrava en dues jornades. "La divulgació sobre el model d'FP estarà present durant tot el curs amb activitats d'orientació i de promoció per l'alumnat de secundària i la postobligatòria", apunta la màxima edil municipal.

A més, assenyalava que el govern local continuarà col·laborant amb el de-



PEUGEOT
SERVICE

YOUR PEUGEOT. OUR PASSION.

(*) Oferta vàlida per a clients particulars propietaris d'un vehicle de qualsevol marca, consistent en un 50% de descompte per pneumàtic de les marques Goodyear, Michelin, Continental, Pirelli, Bridgestone i Dunlop sobre la tarifa oficial vigent. L'aplicació de l'oferta està subjecta a fer l'operació de substitució de 2 o 4 pneumàtics des de l'1 de abril al 31 de desembre de 2024. No canviàble per efectiu ni acumulable a altres ofertes en vigor. Consulti'n les condicions als Serveis Oficials Peugeot adherits a la promoció i a www.peugeot.es

RODA CAP ALS TEUS NOUS
PNEUMÀTICS I CONQUEREIX
NOUS HORIZONS.

2X1 EN PNEUMÀTICS*



EL REPORTATGE



L'alcaldessa, durant la seva intervenció a l'acte inaugural. AJUNTAMENT

partament d'Ensenyament "fins a aconseguir que Rubí tingui l'oferta formativa en FP que el teixit empresarial i productiu de la ciutat necessita, i que la ciutadania demana."

La tornada a escola més cara de la història

Aquest nou curs arriba amb els llibres i el material escolar més cars de la història, superant les xifres de l'any passat que ja van ser de rècord. Es calcula que la despesa mitjana per alumne se situa entre els 300 euros i els 500 en funció de les edats o els cursos.

Segons un estudi de l'observatori Cetelem, la despesa mitjana prevista per a la tornada a l'escola se situa en 287 euros, una xifra que suposa un 8% més que el 2023.

Els llibres són el material escolar que més ha

incrementat el preu si es comparen les xifres amb les de l'any passat. El cost dels llibres és el que més creix. De fet, es dispara un 7% respecte a la mitjana de l'any anterior. Les famílies gastaran uns 213 euros per

L'ampliació del CEE Ca n'Oriol, el projecte del nou edifici de l'escola El Bosc i la nova Escola d'Hostaleria, aspectes destacats del nou curs

infant a la compra de llibres. I al cost dels llibres, cal afegir roba com xandalls, bates o uniformes sencers en el cas d'algunes con-

tades, a més de material escolar divers com llibretes, instruments musicals...

La Lluïsa és una rubinenca mare de dues filles a Primària que aquest dimarts esperava en una llibreria local per a recollir els últims llibres que li faltaven. "Cada vegada més llibres i més cars. És un veritable sacrifici per a les famílies", reflexiona. Aquesta rubinenca explica que des del mes de juny han anat fent guardiola per a la compra de tot el material de tornada a classe i lamenta que "des de fa uns anys l'economia de la família està tocada... i això que treballem els dos".

En la mateixa línia, el Josep Maria, pare d'un nen que estudia l'ESO i una nena a Primària, surt d'adquirir un xandall escolar. Aquest rubinenc reconeix que des de fa uns

cinc anys ha començat a fer servir Wallapop per comprar alguns dels llibres en el mercat de segona mà i a contactar amb pares d'alumnes que van a cursos més avançats per intentar reduir el cost del material. "És una despesa molt gran per a moltes famílies, un repte per a les nostres butxaques".

Enguany el departament d'Educació ofereix de nou el val escolar. Aquests es poden fer servir fins al mes de novembre. Enguany, és de 60 euros i està adreçat tant a primària com a secundària a diferència de l'any passat que era de 100 euros i només per primària. Segons la Generalitat, es preveu que el val escolar arribi a gairebé 800.000 famílies.

Nou Pla Educatiu de Ciutat

El nou curs escolar 2024-2025 va ser oficialment inaugurat a la ciutat ahir dijous en un acte a l'auditori del Castell. Durant el seu parlament, l'alcaldessa de Rubí va avançar un dels principals reptes d'aquest curs: l'elaboració del nou Pla Educatiu de Ciutat (PEC) que ha de servir per definir com i què ha de ser l'educació en la ciutat. "Com tots els grans temes de ciutat, el PEC es posa en marxa amb una sessió participativa, el 21 de setembre, perquè entenem que la participació ciutadana és essencial per abordar els reptes del futur. Des d'aquí, convido tots els agents de la comunitat a participar d'aquest procés per ser una ciutat encara més educadora", va apuntar la màxima edil municipal.

Famílies de les escoles bressol públiques qüestionen el període d'adaptació de tres setmanes establert en els centres



Diverses famílies de les escoles bressol públiques de la ciutat s'han mobilitzat en contra del període d'adaptació de tres setmanes, del 9 al 19 de setembre de 9 a 12 h, establert pels centres públics de la ciutat. Les famílies consideren que és "massa llarg i innecessari" i que perjudica els infants i també la conciliació de la vida laboral dels pares.

Lorena, una de les mares que està en contra d'aquest període d'adaptació, explica que aquest curs serà el tercer que la seva filla anirà a la mateixa escola bressol, amb els mateixos companys i professors. "Malgrat la continuïtat, se'ns imposa de nou aquest període d'adaptació abans que la meua filla pugui fer l'horari establert fins a les 16.30 h".

Les famílies consideren que una adaptació tan llarga perjudica els infants perquè no s'estableix una veritable rutina i "això els genera estrès i repercuteix negativament en el seu desenvolupament i benestar".

També consideren que haver de recollir l'infant a les 12 h durant tres setmanes perjudica la conciliació laboral de les famílies i obliga a moltes a haver de recórrer als avis per recollir i tenir cura dels infants. "Una setmana es pot entendre, però tres setmanes és massa temps", apunta Lorena, qui afegeix que normalment és a les mares a qui més afecta laboralment i que "això perpetua la desigualtat".

A més les famílies asseguren que aquest període d'adaptació es va establir fa vuit anys i que després no s'ha revisat mai.

Per tot plegat, les famílies que han entrat instàncies a l'Ajuntament i han contactat amb el servei d'Educació demanen que el consistori reconsideri aquesta mesura i implementi un procés d'adaptació més flexible i individualitzat on els infants que realment necessitin tres setmanes d'adaptació ho puguin fer, però els que no ho necessitin puguin estar en l'horari contractat.

Cursos de català

CONSORCI PER A LA NORMALITZACIÓ LINGÜÍSTICA

Inscripcions de setembre

Torn preferent: 12 i 13 de setembre
Torn general: 16 i 17 de setembre



cpnl.cat/inscripcions

L'Associació de Veïns i Comerciants del Progrés estrena local i celebra la festa del barri



L'alcaldesa i el regidor Jordi Arnaiz van lliurar les claus. CEDIDA

L'Associació de Veïns i Comerciants del Progrés ja té local social, una seu que està situada al carrer Pitàgores, número 5, escala B entresol 3a. Al mes de juny, l'alcaldesa, Ana M. Martínez, i el regidor del Districte 6, Jordi Arnaiz, van fer l'entrega de claus del local al president de l'entitat, Francisco Gómez, i al secretari, Pere Pagès. Tots els veïns de la zona ja poden adreçar-se a la seu de l'Associació per

resoldre qualsevol dubte o plantejar qualsevol qüestió.

D'altra banda, l'entitat celebrarà el pròxim dissabte 21 de setembre la festa del barri. La jornada festiva arrencarà a les 19.30 h amb una xocolatada popular i una sessió de DJ amb Òscar Armengol. Cap a les 21.30 h tindrà lloc una actuació a càrrec del grup Melancolia i ja a les 23 h l'actuació de la formació Los Buenos Valdores. / DdR

L'Associació de la Gent Gran reclama l'adequació de l'antic centre de dia, en desús des del 2020

REDACCIÓ

L'Associació de la Gent Gran de Rubí continua a l'espera de notícies de la Generalitat sobre el projecte d'adequació de l'antic centre de dia, un espai que s'ubica dins de l'actual centre cívic i que està en desús des del 2020.

L'entitat recorda que el Govern català es va comprometre a iniciar les obres l'any 2022, que posteriorment van dir que a finals de 2023 i que l'any passat van assegurar que el projecte estaria enllestit durant el primer trimestre de 2024 i les actuacions arrencarien a finals d'any.

"En aquests moments, encara estem esperant a veure el projecte que sembla oblidat i els nostres recordatoris no tenen resposta", assenyala Rafael Rusiñol, president de l'Associació. L'espai de l'antic centre de dia compta amb uns 150 m²,



El Centre Cívic està situat al carrer Magallanes. CEDIDA

que actualment estan desaprofitats.

Des de l'entitat de la gent gran entenen que allà es podrien realitzar una àmplia varietat d'activitats i que per les seves característiques té

un gran potencial per convertir-se en un punt de referència per a tota la comunitat.

En aquest sentit, recorden que l'associació ha passat dels 800 socis l'any 2021 als 1.150 associats aquest 2024.

"Per aquest motiu, la situació encara és més complicada que fa tres anys i els espais per fer les activitats són clarament insuficients", explica el president de l'entitat de la gent gran.



HELLO INTERNATIONAL SCHOOL

50%
Descompte
al nou curs

**ANGLÈS - FRANCÈS
ALEMANY**

- Classes per a nens/es, joves i adults
- Horari de matí, tarda i vespre
- Professorat nadiu i titulat

**PREPARACIÓ A
TITULACIONS
OFICIALS**

- First Certificate-B2
- Advanced-C1
- Proficiency-C2
- Classes de speaking
- Classes online

**CLASSES DE REFORÇ
I TÈCNIQUES
D'ESTUDI**

- Tots els nivells
- Classes particulars
- Primària, ESO i Batxillerat
- Matemàtiques, física, química, llengües,...

**BENVINGUTS
AL NOU
CURS**



NEW !! NOVA AULA !!

Aula manipulativa i interactiva on els més menuts podran aprendre l'idioma jugant i experimentant



C/ Joaquim Bartrina 13-15, Baixos 12, 08191 Rubí, Barcelona - 93 588 60 22
www.hellointernationalschool.com



UNIVERSITY of CAMBRIDGE
ESOL Examinations
Authorized Centre






FF*CC OOFF

UN PAÍS, UN CLAM

EL CANVI CLIMÀTIC, LA SEQUERA I LA CALOR EXTREMA
FAN QUE EL RISC D'INCENDIS SIGUI ALTÍSSIM.
PERÒ EL COMPROMÍS DE LES INSTITUCIONS I
LA CIUTADANIA PER EVITAR-LOS TAMBÉ HO ÉS.

incendisforestals.gencat.cat



Per la teva seguretat,
sempre endavant 

Comencen les classes d'idiomes a British House!



Aquesta setmana British House ha donat el tret de sortida al curs 2024-2025 amb l'inici de les classes per a nens, joves i adults. Encara està obert el període d'inscripcions. Apunteu-vos ara per a no quedar-vos sense plaça!

A més a més, el passat dilluns 2 de setembre es va celebrar una festa de benvinguda on van assistir molt nens i nenes amb ganes de passar-s'ho bé parlant i jugant en anglès.

British House ofereix cursos per a nens i adolescents i adults fàcils de combinar amb el seu horari escolar. Els cursos són grupals o individuals, de nivell o de conversa, de preparació d'exàmens oficials, d'idiomes per a l'empresa, i intensius tot l'any.

Els grups de British House són molt reduïts i la seva metodologia de TOTAL IMMERSION fomenta la

comunicació en l'idioma en tot moment.

Us podeu posar en contacte amb British House, trucant al 935860825 o enviant un WhatsApp al 635901918, també els podeu visitar a l'escola central (Av. Barcelona 21, 1a planta) o entrar al web: www.britishhouse.es

Aquest curs, tots els rubinencs i rubinenques a aprendre idiomes amb British House!



IDIOMES!

Promoció 50€ de descompte a la matrícula! Aprofita!

Assegura el futur dels teus fills i filles!



www.britishhouse.es - info@britishhouse.es
935860825 | 635901918 - Av. Barcelona 21, RUBÍ

ACTUALITAT

La 24a Bicicletada del Mercat tindrà lloc el 22 de setembre

L'Associació d'Adjudicataris també ha organitzat una campanya de sorteig de vals de compra per 30 €



La Bicicletada del Mercat és una iniciativa pensada per a persones de totes les edats. ARXIU

REDACCIÓ

L'Associació d'Adjudicataris del Mercat Municipal de Rubí organitza el pròxim diumenge 22 de setembre, en el marc de la Setmana de la Mobilitat, la 24a Bicicletada del Mercat. La iniciativa, que té una molt bona acollida de públic, és una passejada per a ciclistes de totes les edats, pensada per fer-la en família o amb amics.

Els adjudicataris del Mercat es mostren il·lusionats per poder organitzar la 24a edició d'aquesta activitat de ciutat: "Es tracta d'un matí festiu, de pedalades, riures i bona companyia, en la que traïem l'esperit del Mercat al carrer i alhora apostem per fer salut".

La Bicicletada del Mercat està pensada per a per-

sones de totes les edats, amb 2 recorreguts, un més llarg i un més curt, dirigit a famílies amb infants menors de 6 anys. Com és habitual, la passejada compartirà amb l'animació de la Companyia La Tal.

La iniciativa té el suport del servei de Comerç, Mobilitat i Esports de l'Ajuntament i, per tercer any consecutiu, també compta amb la col·laboració de la botiga RubiBike. Les inscripcions es poden fer del 10 al 21 de setembre a la parada Herboristeria Majó i el preu de la inscripció és d'1 €. L'activitat arrencarà a les 10 h de la plaça del Mercat i finalitzarà en el mateix espai. A l'arribada, els participants podran degustar un entrepà de botifarra i una beguda, així com gaudir d'actuacions de The Community Dance Center

i de participar en sortejos de productes de les parades del Mercat.

Vals de compra de 30 €

D'altra banda, l'Associació d'Adjudicataris del Mercat també ha organitzat una nova campanya aquest mes de setembre. Coincidint amb l'obertura dels dijous en horari de tarda, de 17 a 20 h, des d'aquest dijous 5 de setembre i fins al 14 de setembre, la clientela del Mercat pot participar en el sorteig de 30 vals de compra de 30 € cadascun, un regal que pot venir molt bé a la tornada de les vacances.

Per participar, hauran d'introduir, en l'urna col·locada a la zona del peix, els tiquets de les compres realitzades entre aquestes dates, amb el nom i el telèfon.

La ciutadania pot fer aportacions al document d'avanç del POUM fins al 8 d'octubre

El Ple de l'Ajuntament va aprovar a finals de juny l'avanç del Pla General d'Ordenació Urbana Municipal (POUM), un document que recull els objectius, criteris fonamentals i prioritats de la proposta d'ordenació i alternatives del nou model territorial que es preveu per al municipi. L'avanç ha de servir

de base per guiar tot el procés i per treballar en l'elaboració del POUM definitiu amb el màxim d'informació i eines possibles. Un cop aprovat aquest document, es va obrir un període d'exposició pública durant el qual la ciutadania pot consultar la documentació i fer arribar els suggeriments que consideri

oportuns. El termini per a fer aquests suggeriments finalitzarà el 8 d'octubre i es pot realitzar a través de la web participa.rubi.cat. Simultàniament al període d'informació pública, l'Ajuntament tramet l'avanç de planejament a la Generalitat per tal que emetin els primers informes sobre el document. / DdR



Més llestes que la calor!



**Aquest estiu, siguem més llestes
i més llestos que la calor.**

Beguem aigua freqüentment, evitem sortir a les hores de més calor i estiguem a llocs frescos. I sobretot, demanem ajuda així que ens trobem malament.

Veïns del passatge Kronos, desesperats per les pudors dels orins i les caques de gossos, agreujades per la forta calor



Restes de defecacions de gossos sota les finestres de les plantes baixes del passatge Kronos. CEDIDA

C. C.

“És insuportable. I amb la intensa calor encara més. Si obrim les finestres la pudor no es pot aguantar. I si no les obres, ens ofeguem de calor”. Així ens ho explica Mauricio Arias, un dels veïns del passatge Kronos afectat per les males olors. Les finestres del seu pis donen al carrer Lumière i estan a només un metre del terra.

Una vorera per la qual desfilen diàriament propietaris de gossos, que deixen sense cap problema que les seves mascotes pixin una vegada i una altra sota les finestres d'aquests veïns. I no només això, sinó que alguns també deixen les caques allà.

“Hi ha gent molt educada que porta una ampolla amb aigua i la tira sobre el pipí, però d'altres, malgrat que els hem demanat

reiteradament que no els deixin pixar allà o que tirin aigua o no ens fan cas o directament ens insulten”, apunta Maurici.

Fa alguns dies, la filla de Maurici estava a casa amb la finestra oberta i va veure com un home s'aturava davant d'aquesta i deixava tranquil·lament que el seu gos, un animal força gran, pixes a sota la finestra. La família li va demanar una mica de respecte i l'home va reaccionar insultant-los. I no és la primera vegada. “Vaig trucar a la policia, mentre aquell home em deia de tot, però aquesta no ens va fer cas”.

Els veïns assenyalen que han trucat a l'Ajuntament, a la Policia Local i fins i tot a Rubinet, però que ningú ha atès les seves demandes d'ajut. A més recorden que només travessar la rambla del Ferrocarril hi ha el Parc de la Pau i la Natura i allà un pipicà.

Nou Pla director de zones d'esbarjo per a gossos: inspeccions quinzenals i més desbrossaments

CRISTINA CARRASCO

L'Ajuntament disposa d'un Pla director de zones d'esbarjo per a gossos des d'aquest estiu. Es tracta de l'instrument que determina les línies directrius a seguir pel consistori per la creació i manteniment d'aquests espais al municipi al llarg del període 2024-2027.

Entre les actuacions fixades al pla director hi ha la de dur a terme inspeccions quinzenals per avaluar l'estat de cada pipicà, el desbrossament de la zona com a mínim tres vegades a l'any i el manteniment del paviment. Rubí compta actualment amb més d'una vintena d'aquests espais.

Manteniment i creació de noves zones

El Pla director de zones d'esbarjo per a gossos marca com a eixos de treball el manteniment dels espais, la creació de noves zones i inversions i campanyes d'informació i sensibilització.

Pel que fa al primer eix, en el cas de la neteja i el manteniment, es preveu establir una metodologia del control de qualitat realitzant inspeccions quinzenals a totes les zones d'esbarjo amb tancament per tal de comprovar el seu estat, informar de les incidències detectades perquè es puguin resoldre i avaluar el seu estat d'acord amb un sistema de puntuació.

També es planteja un pla de desbrossades, establint



Rubí compta amb més d'una vintena de zones d'esbarjo per a gossos. ARXIU

un calendari fix d'un mínim de 3 desbrossades anuals, i ampliable fins a 6 desbrossades, que permeti mantenir una alçada de l'estrat herbaci sempre inferior a 20 cm i impedeixi el màxim possible el creixement i la

El pla també contempla un pla de xoc per eliminar o reduir els forats dels pipicans

formació d'espigues d'avena borda. Posteriorment a cada desbrossada, es recollirà el verd segat per evitar problemes amb els gossos que facin servir les zones d'esbarjo.

A més, es contempla el

manteniment del paviment amb un pla de xoc inicial per eliminar o reduir els forats amb aportació de grava i la posterior compactació en aquells forats de grans dimensions i, posteriorment, fer una aportació de sauló en els punts de major trànsit. I es preveu establir un calendari fix d'una aportació de sauló anual combinada amb les actuacions puntuals en aquells casos de forats de grans dimensions que es detectin, d'acord amb les indicacions del pla de xoc inicial.

Respecte a la creació de noves zones d'esbarjo, un dels criteris per a ampliar l'oferta d'aquests espais és el de la distància a peu des de qualsevol punt fins a cadascuna de les zones d'esbarjo de la ciutat. Aquest factor, sumat a la quantitat

de gossos censats de cada zona, indicaria quins són els punts de la ciutat amb més necessitat d'instal·lar una zona d'esbarjo.

Pel que fa a les campanyes d'informació i sensibilització, s'han dut a terme diverses iniciatives per informar la ciutadania de la localització de les zones d'esbarjo o la campanya #RubiCiutatNeta per fomentar que els i les propietaris de gossos esbandeixin l'orina i en recullin les femtes, entre d'altres.

“El que representa aquest Pla director és un compromís reforçat a través d'uns objectius definits, unes línies d'acció per assolir-los i la definició d'indicadors de seguiment”, ha explicat el regidor de Benestar Animal, Andrés Medrano Muñoz.

L'Ajuntament facilitarà ampolles reutilitzables per esbandir els orins dels gossos

Durant el mes de setembre, els tutors i tutores de gossos podran acostar-se amb la seva mascota a diverses carpes de la zona del Mercat i la Plana de Can Bertran per recollir gratuïtament una ampolla reutilitzable per esbandir els orins del seu animal de la via pública.

L'acció s'emmarca en la campanya Rubí Ciutat Neta i vol sensibilitzar sobre la

presència d'excrements i orins de gos a la via pública, que sovint és un problema per la resta del veïnat i fa malbé el mobiliari urbà. La campanya s'anirà traslladant per la resta de districtes.

A més de les carpes on es distribuïran les ampolles reutilitzables, els fanals del districte 6 mostren banderoles que recorden la prohibició de deixar orinar els

animals al mobiliari urbà i es col·locaran adhesius a punts especialment problemàtics de la via pública.

Aquest mes, l'equip d'agents cíviques i serenos distribuirà les ampolles en carpes informatives situades a la plaça del Mercat (dissabte 7 de 9 a 12.30 h); a la pl. Figueras (dimarts 10 de 17 a 19.30 h); pl. Antonio Machado (dijous 12 de 17 a 19.30 h); pl. Onze de

Setembre (divendres 13 de 21 a 23 h); c. Cal Gerrer-Llobateras (dissabte 14 de 9 a 12.30 h); c. Cervantes-Joan Maragall (dimarts 17 de 9 a 12.30 h); pl. Sindicats (dijous 19 de 17 a 19.30 h) i pl. Bonaventura Josa (divendres 20 de 21 a 23 h). Amb l'ampolla reutilitzable, es repartirà un fullet que recorda les principals obligacions de la tinença d'animals. / DdR



Fanal amb la banderola que recorda que els orins deterioren el mobiliari urbà. AJUNTAMENT DE RUBÍ

Toes de Sant Roc 2024



Festa de la Cultura Popular
i Tradicional Catalana

Del 12 al 15 de setembre

www.rubi.cat/santroc



Ajuntament
de Rubí

L'entitat rubinenca Associació Senegalesa de Bouloukounda enceta una nova etapa

L'Associació Senegalesa de Bouloukounda (ASB), entitat solidària i de cooperació rubinenca, ha encetat una nova etapa amb la renovació de la seva junta directiva i la modificació dels seus estatuts. L'entitat va néixer el 2018 amb l'objectiu de millorar les condicions d'aquest poblat del Senegal, format per unes 1.200 persones, de les quals més de 500 són infants.

Des de la seva creació, l'Associació Senegalesa Bouloukounda ha realitzat la seva tasca conjuntament amb l'entitat rubinenca CEF Can Mir. El canvi recent de la directiva d'aquest club esportiu ha implicat la seva decisió de finalitzar la col·laboració que mantenia amb l'ASB.

Després de la renovació de la junta, com a president de l'entitat es manté Mbanding Drammeh, qui nascut a Bouloukounda i resident a Rubí ha estat l'impulsor d'aquest projecte. Per una altra banda, també continua Rous Vergara, que ha liderat els diferents projectes des del seu inici i que és presidenta honorària, i Karen Maroski, veïna de Parets del Vallès i que assumeix la tresoreria.

La resta de la junta està formada per Jordi Peiró, secretari, i Rosa López, Mamadou Salif Diallo, Montse Rousse, Fina Navarro i Tina Hernández, com a vocals. Tots ells rubinencs i especialistes en diferents matèries i aporten l'experiència

per desenvolupar tasques d'organització, comunicació, impuls de projectes i activitats, etc.

Pel que fa a la nova etapa, des de l'associació expliquen que volen iniciar tasca de difusió de la seva activitat, ampliar la base de voluntaris, revisar els projectes actuals i impulsar-ne de nou, així com aconseguir més recursos.

Projectes a Bouloukounda

Els projectes de l'entitat volen contribuir a millorar les condicions del poble i dels seus habitants, aportant recursos molt bàsics en l'àmbit d'infraestructures, educació, salut i esportiu.

Des de la creació de l'ASB s'han fet diferents projectes solidaris i de desenvolupament. Els més destacables són la reforma de l'escola del poblat i la seva informatització; l'habilitació de pous, la col·locació de plaques solars i d'una bomba per extreure l'aigua i l'impuls d'un hort gestionat per les dones. Un dels projectes en què també va participar va ser fer arribar els recursos materials i tècnics perquè els infants poguessin gaudir de la pràctica del futbol.

Pel que fa als nous projectes, l'entitat treballa per rehabilitar una edificació que es vol convertir en un centre d'atenció sanitària, especialment destinat als parts, perquè les dones no s'hagin de traslladar molts kilòmetres. / DdR

La gestió del residu tèxtil recupera més de 69 tones de roba usada a Rubí al primer semestre

El 90% dels articles recuperats tenen una segona vida gràcies a la reutilització i el reciclatge

REDACCIÓ

Més de 188.000 peces de roba usada i recuperada durant el primer semestre a la ciutat han tingut una segona vida i no han acabat en un abocador. És el balanç que fa Humana Fundació Pueblo para Pueblo del servei de recollida selectiva de roba usada a Rubí de gener a juny.

El 90% de la roba de què es desfan els ciutadans i que recull l'entitat catalana tenen una segona vida gràcies a la reutilització i el reciclatge, elements claus per a l'economia circular i la creació i manteniment de llocs de treball de qualitat. A més, la gestió d'aquest residu ha evitat al primer semestre l'emissió de 425 tones de CO₂.

El residu tèxtil -roba, el calçat, els complements i el tèxtil de la llar que ja no s'utilitzen- es diposita en els contenidors d'Humana repartits per la ciutat, que es buiden entre un i dos cops per setmana per a garantir-ne un bon servei. Posteriorment, es classifica en la planta de preparació per a la reutilització que Humana té a l'Ametlla del Vallès (Vallès Oriental).

"La recollida selectiva de roba té un gran potencial per a garantir-ne una segona vida: gairebé el 60% se'n pot reutilitzar i el 32%,



Una ciutadana deixant roba a un contenidor d'Humana. CEDIDA

reciclar. El primer objectiu sempre és la reutilització perquè la peça de roba més sostenible és la que ja s'ha fabricat i no té més costos ni impacte de producció", apunta Rubén Fernández, promotor nacional d'Humana. Per Fernández, "per això és important que la roba de què ens desfem es dipositi en el contenidor corresponent, perquè malauradament gairebé el 90% del residu tèxtil no acaba en el punt de recollida adequat, sinó a la brossa".

Benefici ambiental i social

La gestió del tèxtil usat contribueix a la lluita contra el canvi climàtic: per cada kg de roba recuperada (i que

no acaba en un abocador per a ser incinerat) s'hi evita l'emissió de 6,1 kg de CO₂, segons un estudi de la Federació Humana People to People. Les més de 69 tones recuperades a Rubí han evitat l'emissió de 425 tones de CO₂.

A aquest benefici ambiental cal afegir-ne el social: la creació d'ocupació verda. L'entitat genera un lloc de treball a Catalunya per cada 18.000 kg de tèxtil recollit. A més, els recursos que se n'obtenen es destinen principalment als programes de desenvolupament que Humana du a terme als països del Sud de la mà de contraparts o socis locals. Per exemple,

projectes de formació de professors de primària, d'agricultura sostenible o contra el VIH/SIDA o la tuberculosi.

Dades globals a Catalunya

A Catalunya, cada persona genera uns 22 kg de residus tèxtils anualment i només 2,3 kg es recullen selectivament per un gestor autoritzat com ara Humana: és l'11%. A la majoria de les llars d'Espanya i Catalunya, els tèxtils es llencen encara dins la fracció rebuig, la qual cosa es tradueix en una xifra global de 147.000 tones de residus tèxtils llençats sense retorn, segons l'Agència de Residus de Catalunya.

AC Gestors
ANA MARIA CAPMANY

TREBALLEM PER LA SEVA TRANQUIL·LITAT
Tel. 93 450 60 06



Cl. Torrent de l'Alba 5-local (junt al Mercat)

¿Problemas con el alcohol?
Quizás podemos ayudarle.



93 317 77 77
info@area6aa.org

www.alcoholicos-anonimos.org

FANNY S.L.
CARPINTERÍA de ALUMINIO

CARPINTERIA DE ALUMINIO

- Somos **especialistas** en carpintería de aluminio.
- Trabajamos con los **mejores materiales**.
- Acabados de **máxima calidad**.
- Aluminio con **altas prestaciones**.
- Llámanos y te asesoraremos de forma personalizada y sin compromiso.

c/ Múrcia, 30 - 32 local 1 RUBÍ t. 935 886 193
www.fannysl.com fanny@fannysl.com

RECUILL DE NOTÍCIES DE L'ESTIU**Commoció a la ciutat per l'assassinat d'una rubinenca a mans de la seva exparella**

Es van decretar tres dies de dol i es van organitzar dues concentracions en homenatge a la víctima i per rebutjar la violència de gènere

REDACCIÓ

Un doble crim masclista a Rubí i Castellbisbal perpetrat dimarts 20 d'agost per un excomandament de la Policia Nacional va comocionar les dues ciutats.

L'agressor, un policia retirat amb honors l'any passat, va assassinar primer Pilar Muñoz Muñoz, amb qui havia tingut una relació, al seu pis del carrer Música al barri de Ca n'Alzamora. Després es va dirigir a Castellbisbal, on va matar la seva exdona i posteriorment es va suïcidar.

Els fets van sacsejar la ciutat. La víctima rubinenca era mare de dues filles i tècnica de l'Ajuntament de Rubí. Les mostres de dolor, indignació i repulsa es van repetir per tot arreu.

L'endemà dels fets, el consistori va decretar tres dies de dol i es va convocar un primer acte de record a Pilar i de rebuig a la violència de gènere. Més de 600 persones es van concentrar a la plaça Pere Aguilera per condemnar en silenci l'assassinat masclista de les dues dones.

L'acte va comptar amb la presència del president de la Generalitat, Salvador Illa i del delegat del Govern d'Espanya a Barcelona, Carlos Prieto, així



L'acte es va tancar amb cinc minuts de silenci durant els quals va sonar el Cant dels Ocells interpretat del professor de l'Escola de Música Pere Burés, Joaquim Alabau. AJUNTAMENT-LOCALPRES

com representants de tots els cossos de seguretat de Rubí. Durant aquest acte, Carlos Prieto va assenyalar que el cos de la Policia Nacional estava consternat per la notícia i que s'estudiaria la possibilitat de retirar-li les condecoracions a l'agressor. La concentració va culminar amb un llarg aplaudiment en memòria de les dues víctimes mortals i en senyal de suport als familiars de les víctimes.

Dilluns 26 d'agost, la plaça Aguilera va acollir un segon acte de record a la víctima rubinenca. Mig miler de persones van participar en aquesta concentració, que també va ser

molt emotiva.

Durant l'acte, l'alcaldessa, Ana M. Martínez, va assenyalar que "la violència masclista sempre és injusta, aclaparadora, negra i buida. I quan colpeja tan a prop percep clarament tota la seva brutalitat". Martínez va afegir que "des de la pena i la ràbia, avui recordem la Pilar i, amb el seu llegat sempre present, reafirmem el nostre compromís per plantar cara a la violència vers les dones".

També va intervenir Mar Lobato Diaz, treballadora municipal i companya de la Pilar, que va recollir en un emotiu text el record d'algunes companyes

de la corporació: "Tots els que coneixíem la Pilar estem trasbalsats, perquè ella era una dona lluitadora, amb autoestima, amb convenciments feministes i empoderada, que no tolerava comportaments masclistes".

L'acte es va tancar amb cinc minuts de silenci, mentre sonava El Cant dels Ocells interpretat pel professor de l'Escola Municipal de Música Pere Burés, Joaquim Alabau. Algunes companyes del consistori van dipositar flors i espelmes enceses a la plaça en record de la Pilar durant la interpretació de la peça musical.

El cupó diari de l'ONCE reparteix 780.000 euros a Rubí

M. Pilar Sánchez va repartir la sort a la ciutat. CEDIDA

Maria Pilar Sánchez, venedora de l'ONCE, va portar la sort a Rubí aquest estiu des del seu quiosc situat al Carrer Baixada Sant Joan, 1. Maria Pilar va vendre el 8 d'agost un cupó pre-

miat amb el premi major, 500.000 euros, i vuit cupons premiats amb 35.000 euros cadascun, 280.000 euros en total. La suma de tots els cupons premiats és de 780.000 euros. / DdR

Queixes ciutadanes per la tala d'arbres al parc de Ca n'Oriol

Les xarxes socials es van omplir a principis d'agost de queixes ciutadanes denunciant la tala 'injustificada' d'arbres al parc de Ca n'Oriol. També partits com Junts per Rubí van reaccionar a la notícia demanant explicacions a l'executiu local a través d'una instància on reclamen també quins són els informes tècnics que justifiquin aquesta acció.

Grups de l'oposició com Veïns per Rubí (VR) o l'Alternativa Ciutadana de Rubí (AUP) van mostrar la

seua "preocupació i indignació per un nou arbricidi" a Ca n'Oriol.

L'equip de govern va reaccionar a través d'un comunicat on assegurava que la tala dels arbres havia estat "per motius de seguretat". Segons l'executiu, els exemplars que s'han retirat són els que 'representaven risc de caiguda per la seva alçada i desequilibri en capçada'. També assegurava que tan aviat com sigui possible es plantaran exemplars d'espècies diverses. / DdR

L'Aula de Rubí. Coneixement a l'abast de tothom

Acte inaugural del curs 2024-2025

Dissabte 28 de setembre de 2024, a les 20 h, al Teatre Municipal La Sala

«Penelope»

Espectacle teatral a càrrec de la pallassa Pepa Plana

Acte a favor de Pallassos sense Fronteres

Fes-te soci i gaudeix d'avantatges!

Més informació:
Ateneu, dimecres de 18 a 19 h
aularubi@aularubi.cat
www.aularubi.cat

Aula d'Extensió Universitària
Rubí

Vinculada a:
UAB
Universitat Autònoma
de Barcelona

Adherida a:
Afopa
Agrupació d'Aules
de Formació Permanent
per a la Gent Gran de Catalunya

Ajuntament de Rubí

Amb el suport de:
Generalitat de Catalunya
Departament de Recerca
i Universitats

L'atur puja a la ciutat durant el mes d'agost: 85 desocupats més que al juliol

REDACCIÓ

Rubí té actualment 4.144 persones inscrites com a demandants de feina al Servei d'Ocupació de Catalunya. Es tracta de 85 ciutadans més que al mes de juliol, una dada que confirma la tendència alcista de l'atur durant l'estiu. Malgrat tot, el nombre de desocupats a la ciutat es manté sota mínims: cal remuntar-se a abans de la crisi de la bombolla immobiliària l'any 2008 per trobar unes xifres similars.

Pel que fa al conjunt del Vallès Occidental, tots els municipis de la comarca han registrat un increment del nombre d'aturats, a excepció de Badia del Vallès, on curiosament l'atur ha

baixat en 15 persones. Al tancament d'agost, a la comarca hi ha 44.479 persones actives fora del mercat laboral, el que suposa un increment de 1.253 més que al juliol.

Rubí és la sisena ciutat amb més atur de l'atur del Vallès Occidental, en un rànquing que lidera Badia del Vallès, amb una taxa d'atur registral del 15,48%, Terrassa (10,77%), Montcada i Reixach (10,59%), Ripollet (10,45%) i Sabadell (10,27%). Rubí té una taxa d'atur registral del 10,19%. Les ciutats de la comarca amb menys atur són Mataró (3,93%) i Sant Cugat (5,41%). A Catalunya, l'atur registrat va pujar fins als 335.990 desocupats, 8.707 persones més que al juliol.

Pimec demana reformes estructurals per millorar l'eficiència del mercat laboral

REDACCIÓ

"Continuar sumant persones a l'atur malgrat que les empreses tenen vacants per cobrir, imposa deures al nou Govern". Així ho considera el secretari general de la patronal Pimec, Josep Ginesta, qui ha comparegut en roda de premsa per valorar les dades de l'atur. Ginesta creu que, davant aquest nou curs, calen reformes estructurals per millorar l'eficiència del mercat de treball, i ha recordat que "el treball és la millor política social, perquè és l'instrument que permet distribuir riquesa, oportunitats i permet l'autonomia de les persones".

"Nou curs, nou Govern, reformes a la vista i deures pels governs a l'hora de revertir la paradoxa que suposa tenir persones a l'atur i, al mateix temps, vacants pendent per cobrir a diferents sectors d'activitat", ha resumit en relació amb el total de 335.990 persones aturades, amb 8.707 persones més respecte al juliol (un 2,66% més), xifra que repre-

senta un augment més gran que a l'agost de l'any passat.

A continuació, ha constatat que s'incrementa l'atur també perquè hi ha activitats que alenteixen el seu creixement i ha alertat que, interanualment, a Catalunya la reducció de l'atur és cinc vegades inferior a Madrid o la Comunitat Valenciana. Per sectors d'activitat, ha lamentat que les activitats més dinàmiques a l'agost han tingut un pitjor comportament, com és el cas del comerç, l'hostaleria i la restauració, mentre la metal·lúrgia i l'automoció han registrat un comportament millor.

"Les dades de l'atur registrat demostren que la reforma laboral no ha ajudat a revertir el comportament cíclic del mercat de treball en coherència amb el de la demanda a les activitats econòmiques", ha assenyalat davant el fet que Catalunya ha registrat un total de 3.771.723 afiliacions de mitjana amb un descens mensual de 64.353 persones i interanual de 78.327.

JOVI, la icònica companyia de plastilina amb seu a Rubí, compleix 85 anys

Coincidint amb l'aniversari, l'empresa va organitzar la pintada conjunta d'un mural al carrer que va comptar amb la participació de més de 160 persones

REDACCIÓ

La firma rubinenca JOVI, líder en productes per a l'educació artística en Espanya i un referent mundial en el seu sector, celebra enguany el seu 85è aniversari. La icònica companyia de plastilina té presència a més de 80 països i ofereix un catàleg amb més de 450 solucions creatives dirigides tant a institucions educatives com a consumidors individuals.

Coincidint amb el seu aniversari, JOVI va organitzar la pintada conjunta d'un mural al carrer en la qual van participar persones de totes les edats, especialment infants i joves. En només un dia, més de 160 persones van sumar-se a la creació de forma espontània, omplint de color un mural que en finalitzar el dia es va convertir en una vibrant obra d'art.

Al llarg dels anys, JOVI ha mostrat la seva ferma aposta i el seu compromís per l'educació creativa a través de diverses accions. Per una banda, i conjuntament amb un equip de pedagogs, genera activitats i materials didàctics desenvolupats segons els Objectius de Desenvolupament Sostenible (ODS) i el currículum LOMLOE. Aquests recursos, que inclouen guies d'activitats, projectes interdisciplinaris i recursos interactius, s'ofereixen gratuïtament als docents.

D'altra banda, també ofereix sessions de treball i tallers de formació artística i didàctica innovadora, també gratuïts, dissenyats per dotar als educadors d'eines i tècniques innovadores que fomentin el desenvolupament artístic i creatiu dels infants des de les seves primeres etapes d'aprenentatge.

"La creativitat i l'art són components fonamentals pel desenvolupament integral dels nens i nenes, ja que estimulen la seva imaginació, milloren la seva capacitat



La planta de la companyia a la nostra ciutat. CEDIDA

de resolució de problemes i promouen el pensament crític", explica Alejandro Tejedó, conseller delegat de JOVI.

Innovacions en maquinària i logística

En la seva planta a Rubí, amb una superfície de 10.000 m² i més de cent treballadors, JOVI fabrica més del 80% de la seva producció. Amb deu línies de producció, que abasten des de pastes de

modelatge fins a pintures, articles preescolars o maquillatge infantil, la firma distribueix 85 milions d'articles anualment i és líder mundial en plastilina.

L'empresa és pionera en innovació tant pel que fa a productes com a processos. Els fundadors de JOVI van dissenyar la seva pròpia maquinària per a la fabricació dels primers llapis. Actualment, la companyia manté aquest compromís

amb la innovació intervenint activament en el disseny i desenvolupament de la maquinària utilitzada en la seva fàbrica a Rubí.

D'un petit taller a un gegant mundial

JOVI va néixer en 1939, en plena postguerra, fruit de l'enginy de dos joves amics, José Salvador i Vicente Tejedó, que van decidir crear la seva pròpia empresa de productes per a l'educació infantil. Unint les primeres lletres dels seus noms (JOSÉ i VICENTE), van llançar una marca que avui és reconeguda a tot el món. En un petit entresolat, van crear el seu primer producte: una mina hexagonal per a ús escolar.

En 1955, JOVI va llançar els seus primers bolígrafs a Espanya i, durant els anys 60, ja era present a l'Argentina, Mèxic, Panamà, Veneçuela i Portugal, iniciant un camí d'exportació que mai més abandonaria. En 1964, l'empresa va desenvolupar un producte que marcaria una fita en la seva història: una pasta per a modelar de major plasticitat que no tacava ni era tòxica, la plastilina. Amb una clara vocació industrial, a principis dels anys 70 es va construir la nova fàbrica a Rubí i, a mitjan aquesta dècada, es va incorporar la segona generació, que actualment dirigeix l'empresa.



Plastilina JOVI. Cedida



Mural pintat amb motiu de l'aniversari. CEDIDA

POLÍTICA

L'equip de govern presenta un pla de mandat fins al 2027 amb 179 accions 'per transformar la ciutat'

L'aprovació del POUM i la pacificació de l'avinguda de l'Estatut son les principals actuacions incloses al pla d'acció consensuat pel PSC i ECP

REDACCIÓ

L'alcaldeessa, la socialista Ana M. Martínez, i el tercer tinent d'alcaldeia i portaveu d'En Comú Podem Rubí (ECP), Andrés Medrano, van presentar al juliol pla de mandat de l'executiu local fins al 2027. Es tracta d'un document que ha de regir l'acció del govern local i que s'ha plantejat sota sis línies d'actuació que agrupen 179 accions que tenen com a objectiu 'transformar la ciutat'.

Ana M. Martínez va explicar que el pla parteix d'una diagnosi de la situació actual de la ciutat i que recull alguns dels acords anteriors que ja havien signat les dues formacions en altres negociacions. En aquest sentit, es tracta d'accions del pla de mandat anterior que no s'havien acabat de complir o que tenien un termini d'execució més enllà del mandat. Per a l'alcaldeessa, el pla de mandat permetrà retre comptes amb la ciutadania i ser transparent per comunicar el grau de compliment de cadascun dels objectius.

Els sis àmbits d'actuació del pla de mandat 2023-2027 són ciutat pròspera, connectada, saludable, creativa, confiable i viva. L'eix de Ciutat Pròspera inclou accions de promoció econòmica, foment de l'ocupació i per facilitar l'accés a l'habitatge. Entre les accions

previstes en aquest àmbit, la millora dels polígons industrials, adaptar l'oferta de Formació Professional a la demanda empresarial o la dinamització del teixit comercial local.

Per la seva banda, en la línia d'actuació de Ciutat Connectada es vol posar l'accent en la sostenibilitat, la mobilitat i les infraestructures. En aquest àmbit es proposen accions com instal·lar energies renovables a tots els edificis municipals, desenvolupar el Pla Director del verd Urbà, impulsar un nou model de recollida de residus o ampliar el pont de Cova Solera.

Una Ciutat saludable és la línia que vol treballar pel benestar, la inclusió social, la salut i la igualtat de tothom qui viu a Rubí. En aquest eix, s'inclouen diverses accions per a aju-

dar a persones i famílies en situació de pobresa o en risc d'exclusió o reclamar a la Generalitat més recursos per la sanitat pública.

Sota el títol de Ciutat Creativa s'agrupen les accions encaminades a enfortir l'educació i la cohesió així com el foment de la cultura. En aquest àmbit, hi ha accions com promoure una xarxa d'activitats extraescolars amb les AFA, fomentar la indústria de creació cultural, potenciar la descentralització cultural als barris o consolidar el celler com a centre cultural de la ciutat.

En l'eix de Ciutat Confiable és l'àmbit que treballarà per la seguretat i la convivència. En aquest àmbit es proposa desenvolupar la xarxa de centres cívics, obrir l'Oficina de convivència i civisme a les Torres o desplegar el Pla Local de Seguretat

a tota a ciutat.

Finalment, Ciutat Viva comprèn un seguit d'accions pels drets i oportunitats de la infància i la joventut i també proposa accions per a la gent gran i per un espai públic amable, inclosiu i de qualitat.

L'aprovació definitiva del POUM és el principal objectiu d'aquest mandat, ja que aquesta és l'eina que ha de permetre que la ciutat creixi i es desenvolupi d'una manera ordenada.

Per Andrés Medrano, aquest Pla de Mandat és la continuació de la feina engegada al mandat anterior: "aquest document reflecteix el compromís i la coherència amb els projectes engegats a l'anterior mandat, però és també un document que mira cap al futur i aposta per una transformació de Rubí sostenible i per a tothom".



La presentació del pla va tenir lloc a la sala de plens. Ajuntament de Rubí - Localpres

Yolanda Ferrer, nova secretària de feminismes del Govern català

El Consell Executiu del nou Govern de Salvador Illa ha nomenat aquest dimarts Yolanda Ferrer, exregidora de Drets Socials i Igualtat, com a nova secretària de Feminismes del Departament d'Igualtat i Feminisme. Ferrer va ser regidora de Drets Socials i Igualtat de l'Ajuntament de Rubí entre 2019 i 2023. Anteriorment, havia treballat a la corporació municipal com a tècnica d'Igualtat i, després de la seva incursió a la política local, ha seguit al consistori com a treballadora social del Servei d'Informació i Atenció a les Dones.

La rubinenca, diplomada en Treball Social, també va ser durant alguns anys



Yolanda Ferrer - Arxiu

presidenta d'Oncolliga Rubí. Com a nova secretària de Feminismes, treballarà sota les directrius d'Eva Menor, la nova consellera del Departament d'Igualtat i Feminisme del govern Illa. / DdR

Marta García, nomenada directora de l'àrea de seguretat i policia comunitària

L'equip de govern, format pel Partit dels Socialistes de Catalunya (PSC) i En Comú Podem (ECP), ha nomenat l'exregidora socialista Marta García com a directora de la nova àrea de Seguretat, Policia comunitària, Civisme i Convivència. El Ple de juliol va servir per donar compte del nomenament.

Marta García, educadora social i pedagoga de formació, fa gairebé vint anys que treballa com a tècnica d'igualtat i ciutadania al consistori. García va ser regidora d'Educació i responsable de l'àrea de Serveis a les

Persones durant el mandat 2015-2019.

La nova àrea que ha assumit Marta García té com a objectiu ampliar les polítiques de seguretat ciutadana a partir del treball social, amb la implementació de noves estratègies de mediació i amb polítiques socioeducatives en l'àmbit comunitari. Entre els reptes més immediats, hi ha la gestió de la iniciativa de policia de proximitat.

García com a directora de la nova àrea rebrà una retribució anual de 63.652 €. / DdR

L'AUP demanarà al Ple una programació d'estiu als barris de la ciutat

L'Alternativa d'Unitat Popular (AUP) presentarà una moció al proper Ple municipal on demanarà que s'elabori, conjuntament amb les entitats de la ciutat una programació d'estiu, als mesos de juliol i agost, que serveixi de dinamització social, cultural i econòmica. Per a la formació assembleària, aquesta programació hauria de ser descentralitzada pels diferents barris de la ciutat i

dirigida a públic de totes les franges d'edat.

L'AUP també proposa que la proposta cultural estigui vinculada amb els equipaments que són refugis climàtics i que també podria incloure activitats per donar a conèixer l'entorn natural i rural de la ciutat.

Des de l'AUP recorden que aquest estiu gairebé un terç de la població catalana no ha pogut fer ni tan sols

una setmana de vacances, una dada que posa de manifest la vulnerabilitat econòmica que pateixen moltes famílies a Catalunya.

Per aquest motiu, i davant el creixement dels indicadors de risc de pobresa, l'AUP considera que una ciutat de més de 80.000 habitants no es pot permetre no oferir cap activitat cultural des de mitjans de juliol fins a mitjans de setembre. / DdR



CENTRE DE TERÀPIES

20è Aniversari

ALTERNATIVES NATURALS ALS PROBLEMES DE SALUT

- Dolor de cervicals, lumbar, fibromiàlgia, contractures, migranyes
- Ansietat, insomni, desànim, estrès, cansament
- Alteracions digestives, obesitat, retenció de líquid
- Alteracions respiratòries, al·lèrgies, asma, mucositat
- Deshabitució del tabac

Cuida't amb:

Acupuntura - Flors de Bach - Magnetoteràpia
Homeopatia - Plantes medicinals

Visites concertades

Tef. 935 88 37 14
C/ Terrassa, 6 baixos
08191 Rubí

Ni una menys

La violència masclista és una xacra brutal que sacseja la nostra societat, i el doble crim que ha sacsejat Rubí i Castellbisbal aquest estiu n'és una tràgica prova. Un excomandament de la Policia Nacional, responsable d'aquests assassinats, demostra que el masclisme travessa professions i condecoracions, fins i tot afectant aquells que haurien de protegir la ciutadania.

Les ciutats de Rubí i Castellbisbal van quedar commocionades per aquests fets, evidenciant la necessitat urgent de combatre la violència estructural que pateixen les dones a mans d'homes que es creuen amb el dret de controlar les seves vides. Els actes de dol van reunir a la ciutat centenars de persones, però les mostres de solidaritat i de rebuig no són suficients.

Aquesta violència és una pandèmia que mata i controla, amb milers de dones

vivint constantment sota amenaça. Per eradicar-la, cal una acció ferma i decidida des dels governs de les diferents administracions, amb recursos i educació que permetin trencar les estructures socials que perpetuen aquesta violència. La proposta de retirar les condecoracions a l'agressor és un petit pas simbòlic, però no és suficient. Hem de garantir que no es tolerarà cap mena de complicitat, negligència o permissivitat davant del masclisme.

Cal exigir responsabilitat i justícia, no només per les víctimes mortals, sinó per totes aquelles que viuen sota l'ombra de la por. La societat no pot normalitzar aquests crims, sinó que ha d'exigir responsabilitat i justícia per a totes les víctimes. La memòria de les dones assassinades ens obliga a actuar i a construir una societat lliure de violència masclista, on les dones puguin viure sense por.

Arbitrios injustificados y caprichosos

Hace tiempo, un profesor nos decía que, en Madrid, además del gobierno central, había 350 diputados dedicados a inventar motivos, excusas, justificaciones absurdas, etc. a fin de implantar nuevos impuestos y obligar su pago a los ciudadanos.

En la actualidad, no sólo está el gobierno central y los 350 diputados y senadores, ahora están los gobiernos y diputados de las Comunidades Autónomas, Diputaciones, Ayuntamientos y demás organismos administrativos (de los que cada vez hay más), los cuales se dedican a inventar motivos, excusas y justificaciones absurdas, a fin de implantar nuevos impuestos, tributos, tasas, etc., con el objeto de cobrar más y más y seguir "asfixiando económicamente" a los ciudadanos, al pueblo en general.

Hecha esta breve reflexión, voy al grano, resulta que, hasta ahora, la propaganda o política manifestada por las distintas

administraciones públicas parecían ir encaminadas a suprimir y reducir los residuos al objeto de facilitar su tratamiento. Se trata o trataba de eliminar, reducir y clasificar al máximo posible los residuos que generamos los ciudadanos y facilitar su tratamiento.

Ahora, resulta que tanto el Consell Comarcal como el Ayuntamiento de Rubí, han aprobado y librado de forma aleatoria una duplicidad de recibos: recibo de tratamiento de residuos y recibo de basura urbana, al objeto de que sean abonados por todo ciudadano/a viviente, da igual que genere como que no genere residuos, de lo que se trata es de cobrar tributos, de seguir "asfixiando económicamente" al pueblo, a todo ciudadano/a viviente, genere o no genere residuos (se trata de cobrar sin importar a quién).

Hasta ahora, el pago de la tasa por generación y recogida de residuos estaba justificada, ya que son unos servicios que presta la administración en be-



neficio de los ciudadanos. Cada año la tasa se ha visto incrementada, pero es de suponer que ha sido por el coste del servicio, aunque según parece el coste de este año se ha incrementado y mucho (progresismo).

Y mi pregunta, la cual traslado a los ciudadanos/as de Rubí, si no generamos residuos ¿por qué tenemos que pagar por unos servicios que no hemos solicitado ni utilizamos? ¿Son o no son acaso unos tributos arbitrarios, injustificados, caprichosos, etc. inventados graciosamente por los políticos que nos gobiernan? Políticos que se hacen llamar progresis-

tas, progreso que supongo se refiere al progreso en el coste de los arbitrios

Por último, mi reflexión y conclusión es que, efectivamente, se trata de unos tributos arbitrarios, injustificados, caprichosos, etc. y que a la vista de los mismos no parece que tenga sentido eliminar, reducir ni clasificar los residuos que generamos, ya que al fin y al cabo, según nuestros políticos, tenemos que pagar igual, tanto si generamos como si no generamos residuos.

¡Mi enhorabuena a los políticos de nuestra ciudad!

Josep Margarit

www.amic.media

**Inici de curs de l'Aula d'Extensió Universitària**

L'AEUR (Aula d'Extensió Universitària de Rubí) arrenca el nou curs 2024-25 amb un espectacle d'inauguració molt especial. El dissabte, 28 de setembre a les 20 h al teatre Municipal La Sala, tindrà lloc l'acte inaugural del nou curs.

Enguany, comptarem amb la presència de l'actriu i pallasca catalana, Pepa Plana, un referent internacional com a clown femenina que ens presentarà el seu espectacle Penèlope, on podrem gaudir d'una història llegendaria però des del punt de vista de l'humor i la diversió.

Les entrades es podran comprar directament a La Sala. Les sòcies i socis podran adquirir dues entrades a 5 euros cadascuna i els nosocs a 10 euros per persona.

La recaptació d'aquest espectacle es destinarà a l'ONG, Pallassos sense Fron-

teres. Per tant, us convidem a assistir, ja que és oberta a tota la ciutadania de Rubí.

Aprofitem l'avinentosa, per animar-vos que us inscriviu a fer-vos socis i sòcies de la nostra entitat per tal de continuar augmentant la qualitat de totes les nostres activitats.

Us podeu inscriure a l'AEUR els dies 18 i 19 de setembre de 18 h a 19 h a l'Ateneu Municipal. També podeu fer aquesta inscripció o aclarir dubtes sobre qualsevol altra qüestió, tots els dimecres del curs de 18 h a 19 h al mateix Ateneu.

Recordeu que us esperem el dia 28 de setembre a La Sala per gaudir d'una bona estona en companyia de la Pepa Plana perquè tal com va dir un altre gran còmic, Charles Chaplin "un dia sense somriure és un dia perdut".

Us hi esperem! Aula d'Extensió Universitària de Rubí (AEUR)

La imatge **Limitacions de velocitat**

Entre que la Llana sigui un circuit de carreres clandestines i haver d'anar a 20 km per hora, deu haver un terme mig. Està clar que aquest ajuntament no entèn d'això o té un gran afany recaptatori. Anar a 20 km per hora a aquesta via és més que complicat, intentant no excedir els 30 km/h perquè no et multin i veient com patinets i ciclistes t'avancen per la dreta i camions i altres vehicles envaint el carril contrari i recordant-se de tota la teva família. Felicitats al cap pensant que va trobar que amb 30 km/ hora no hi havia prou.

Jordi Sánchez

DIARI de Rubí

amic associació d'empreses d'informació i comunicació

Diari de Rubí © Tots els drets reservats

Edita: MEZTIZO COMUNICACIÓ, S.L.

Contacte: administracio@diariderubi.cat - redaccio@diariderubi.cat
Telèfon: 609 032 289

Seu - C. Pere Esmendia 1r, 2n

(DIARI DE RUBÍ no comparteix necessàriament les opinions signades i inserides en les seves pàgines. La direcció tampoc es fa responsable de la qualitat, procedència o origen dels anuncis i dels continguts dels mateixos).

Visita'ns a www.diariderubi.com

Segueix-nos a les xarxes socials



OPINIÓ

EL RUBÍ D'ABANS

L'antic pont-aqüeducte de can Claverí

**Jordi Vilalta Martínez***Historiador rubinenc
Centre d'Estudis Rubinencs
Grup de Col·laboradors de Museu de Rubí*

A la "carretera" de la Llauna en direcció a Les Fonts, entre la riera i la via dels ferrocarrils, podem veure en un trencall a l'esquerra una estructura similar a un aqüeducte romà que rep el nom de pont de Can Claverí, molt a prop de la desapareguda masia del mateix nom. En realitat data del segle XVIII i el seu nom popular sembla que era el de "pont de l'aigua".

I és que fou entre els anys 1752 i 1753 quan es van desviar les aigües del torrent de Can Ramoneda per menar-les cap a la riera de Rubí i així poder resoldre el problema del subministrament d'aigua als horts situats a la banda esquerra d'aquest aquífer. En aquells temps el percentatge de terra de cultiu de Rubí destinat als horts era aproximadament un 1%, ja que la major part eren ceps. No obstant això, eren importants per a l'alimentació del dia a dia de moltes persones. Existien molts canals que tenien com a finalitat regar aquestes peces de terra

i els regants, a partir de mitjans del segle XVIII, es trobaven sota l'autoritat municipal.

Abans del desviament, el torrent que venia de Sant Muç i can Ramoneda passava per darrere el Castell i abocava les seves aigües al rierol de Can Xercavins. Per fer les obres del pont, finançades pels regants i els propietaris de la zona, va ser necessari tallar una carena que es trobava a la zona i es va construir precisament per salvar el desnivell provocat.

La seva estructura, de pedra irregular i maons, està formada per tres arcs de mig punt (avui en dia se'n conserven dos) que sustenten el rec, reforçat amb formigó, al costat del qual es troba un camí pel qual encara actualment es pot passejar i des del qual es podia anar a l'ermita de Sant Muç. Existeix a la part superior de l'estructura una làpida de pedra amb una inscripció il·legible, però en la qual sembla detectar-se



El pont de can Claverí a la primera meitat del segle passat. Foto: autoria desconeguda. Fons Pere Bel. Acolorida per Josep Cornella.

la data de 1753, any de la seva construcció. Sobre el pont també es va habilitar un rec que portava l'aigua des de les deus existents a la zona de Can Serra fins al molí del Castell de Rubí.

El 1780 el viatger Francisco de Zamora ens esmenta el pont quan va passar per Rubí: "Hay un puente para pasar una rierola muy buena y, al mismo tiempo, sirve de acueducto (Pont de l'Aigua)".

Més tard, ja al segle XIX, el poeta local Miquel Sèrvole ens parla del "pont de l'aigua" en la seva "Oda a Rubí": "I el pont de dos arcades que hi ha a Can Claverí". En aquell temps ja només es conservaven dues de les tres arcades originals.

Més tard, l'aigua corrent que portava el rec del pont també s'utilitzaria com a força motriu de la central elèctrica que dona-

va energia a la fàbrica de "la Seda" (Pich Aguilera).

Si anem avançant en el curs de la història, constatem que abans de la rierada del 1962 es tenia constància de l'existència als voltants del pont d'una mina subterrània que recollia les aigües de les fonts situades als entorns i les portava a les "Basses de la Seda", mades construir el 1832 per Narcís Menard, impulsor amb la seva societat de la

fàbrica de les Fonts (actuals nau de l'Escardívol).

Actualment, el pont-aqüeducte de Can Claverí és de propietat municipal i protegit i catalogat com a bé cultural d'interès local al nostre Catàleg de Patrimoni. El 1993 va ser reparat a causa del seu mal estat, atès que fins aquell moment presentava símptomes d'enfonsament i es trobava cobert per vegetació i bardisses.

URBANISME CASOLÀ

Llibertat de circular amb cotxe per on ens plagui?

**Josep Milà i Alba***Arquitecte, dibuixant i escriptor a estones, rubinenc*

Sentim sovint, per part del "cotxistes", que qualsevol restricció a la circulació motoritzada és un atemptat contra els seus drets, que és una pèrdua de llibertat. Reivindiquen que mereixen anar enfilats sobre els seus vehicles de dos mil quilos (ben escarxofats en els seus seients) de la porta de casa fins a la porta de la feina o a l'entrada de l'escola dels fills. És una mentalitat lògica en una mal entesa societat

del benestar i que li cal reflexió abans de deixar anar la cavalleria, tant en un sentit com en un altre.

Hi ha dues circumstàncies, entre d'altres, que justifiquen l'ús del cotxe: una, l'ideal de tipus de vida provinent de l'altra costat de l'atlàntic (veiem en les pel·lícules de Hollywood famílies que van en cotxe a tot arreu) que ens atrau i imitem; l'altra, la necessitat. Necessitat molt comprensible pels ciutadans

que, si no fos pel cotxe, no podrien arribar a la feina o dur la canalla a l'escola sense fer-los llevar a les cinc de la matinada.

Es barregen, doncs, dues visions a l'hora d'afrontar qualsevol restricció als carrers motoritzats: la dels que ho veuen com un dret, quan en realitat és un privilegi i la dels que no els queda més remei que usar el cotxe sense cap altra alternativa. És a aquests segons a qui s'ha d'escoltar a l'hora de restringir l'ús del vehicle privat. Als dels privilegis no els cal (el privilegi s'ha conquerit de forma perversa i injusta. Re-

cordem que els automòbils ocupen un 70% de l'espai públic i només l'usen un 30% dels ciutadans).

A moltes ciutats del món (Amèrica inclosa), amb governs madurs (saben a qui volen atendre), han començat a redissenyar les ciutats i els seus carrers per tal que s'hi pugui exercir la veritable llibertat d'ús, la que tenen els infants per poder-hi jugar sense por, la que tenen els avis per passejar al ritme del caminador, la que tenen els veïns per trobar-s'hi i fer petar la xerrada sense respirar fum. Alhora han començat a relegar els cotxes cap a

les vies pensades per la circulació motoritzada (que hi han de ser) i, atenció, també han refet el nivell de serveis de transport públic (tramvies, microbusos, transport a demanda...). Alhora han creat aparcaments perifèrics gratuïts per a qui (ja molts menys) ho necessita de debò.

En una època en que massa qüestions es classifiquen de forma simplista (jo mateix ho he fet utilitzant el terme "cotxiste") i tota discussió passa per discrepàncies extremes plenes de qualificatius poc argumentats, es fa necessari que el disseny d'una ciutat recuperi

paràmetres oblidats (salut, clima, socialització, cultura...) i incorpori la veu dels ciutadans normals, els que utilitzarien més el bus o la bicicleta o anirien a peu si tinguessin la ciutat dissenyada adequadament. Cal, però, que qui l'administra vulgui anar cap a aquest camí. Les mitges tintes, les indecisions o els giris en les idees (en definitiva, no ser rigorosos en una línia), porten a tenir descontents a uns i a altres. Llavors, molt freqüentment, la deliberació queda en una simple disputa partidista que la buida de contingut.



*Comencem el curs
amb un sorteig!*

*Del 5 al 14 de setembre,
sortegem 30 vals
de 30 € cadascun,
amb els tiquets de compra.*

*Vine al Mercat
i PARTICIPA !!!!*

Amb el suport de:



Generalitat
de Catalunya



Ajuntament
de Rubí

Organitza:



@aamercatmunicipalrubi





24èna BICICLETADA del MERCAT MUNICIPAL DE RUBÍ

22 de setembre a les 10 h a la plaça del Mercat
Animació a càrrec de

cia laatal i **THE COMMUNITY DANCE CENTER**

Sorteigs

Entrepà i beguda per als participants



Inscripcions del 10 al 21 de setembre
a l'Herboristeria Majó i 1 hora abans de la sortida
Preu: 1 € per persona

Amb el suport de:



Col·laboren:



Organitza:



@aamercatmunicipalrubi



PREDIADA**Un concert de La Taverna del Xatrac a l'Ateneu, organitzat per Òmnium, servirà per celebrar la Prediada**

Rubí se sumará a la commemoració de la Diada Nacional de Catalunya el dimecres 11 de setembre. Com és habitual, Òmnium Rubí organitzarà els actes de la Prediada la nit abans, el dimarts 10 de setembre. En aquest cas, l'Ateneu Municipal acollirà a partir de les 20.30 h el concert de La Taverna del Xatrac, una formació que interpreta cançons marineres, populars dels Països Catalans, havaneres, sardanes i jotes

menorquines. Hi haurà coca i moscatell per a les persones assistents.

L'endemà, dimecres 11 de setembre, tindran lloc els actes institucionals a la plaça de l'Onze de Setembre. Aquests s'iniciaran a les 9.30 h i inclouran l'ofrena floral al monument Dempeus, de l'artista Pepa de Haro, a càrrec de l'Ajuntament, els partits polítics i les entitats locals, i les habituals actuacions de cultura popular i tradicional catalana. / DdR

GEGANTS**Les colles geganteres del Pinar i Ca n'Oriol, convidades a la Festa dels 40 anys dels gegants de Sant Quirze**

La delegació rubinenca a la trobada. CEDIDA.

L'Eruir i la Lola del Pinar, juntament amb la gegantona Teresina de Ca n'Oriol, van visitar aquest dissabte la veïna localitat de Sant Quirze del Vallès per participar en la festa dels 40 anys d'en Quirze i la Julita, els gegants santquirzetencs. La celebració gegantera va començar a les 17 h amb la plantada de gegants, capgrossos i altres figures a la plaça Anselm Clavé, on va tenir lloc un acte d'agermanament amb els geganteres de Sant Vicenç dels Horts.

La festa va continuar amb una cercavila fins al Parc de les Morisques, on es van realitzar els tradicionals balls geganteres i l'entrega de recordatoris

de la trobada. La jornada va finalitzar amb un sopar de germanor al Pavelló Municipal.

La trobada va comptar amb la participació de les colles de Sant Vicenç dels Horts, Barberà del Vallès, Sant Joan Despí, Martorell, Vallgorguina, Fraga, els barris de Gràcia i Concòrdia de Sabadell, Montmeló, Pont de Vilomara, Cervelló i les Fonts, a més de les colles rubinenques i la colla amfitriona.

La pròxima sortida d'ambdues colles serà dissabte 14 de setembre a Valldoreix, mentre que diumenge 15 participaran en la XXXI la Trobada Gegantera de Rubí. / DdR

EXPOSICIONS**L'Espai Francesc Alujas acull fins al 30 de setembre una col·lectiva en homenatge a Toni Grau**

Una dotzena d'artistes locals de diferents disciplines participen en la mostra

REDACCIÓ

L'Espai Francesc Alujas acull des del juliol i fins al 30 de setembre una exposició col·lectiva a l'artista rubinenc Toni Grau, qui va morir de forma inesperada al gener de l'any passat. Una dotzena d'artistes locals han volgut, amb aquesta mostra batejada com a 'Recordant Toni Grau', retre homenatge a Grau i al seu llegat artístic.

En una emotiva inauguració, familiars de Toni Grau, amics i artistes van recordar el rubinenc com a persona, com a amic i com a artista. Artista pluridisciplinari, Grau va deixar una abundant obra de pintura abstracta, amb peces de gran format en les quals recreava mons imaginaris, com les "Cosmogonies" que va exposar el 2018, però també paisatges, nus masculins i femenins o retrats.

Els gats també van ser



Artistes rubinencs participants de la mostra. J. A. Montoya

un dels seus temes recurrents i predilectes. Era també caricaturista —activitat a la qual es dedicava durant els estius— i la seva curiositat com a artista el va portar a experimentar també amb la fotografia i el pessebrisme.

"Recordant Toni Grau" és, per tant, un joc que s'emmiralla en l'obra original. Són dotze mirades diferents que han pensat els artistes Sandra Bea, Pep Borràs, Quim Conca, Pep Farrés,

Cèsar Font, Pere Giménez, Carme Llop, Miquel Mas, Sergi Marcos, Miquel Méndez, Núria Lacambra i Anna Tamayo. L'exposició mostra també algunes pintures del mateix Grau, cedides per la família i els amics.

"La idea de fer aquest homenatge va anar sorgint amb força al llarg dels mesos, com una manera quasi visceral de respondre a una pèrdua dolorosa", explica l'artista local Miquel Mas,

un dels promotors de l'homenatge. A més, també han recollit en el catàleg de l'exposició algunes reflexions sobre la seva relació amb Grau i el perquè de l'obra que mostren.

"Recordant Toni Grau" es pot visitar a l'Espai Francesc Alujas (c. Justícia, 6) fins al 30 de setembre. L'horari de visita és dilluns i dimarts, de 17 a 20 h; dimecres, de 9.30 a 13.30 h i dijous de 9.30 a 13.30 h i de 15.30 a 19.30 h.

Una exposició sobre la verema connecta Rubí amb la localitat de Mota del Cuervo, a Conca**REDACCIÓ**

El periodista rubinenc Ton Marcet ha exposat aquest estiu una mostra fotogràfica al Museo de la Alfarería de Mota del Cuervo (Conca). Es tracta d'unes instantànies que va fer l'any 1980 en aquesta població de Castella-la Manxa, durant els dies en què va treballar en la recol·lecció del raïm al costat d'una quadrilla de veremadors.

"Mota 1980: Instantànies en busca de la memòria" reuneix 30 fotos inèdites que capten l'ambient de treball que es vivia a les vinyes fa gairebé mig segle, i als jornaleros de llavors. Altres rubinencs com Vicenç Rabadán -que també va treballar en aquella verema dels anys vuitanta- Blai Farran, Miquel Plan-

chart i Magda Batlles han col·laborat en el projecte.

Marcet, que llavors era estudiant de periodisme, va captar diverses escenes quotidianes de la tasca al camp durant els dies en què es va dur a terme la verema, i també va fer altres instantànies del poble i dels molins de Mota.

A la primavera del 2024, el periodista va decidir restaurar-les i compartir-les amb la ciutadania de Mota del Cuervo, ja que constitueixen un testimoni dels jornaleros que aleshores feien aquesta tasca. "Les fotos s'han digitalitzat a partir de les impressions que conservava en paper, perquè els negatius es van perdre" explica Ton Marcet. "Ha estat imprescindible fer retocs, perquè el pas del temps havia fet alguns estralls,



Visitants, mirant les imatges de la mostra. CEDIDA

però amb l'ajuda de dos fotògrafs amics, Blai Farran i Miquel Planchart, he recuperat aquestes imatges de fa 44 anys que han sorprès els visitants de l'exposició".

La mostra traça un pont entre dues èpoques i ja ha propiciat també un retrobament amb alguns dels seus protagonistes. "Vaig contactar amb persones que van veremar aquell any i algunes van estar a la in-

auguració de l'exposició. Rescatar de l'oblit aquestes fotos és una manera de retre un homenatge a aquells jornaleros i de preservar la memòria d'un treball físic molt dur. Actualment, la recol·lecció del raïm està molt mecanitzada" explica Marcet.

La mostra, que es va clausurar a principis de setembre, ha estat visitada per centenars de motefios.

FESTES

Els Tocs de Sant Roc tornaran a omplir els carrers de cultura popular i tradicional

La festa es completarà amb altres propostes com un mercat de productes artesans i de proximitat, la Fira del Vermut o diverses actuacions musicals

REDACCIÓ

Rubí viurà una nova edició dels Tocs de Sant Roc del 12 al 15 de setembre. La programació dissenyada per la Taula de Cultura Popular i Tradicional i l'Ajuntament apel·la un cop més a la participació ciutadana, mitjançant una àmplia oferta d'activitats protagonitzades per les entitats locals i moltes altres propostes lúdiques, com ara concerts, visites guiades, un mercat d'artesanía o la 6a Fira del Vermut.

La programació arrencarà el dijous 12 de setembre a les 19 h al Cellar amb l'habitual conferència inaugural, en aquest cas emmarcada en la commemoració dels 200 anys del naixement de Josep Anselm Clavé. La xerrada, impartida per Bruno Jimeno, anirà seguida d'una actuació a càrrec del Cor Unió Rubinenca.

Divendres

El divendres 13 de setembre, a les 19 h, el Cellar repetirà com a seu de la Glosa de Sant Roc, un tast de cant improvisat organitzat per Òmnium Rubí. Els actes seguiran a les 20.15 h amb la 'Retrobada després de l'estiu', un berenar a base de pa amb oli i sucre que reunirà totes les entitats per donar el tret de sortida simbòlic a Sant Roc. La 12a Trobada de Bèsties de Foc partirà del mateix Cellar a les 21 h, amb la participació de la Colla de Diables de Rubí i les colles convidades. Els grups desfilaran per diversos carrers fins a arribar a la plaça del Doctor Guardiet, centre neuràlgic de

la programació. En aquest espai, es podrà gaudir a les 23.30 h del concert de Músics de Carrer, un grup tribut a Txarango; i de la 20a Xerricada Popular de Sant Roc a partir de la 1 h, novament organitzada per la Colla de Diables de Rubí.

Dissabte

La jornada del dissabte 14 de setembre portarà de tornada a la plaça del Doctor Guardiet el Mercat de productes artesans i de proximitat i la 6a Fira del Vermut. A partir de les 11 h, també hi haurà els tallers de les entitats —de castells, de foc, de tabals, de gegants i de diorames—, jocs tradicionals per als infants i una visita guiada al rellotge del campanar de l'església de

Sant Pere, per a la qual cal reservar plaça trucant al 93 588 75 74. I a les 13 h, s'hi farà un vermut musical protagonitzat per Cece Gianotti. Mentrestant, el Museu Etnogràfic Vallhonrat oferirà una jornada de portes obertes (11 h), com ja és tradició.

Les propostes es multiplicaran a la tarda. A banda del mercat i la Fira del Vermut, la plaça del Doctor Guardiet s'animarà amb una sessió de DJ Azogue (19 h) i se celebrarà la missa en honor de Sant Roc a l'església de Sant Pere (19.30 h).

A les 19.30 h, sortirà de la plaça de l'Onze de Setembre la principal novetat de l'anterior edició, el Seguici No Seguici, en què les entitats de cultura



La trobada de bèsties de foc és una de les activitats més tradicionals de la festa. ARXIU

popular i tradicional desfilaran de forma poc habitual, buscant la sorpresa i la diversió de tothom. El recorregut finalitzarà a la plaça del Doctor Guardiet, on se succeiran els Tocs de Sant Roc! (20.30 h); els satírics Versots a càrrec de les colles de diables (21 h); un espectacle de foc, dansa i diables (21.30 h); un sopar popular a la fresca (22.15 h) i el concert de Femme Versions (23.45 h).

Diumenge

El diumenge 15 de setembre arrencarà a les 9 h amb la Tronada de Sant Roc,

que sortirà de la plaça del Doctor Guardiet i recorre el centre fins a finalitzar al carrer de Sant Jaume. A les 10 h, es farà a la plaça de Pere Aguilera la plantada de la 31a Trobada de Gegants, activitat que es consolida dins dels Tocs de Sant Roc. Diumenge tornarà a haver-hi Mercat de productes artesans i de proximitat i Fira del Vermut, i també tindrà lloc l'actuació musical de Jonathan Herrero (13 h) i una audició de sardanes amb la Cobla Ciutat de Cornellà (18.30 h).

Com és tradició, els Tocs de Sant Roc encararan la

recta final amb la Tabalada, que recorre el trajecte entre la plaça de Catalunya i la plaça de l'Onze de Setembre (19 h).

Quan finalitzi la Tabalada estàtica, s'obrirà el Correfoc infantil (20 h) amb la Colla de Diables de la Riera i les colles convidades. L'itinerari passarà per diversos carrers fins a arribar a la plaça de Salvador Allende.

La festa es tancarà a les 20.30 h a la plaça del Doctor Guardiet amb les tradicionals havaneres, a càrrec de Les Veus del Segrià, i l'indispensable rom cremat.

Una quinzena de colles participaran en la XXXI Trobada de Gegants i Capgrossos de Rubí

La XXI Trobada de Gegants i Capgrossos de Rubí, que serà l'acte central de la celebració dels 40 anys del Roc i la Paula, aplegarà una quinzena de colles geganteres arribades de dife-

rents punts de Catalunya.

Entre aquestes, assistiran a la trobada les colles de Verdú, de Santa Coloma de Queralt, de Sant Llorenç Savall, de Castellbisbal, de Juneda, de Ribes de Freser,

de Sant Cugat del Vallès, de Santa Eulàlia de Riuprimer, els Gegants Avis de Sabadell, el Grup de Geganters de Terrassa, els Gegants d'Olesa de Bonesvalls, els gegants de la localitat ma-

drilenya de Torrejón de Ardoz, les colles locals de Can Oriol i del Pinar, a més de la colla amfitriona la colla de Geganters de Rubí.

La trobada s'iniciarà les 10 h amb la plantada de figures a la plaça Pere Aguilera, mentre que a les 11.30 h tindrà lloc la passejada de gegants, en un recorregut pel centre que finalitzarà a la plaça Guardiet.

Serà allà on a les 12.30 h tindrà lloc la presentació i ballada de les diferents colles participants, el lliurament de recordatoris i la fi de festa.

Com és habitual, els Gegants de Rubí participaran en altres actes dels Tocs de Sant Roc 2024 com el Seguici no Seguici i en la ballada conjunta de totes les entitats de cultura popular i tradicional.

Altres activitats

D'altra banda, aquest dissabte 7 de setembre de 17 a 21 h tindrà lloc una jornada de portes obertes a la Casa dels Entremesos, que acollirà diverses activitats. Així a les 18 h s'inaugurarà la mostra de cartells de trobades geganteres de Rubí (1994-2024) i a les 18.30 h tindrà lloc una xerrada a càrrec de Kap, Jaume Capdevila, reconegut dibuixant i caricaturista.

La xerrada porta per títol 'Pinzells satírics o un que fa gargots, en Kap' i tractarà sobre la cultura popular a la premsa satírica. L'acte estarà presentat per la Fina Hinojosa, presidenta de la Colla de Geganters i serà conduït per Joan-Miquel Merino, estudiós del món geganter. Les activitats són obertes a tota la ciutadania.



Trobada gegantera dels Tocs de Sant Roc 2023. ARXIU AJUNTAMENT-LOCALPRES

MEMÒRIA DEMOCRÀTICA**El consistori impulsarà un certamen de recerca en Memòria Democràtica Local**

REDACCIÓ

L'Ajuntament està treballant per impulsar un certamen que fomenti els treballs de recerca en Memòria Democràtica local. Així ho ha explicat el regidor de Memòria Democràtica, Jordi Arnaiz, qui ha assenyalat que la intenció és estimular la recerca i l'interès entre els i les joves, i en la ciutadania en general, en aquest àmbit.

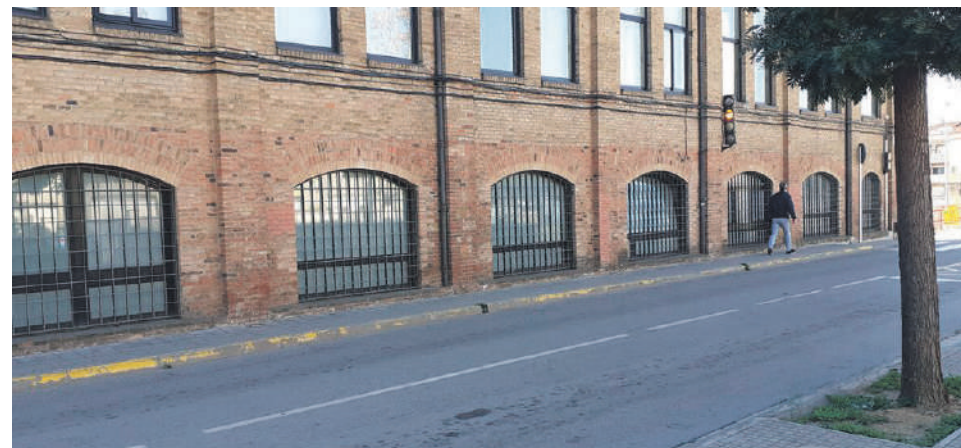
Segons Arnaiz, les bases

del certamen ja s'estan elaborant i es tancaran al setembre. La voluntat del consistori és convocar el concurs a la tardor d'aquest any. Tot i que encara no està definit, molt probablement el premi del certamen serà la publicació del treball guanyador. A més, explica el regidor, els treballs quedarien en dipòsit de l'Ajuntament i s'aniria ampliant el fons bibliogràfic de la ciutat en matèria de Memòria Democràtica.

CRISTINA CARRASCO

El regidor de Memòria Democràtica, Jordi Arnáiz, ha explicat a Diari de Rubí que la senyalització del refugi antiaeri de la Guerra Civil del carrer Cadmo estarà enllestida entre setembre i octubre. Aquesta serà la primera actuació del projecte de recuperació d'aquest refugi amb l'objectiu de preservar-lo.

Amb la senyalització, es vol donar a conèixer entre la ciutadania la ubicació del refugi, així com es facilitarà informació sobre les seves característiques i la seva importància. L'espai està situat a l'edifici El Bullidor, per la sisena arcada de la façana posterior de l'escola bressol Sol Solet.



El refugi està situat a la sisena arcada de la façana posterior de l'edifici El Bullidor. ARXIU

Segons la documentació existent, la fàbrica tèxtil ubicada al Bullidor es va reconvertir durant la Guerra Civil en una fàbrica d'armament on es fabricaven i reparaven peces per als caces soviètics. Això, sumat al fet que comandaments de l'exercit republicà la visitaven per supervisar la producció, l'haurien convertit en un objectiu de guerra. Així, cap a l'any 38 es va decidir aprofitar els túnels que existien a la fàbrica per crear un refugi antiaeri.

L'espai es va localitzar al 2019 després que unes obres de manteniment revelessin l'existència d'una galeria subterrània i es realitzés una intervenció arqueològica. Segons va explicar fa dos anys la regidora de Memòria Històrica del passat mandat, Elena Montesinos, un cos especialitzat dels Mossos d'Esquadra i estudiosos de la Universitat de Barcelona van realitzar la prospecció del refugi, on es va poder comprovar que hi ha un petit passadís i una

estança gran, amb capacitat per acollir força gent.

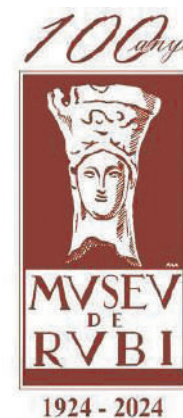
També es van apreciar modificacions posteriors, ja que sembla que part de l'espai es va reconvertir amb els anys en una escola i es van trobar alguns grafitos a les parets, que podrien ser de quan era un espai educatiu. Finalitzada l'exploració, es va tornar a tancar l'accés i es va començar a redactar el projecte per museïtzar l'espai. En aquest sentit la idea és habilitar una part de l'espai per fer-lo visitable.

**MUSEU****Continua la campanya d'adhesions al manifest per reobrir el Museu de Rubí, tancat des de fa 40 anys**

REDACCIÓ

El Grup de Col·laboradors del Museu de Rubí (GCMR) continua amb la campanya d'adhesió al manifest Volem el Museu, per reclamar una entesa entre la Fundació Museu-Biblioteca de Rubí i l'Ajuntament que permeti reobrir el Museu de Rubí, un equipament cultural que va tancar el desembre de 1982 per problemes de goteres i mai no es va ni reobrir ni reubicar.

L'edifici del Museu, situat al carrer Mossèn Cinto Verdaguier, es va enderrocar l'any 1989. Des del GCMR recorden que el Museu de Rubí, fundat el 1924 pel Doctor Guardiet, va ser



un dels primers museus de temàtica local que es va crear a Catalunya. Des del seu tancament, les diverses col·leccions es troben disperses en diversos magatzems, en alguns dels quals és difícil mantenir "les condicions necessàries per a la correcta conserva-

ció de les peces".

Per aquest motiu, i coincidint amb el centenari del Museu, el GCMR ha fet arribar el manifest a les diverses entitats locals perquè la ciutadania i les entitats s'adhereixin a la reivindicació de reobrir-lo. "En aquests 40 anys, ni la ciutadania de Rubí ni la de fora ha pogut gaudir del patrimoni material que conserva el museu", apunten els impulsors de la iniciativa.

Les persones que desitgin adherir-se al manifest poden fer-ho enviant un correu a gcmr.cer@gmail.com. Fins al moment 700 ciutadans a títol particular i nombroses entitats s'han adherit a la reivindicació.

CULTURA

TEATRE

‘Fem teràpia?’, del rubinenc Sergio Cerdán, enceta la seva segona temporada a la sala Pangolí

REDACCIÓ

El rubinenc Sergio Cerdán és el coguionista, amb Raquel Brandia, i director de l'espectacle ‘Fem teràpia?’, una comèdia musical que comença la seva segona temporada a la Sala Pangolí, al barri de Gràcia de Barcelona després de l'èxit de la seva primera temporada els mesos de juny i juliol passats. Amb una gran acollida de públic, el musical arriba disposat a continuar sent una nota de color i diversió de l'escena emergent cultural barcelonina.

‘Fem teràpia?’ és una obra d'una durada d'una hora que tracta el tema de la relació sempre con-

trovertida entre Catalunya i Espanya a través d'una teràpia de parella, en forma de comèdia musical. Fent servir l'humor com a eina principal i sense cap posicionament polític.

Els protagonistes són Alejandro i Meritxell, una parella amb problemes que decideix anar a una teràpia per intentar salvar la relació. Però la teràpia no serà el que ells esperen que sigui a causa de Blanca, la seva psicòloga. A més, a aquest triangle s'incorporarà Ferran, l'encara nuvi de Blanca que lluita per conquerir-la de nou. Diuen que l'amor tot ho pot, fins i tot ser tan fort que superi qualsevol diferència.

L'obra es posarà en escena el dissabte 31 d'agost (19 h); dissabte 7 de setembre (18 h); dimecres 11 de setembre (19 h), divendres 13 de setembre (18.30 h) i diumenge 29 de setembre

(20 h).

Sergio Cerdán ha estrenat altres obres amb èxit com ‘Messi, t'estimo (o no)’, que es va representar al febrer a La Sala o ‘Que nos quiten lo bailao’.



L'equip de la comèdia ‘Fem teràpia?’. CEDIDA

CINEMA

El Cicle Gaudí torna aquest mes de setembre amb la comèdia dramàtica ‘Mamífera’



Fotograma del film que es projectarà en la propera sessió del Cicle Gaudí. CEDIDA

Les projeccions de Cicle Gaudí es reprenen aquest mes de setembre amb la comèdia dramàtica ‘Mamífera’ protagonitzada per Enric Auquer i Maria Rodríguez Soto. Escrita i dirigida per Liliana Torrés, la història segueix els dilemes d'una jove parella durant els dies previs a rebre els resultats d'un embaràs que cap dels dos protagonistes s'esperava.

Estrenada l'abril pas-

sat, ‘Mamífera’ es veurà aquest mes de setembre en versió original en català en seixanta-un municipis de la demarcació de Barcelona, dins del Cicle Gaudí, el circuit estable impulsat per l'Acadèmia del Cinema Català amb el suport de la Diputació de Barcelona.

A Rubí, la projecció tindrà lloc el divendres 20 de setembre a les 20 h al teatre municipal La Sala. / DdR



MANTENIMIENTO DE ASCENSORES

Montaje de su ascensor en casa unifamiliar desde

20.000 €

obra civil incluida

Precio mantenimiento desde 30 € al mes + IVA











**Carrer Alt 7, Pol. Ind.
Ca n'Alzamora - Rubí**
93 588 55 11
info@elevamon.com

www.elevamon.com

FESTIVAL**El 2n Red&Black Festival de l'Aurora tindrà lloc el 6 i 7 de setembre a l'auditori de la CGT**

La formació Firewood Band obrirà el festival. CEDIDA

La segona edició del Red&Black Festival, organitzat per l'Associació Espai sociocultural L'Aurora tindrà lloc el cap de setmana del 6 i 7 de setembre. Tots els concerts es faran a l'auditori del local de la CGT, a la plaça Anselm Clavé, i seran gratuïts.

La formació sabadellenca Firewood Band serà l'encarregada d'obrir el festival divendres a les 20 h. La banda oferirà un repàs dels seus temes inspirats en la música dels 70, especialment en el folk-rock, el rock sureny i el country rock.

Tot seguit, a partir de les 22 h, serà el torn de la banda Reultimatum, un grup

de rock que fan versions tot i que també tenen alguns temes propis. Les seves influències van des de Led Zeppelin, fito, MClan, Baricada, Los Suaves o Guns Roses.

Dissabte a les 20 h, serà el torn de Los Mocasines, els guanyadors del concurs l'Aurora Music 2024. Els rubinencs canten cançons pròpies i tenen un estil tròpic-eclèctic amb versions d'artistes com Bob Marley. A la mitja part tindrà lloc el lliurament dels premis del certamen.

Finalment, a les 22 h, els gironins The Why Nots, amb el seu blues elèctric, posaran el punt final al festival. / DdR

CERTAMEN**El 7 i el 14 de setembre, dies de lliurament dels treballs que optin al concurs de cartells de Pastorets**

REDACCIÓ

Els dies 7 i 14 de setembre, de les 11 a 13 h i de 18 a 20 h, són les dates en les quals les persones interessades a participar en el Concurs de Cartells de Pastorets, que ha convocat el Casal Popular, poden lliurar els seus treballs.

Els cartells s'han de presentar al mateix Casal Popular, situat al C/Pere Esmendia, 14 de Rubí. El cas d'impossibilitat de fer aquesta presentació els dies assenyalats, s'hauran de posar en contacte per telèfon al número 93.699.56.53 per acordar la nova data.

El Casal Popular ha convocat aquest certamen coincidint amb el centenari dels Pastorets i es premiarà la creativitat i originalitat de les obres presentades. El guanyador rebrà un premi de 500 euros.

Hi poden participar de manera individual, totes les persones, vinculades o no, al Casal Popular, que siguin majors de 18 anys i que tinguin ganes de dissenyar i crear. Cada participant pot



Un nombros públic ha seguit les diverses representacions programades al festival. J. A. MONTROYA

presentar un màxim d'un treball i les obres presentades han de ser originals, inèdites i no publicades, dissenyades per a l'ocasió. Els treballs es poden fer en qualsevol estil o tècnica que permeti la fotoreproducció i la impressió en quadricromia (tots els colors). No

s'accepten tintes plata, or ni fluorescentes.

El jurat estarà format per tres artistes rubinencs, dos membres de la Junta Directiva del Casal Popular i tres membres de la Comissió del Centenari de Pastorets. El veredict del concurs es farà públic a la

web del Casal Popular, tot i que si a criteri del jurat, cap de les obres presentades no reuneix els requisits suficients per ser guardonada, el premi podrà ser declarat desert. Les bases completes del certamen es poden consultar a la pàgina web de l'entitat.

MUSEUS**El Museu Vallhonrat farà jornada de portes obertes el 14 de setembre i estrenarà un joc de pistes en família al pati del museu**

Part del pati de la Fundació Museu Vallhonrat. ARXIU

En el marc de la festa Tocs de Sant Roc, la Fundació Museu Vallhonrat organitzarà dissabte 14 de setembre una jornada de portes obertes, amb una visita guiada per les sales que formen el Museu. La proposta arrencarà a les 11 h i en finalitzar, de 12 a 12.30 h, s'estrenarà un joc de pistes en família pel pati del museu per descobrir alguns objectes antics. Aquest joc està pensat per gaudir de manera lúdica i entretinguda en família, ja que poden participar tant persones grans com infants o joves.

Segons expliquen des del Museu, els participants

en el joc hauran d'anar endevinant pistes per arribar a l'objectiu: un cofre on es trobaran objectes antics del Museu.

Un cop descobert, es podran observar les seves característiques, materials, colors... i es podrà comparar com han canviat aquests objectes en l'actualitat. L'entrada, que és gratuïta, serà per la plaça Montserrat Roig.

Finalistes del I Concurs de contes Pere Vallhonrat

Durant els mesos de juny i juliol, la Fundació Museu Vallhonrat ha estat rebent els contes que han fet els alumnes de 4t primària de

les escoles Pau Casals, Regina Carmeli i Torre de la Llebre i ara ja ha seleccionat els finalistes. Es tracta de dos contes per escola. D'aquests sis finalistes sortiran els 3 guanyadors que rebran els tres premis establerts. Des del Museu han valorat molt positivament la participació i la bona tasca dels treballs presentats i afirmen que l'any vinent es convocarà una segona edició del certamen.

Finalment, la Fundació Museu Vallhonrat també han anunciat que al novembre sortirà un nou conte de la Col·lecció Històries del Museu Vallhonrat. / DdR

ENTITATS**L'AEUR iniciarà el curs 2024-25 amb un espectacle solidari a La Sala a càrrec de la pallassa Pepa Plana**

REDACCIÓ

L'Aula d'Extensió Universitària de Rubí (AEUR) arrencarà dissabte 28 de setembre el nou curs 2024-25 amb un espectacle inaugural solidari molt especial. Es tracta del muntatge 'Penélope', de l'actriu i pallassa catalana Pepa Plana, referent internacional com a pallassa femenina.

La posada en escena serà a les 20 h al teatre Municipal La Sala. Les sòcies i socis podran adquirir dues entrades a 5 euros cadascuna i els no-socis a 10 euros per persona.

La recaptació d'aquest espectacle es destinarà a l'ONG Pallassos sense Fronteres, que ofereix suport emocional a la infància més desfavorida a l'estat espanyol, com a escala internacional per a la infàn-



Pepa Plana durant la representació de 'Penélope'. FOTOGRAFIA PEPA PLANA-JOAN SÁNCHEZ

cia refugiada i desplaçada afectada per conflictes armats i desastres naturals.

D'altra banda, l'AEUR anima la ciutadania a sumar-se a l'entitat. Les inscripcions es poden fer els dies 18 i 19 de setembre de 18 h a 19 h a l'Ateneu

Municipal. També podeu fer aquesta inscripció o aclarir dubtes sobre qualsevol altra qüestió, tots els dimecres del curs de 18 h a 19 h al mateix Ateneu.

L'Aula d'Extensió Universitària organitza múltiples activitats com xer-

rades, seminaris, cursos o sortides culturals de temàtica molt variada com la història, les arts, la tecnologia o l'actualitat, entre altres. El seu objectiu és la difusió de la cultura d'una forma amena i participativa i oberta a tota la ciutadania.

CINEMA**El cicle El documental del mes es reprén el dia 27 de setembre a l'Ateneu**

Hágase tu voluntad, d'Adrián Silvestre, inaugurarà el 27 de setembre a les 19 h la nova temporada del cicle el Documental del Mes, que acull mensualment l'Ateneu. El film és un relat agredolç sobre la reconstrucció dels vincles familiars i la complexitat dels llaços entre pares i fills.

La família, la memòria, les segones oportunitats i les històries de superació centraran la programació d'aquesta temporada del Docs del Mes, que enguany és més especial perquè celebra el seu vintè aniversari. També posarà la mirada en altres temes com l'amor, els feminismes i l'empoderament de les dones, la soledat, l'empatia i els grans debats i reptes de les societats contemporànies.

Durant la resta de la

temporada es podran veure els documentals *El que em queda de tu*, de Zara Zerny (octubre), *Somni Mexicà* de Laura Plancarte (Millor Documental al Festival Docs-Barcelona 2024-novembre), *Un nadal per a tothom*, de Ken Wardrop (desembre), *Casa Reynal*, de Laia Manresa (gener), *Mina i la ràdio dels presos*, de Kari Anne Moe (febrer), *Bye Bye Tiberias* de Lina Soualem (març), *Fragments d'una biografia amorosa*, de Chloé Barreau (abril), *Campi qui pugui*, d'Alexe Poukine (maig) i *Petits Acròbates*, de Nika Šaravanja (juny).

En el seu 20è aniversari, el Docs del Mes reafirma la seva voluntat de promoure i descentralitzar l'audiovisual apropant-lo a tot el territori i la seva aposta per la versió original subtitulada. / DdR

**BUSCAMOS
COMERCIAL**

Envianos tu CV a:

meztizorh@gmail.com**CONSULTORIA
Moreno & Martínez SL****AUTÒNOMS * PYMES * FISCAL * LABORAL***Professionalitat i experiència.***T. 93 697 89 61**C.Victor Català, s/n · Les Torres, Rubí
(junto Rambla Ferrocarril)**Diari de Rubí****ANUNCIA'T EN AQUESTA SECCIÓ!**

Truca al 686 95 75 80 per informar-te

turipano 360°
MARKETING
ONLINE**MARKETING
ONLINE**

Desarrollo web

Tiendas online

Diseño gráfico

Posicionamiento

Redes sociales

www.turipano360.com

☎ 93 140 48 53 📞 644 429 360

DIARI deRubí

DES DE 1993 AL TEU COSTAT

***Tota la informació
local al teu abast***

*Diari mensual amb més de
100 punts de distribució gratuïta*

Contacta amb nosaltres:

comercial@diariderubi.cat

Tel. 609 03 22 89

Troba'ns a:

C/ Pere Esmendia 25, 1r 2a - Rubí

www.diariderubi.com



AGENDA AGENDA AGENDA AGENDA



DIVENDRES, 6 DE SETEMBRE

2n Red&Black Festival

Asociació Espai socio-cultural L'Aurora
20h a l'auditori CGT,
pl. Ansem Clavé

- Banda Reultimàtum

Asociació Espai socio-cultural L'Aurora
22h a l'auditori CGT,
pl. Ansem Clavé

DISSABTE, 7 DE SETEMBRE

La Trocalleria

Espai on es poden intercanviar objectes, allargant la seva vida útil i prevenint residus.
10.30h a la Plaça Pearson

Conferència del ninotaire

Per Jaume Capdevila
Espai on es poden intercanviar objectes, allargant la seva vida útil i prevenint residus.
18.30h a la Casa dels Entremesos de Rubí

- Los Mocasines

Asociació Espai socio-cultural L'Aurora
20h a l'auditori CGT,
pl. Ansem Clavé

- The Why Nots

Asociació Espai socio-cultural L'Aurora
22h a l'auditori CGT,
pl. Ansem Clavé

DILLUNS, 9 DE SETEMBRE

Concert de blues al Celler

Presentació de l'11è Festival de Blues de Rubí
12h a El Celler, C. Prim, 51

DIVENDRES, 13 DE SETEMBRE

Tocs de Sant Roc

Festa de la cultura popular i tradicional catalana
19h al El Celler i pl. Dr. Guardiet

Mirall trencat (I i II)

Cicle de conferències literàries "Vida i obra de Mercè Rodoreda"

19h a l'Ateneu Municipal

DISSABTE, 14 DE SETEMBRE

La Trocalleria

Espai on es poden intercanviar objectes, allargant la seva vida útil i prevenint residus.
10.30h a la Plaça Mercat

Jornades portes obertes

11h al Museu Vallhonrat

DIUMENGE, 15 DE SETEMBRE

1962: El que l'aigua s'emportà

Recordarem els fets de la rierada de 1962 a Rubí
11h a la Pl. Sardana

DILLUNS, 16 DE SETEMBRE

La màgia de l'efecte vitamina. Entrenar la il·lusió i mantenir l'espurna vital

Formació empresarial
9.30h a la Sala Fòrum,
Masia Can Serra

Del 16 fins al 27 de set

La Desbanda

Exposició: Febrer 1937,
L'exode de Màlaga sota
les bombes feixistes
A la Biblioteca Municipal de Rubí

DIMECRES, 11 DE SETEMBRE

Dimecres manetes

Servei d'autoreparació de petits aparells elèctrics i electrònics
18h a l'Ateneu Municipal, C. Xile, 3

DIVENDRES, 20 DE SETEMBRE

Cicle Gaudí "Mamífera"

20h al Teatre Municipal La Sala

DISSABTE, 21 DE SETEMBRE

La Trocalleria

Espai on es poden intercanviar objectes, allargant la seva vida útil i prevenint residus
10.30h a la Rambla del Ferrocarril

DIMECRES, 25 DE SETEMBRE

Necessites contractar personal?

Sessió informativa per a empreses sobre els contrac-

tes de treball amb bonificació o reducció vigent

9h al Rubí Forma, Rambla Joan Miró.

La Trocalleria

Espai on es poden intercanviar objectes i prevenint residus

10.30h a la Rambla del Ferrocarril

Dimecres manetes

18h a l'Ateneu Municipal

DIVENDRES, 27 DE SETEMBRE

Hágase tu voluntad

De Adrián Silvestre amb la seva nova temporada, en el Documental del mes
19h a l'Ateneu Municipal

DISSABTE, 28 DE SETEMBRE

Inici de l'AEUR 2024-25

Penèlope, pallassa catalana i actriu Pepa Plana
5€ per persona, 10€ no-socis
20h al Teatre La Sala

PROGRAMACIÓ FESTES SANT ROC

DIJOUS, 12 DE SET

19 h El llegat de Josep Anselm Clavé: societats corals, cultura nacional i republicanisme federalista

Commemoració dels 200 anys de Josep Anselm Clavé. Conferència a càrrec de l'historiador Roger Canadell. Mostra coral amb el Cor Unió Rubinenca | El Celler

DIVENDRES, 13 DE SET

19 h Glosa de Sant Roc. Tast de cant improvisat. *Hi col·labora:* Òmnium | El Celler

20.15 h La retrobada després de l'estiu

Berenar amb pa amb oli i sucre
El Celler

20.45 h Plantada de la 12a Trobada de Bèsties de Foc

Hi col·labora: Colla de Diables de Rubí | El Celler

21 h Sortida de la 12a Trobada de Bèsties de Foc

Colles participants: Colla de Diables de Rubí i colles convidades
Hi col·labora: Colla de Diables de Rubí | Del c. Pintor Coello fins a pl. Dr. Guardiet

23.30 h Concert de Músics de Carrer

Tribut a Txarango. *Hi haurà servei de bar* | Pl. Dr. Guardiet

1 h 20a Xerricada Popular de Sant Roc

Concurs de beure a galet amb porró
Inscripcions limitades. *Hi col·labora:* Colla de Diables de Rubí | Pl. Dr. Guardiet

DISSABTE, 14 DE SET

10.30 h Mercat de productes artesans i de proximitat
6a Fira Vermut | Pl. Dr. Guardiet

11 h Jornada de portes obertes a la Fundació Museu Vallhonrat
Visita guiada a les 11 h. Entrada gratuïta. A les 12 j joc de pistes per a grans i petits.

Hi col·labora: Museu Etnogràfic Vallhonrat
Entrada per la pl. Montserrat Roig

11 h Tallers d'entitats de cultura popular i tradicional

Tallers de castells, de foc, de tabals, de gegants i de diorames
Hi col·labora: Taula de Cultura Popular i Tradicional | Pl. Dr. Guardiet

11 h Jocs tradicionals

Activitat familiar. *Hi col·labora:* Colla de Diables de la Riera | Pl. Dr. Guardiet

11 h Vine a conèixer el rellotge del campanar!

A càrrec de Jordi Vilalta, historiador

Ho organitza: Museu Municipal Castell - MMUC | *Hi col·labora:* Centre d'Estudis Rubinencs - CER
Pl. Dr. Guardiet

13 h Vermut musical amb Cece Giannoti | Pl. Dr. Guardiet

17 h Xerrada d'inici a la cultura vermutera

A càrrec de Ralf Gerhard, responsable de Maridam'vermut i cervesa
Pl. Dr. Guardiet

17.30 h Mercat de productes artesans i de proximitat

6a Fira del Vermut | Pl. Dr. Guardiet

19 h Sessió de DJ Azogue

Pl. Dr. Guardiet

19.30 h Missa a Sant Roc

Església de Sant Pere

19.30 h Seguici No Seguici

Plantada d'elements de la imatgeria. *Hi col·labora:* Taula de Cultura Popular i Tradicional | Pl. 11 de Setembre

20 h Passejada del Seguici No Seguici

Itinerari: pl. Onze de Setembre, c. Sant Cugat, pl. Pere Esmendia, c. Pere Esmendia, c. Maximí Fornés i pl. Dr. Guardiet

20.30 h Tocs de Sant Roc!

Hi col·labora: Taula de Cultura Popular i Tradicional | Pl. Dr. Guardiet

21 h Versots

Hi col·laboren: Colla de Diables de la Riera, Colla de Diables Rubio Diablòrum i Colla de Diables de Rubí
Pl. Dr. Guardiet

21.30 h Espectacle de foc, dansa i diables | Pl. Dr. Guardiet

22.15 h Sopar popular a la fresca i servei de bar

Venda de tiquets fins a exhaurir-los a partir de les 11 h el mateix dia, a la pl. Dr. Guardiet | *Hi col·labora:* Societat Sant Antoni Abat | Pl. Dr. Guardiet

23.45 h Gresca de nit

Amb Femme versions | Pl. Dr. Guardiet

DIUMENGE, 15 DE SET

9 h Tronada de Sant Roc

Hi col·laboren: Colla de Diables de la Riera de Rubí i Colla de Diables de Rubí | De la pl. Doctor Guardiet, fins al c. Sant Jaume

10 h Plantada de gegants

31a Trobada de gegants
Pl. Pere Aguilera

10.30 h Mercat de productes artesans i de proximitat

6a Fira del Vermut
Pl. Doctor Guardiet

11.30 h 31a Trobada de gegants i passejada de gegants

Desde pl. Pere Aguilera fins pl. de Doctor Guardiet

12.30 h Ballada dels gegants de la 31a Trobada

Pl. Doctor Guardiet

13 h Vermut musical amb Jonathan Herrero

Pl. Doctor Guardiet

17.30 h Mercat de productes artesans i de proximitat

6a Fira del Vermut
Pl. Doctor Guardiet

18.30 h Audició de sardanes

Cobla Ciutat de Cornellà
Pl. Doctor Guardiet

19 h Tabalada de Sant Roc

Tronats del Tabal i tabalers convidats | De la pl. Catalunya fins la pl. Onze de Setembre
Hi col·labora: Tronats del Tabal de la Colla de Diables de la Riera

19.30 h Tabalada estàtica

Tronats del Tabal i tabalers convidats | *Hi col·laboren:* Colla de Diables de la Riera i Tronats del Tabal | Pl. Onze de Setembre

20 h Correfoc infantil

Colles participants: Colla de Diables de la Riera, Colla Infantil de Vilanova del Camí i el Drac de Terrassa | De la pl. Salvador Allende | *Hi col·labora:* Colla de Diables de la Riera

20.30 h Havaneres

Hi haurà rom cremat | Les Veus del Segrià | Pl. Dr. Guardiet

Dificultat: Molt Alta

associació
d'informació
i comunicació
amic

3	5		6					2
2								
		6	4	3		9		
	9		1					
7	3		2	6	9		5	1
					5		9	
		7		5	4	3		
								7
6					7		8	9



ÀRIES: És possible que vinguis d'uns dies de tanta activitat, que fins i tot et vingui de gust frenar una mica el ritme, tornar a certes rutines i gaudir de més estones a la teva llar i amb els teus. Els nous aprenentatges d'aquest estiu segurament t'han donat idees per incorporar en les teves tasques diàries. Estaràs molt resolutiu/va.

TAURE: Estàs experimentant la part més atrevida i creativa de tu mateix/a. Això vol dir que estàs assolint amb èxit els reptes que se t'han anat presentant, acceptant-los i transmutant-los. Tal com molt bé deia Carl Gustav Jung: "El que negues et sotmet, el que acceptes et transforma". Estàs convertint-te en la teva millor versió.

BESSONS: Durant gairebé tot l'agost has tingut a Mercuri, el teu regent, retrogradant. Probablement volies tirar endavant alguna cosa, però l'energia estava enfocada a revisar temes previs. Ara, aquest ja està directe, així que ha arribat el moment de passar a l'acció, definir i materialitzar un pla per continuar amb el que t'havies proposat.

CRANC: La Lluna, el teu regent, es troba amb el Sol en el signe de Lleó el dia 3. Aquesta és favorable per obrir portes a projectes on destaquis la teva tasca comunicativa, o per estudiar noves coses que t'ampliïn coneixements previs. Tindràs ganes de compartir-los. Algun germà/na o persona que vegis com a tal, podria col·laborar-hi.

LLEÓ: No et quedis per tu les teves habilitats. Comparteix-les i mostra-les, ja que es presenten noves oportunitats en l'àrea financera que podrien venir dels teus dons de lideratge, comunicatius i expressius. El talent el tens innat. Si la porta s'obre, no siguis impacient en voler resultats immediats. Gaudeix i confia. Tot té el seu temps.

VERGE: Per molts anys! El cel et regala que el Sol i la Lluna es trobin en el teu signe i Mercuri, el teu regent, ja està directe. Si ets bo o bona per animar als altres, però quan es tracta de tu mateix/a alguna mena de sabotejador intern apareix, és un bon moment per dir-li adeu. Fes-li saber que no cal posar-te tanta pressió. Ningú és perfecte.

BALANÇA: És possible que et sentis més espiritual, intuïtiu/va o que els somnis et recordin alguna emoció pendent d'atendre. Podries iniciar alguna teràpia o estudis que et permetin accedir a tot aquest coneixement intern. Tindràs ganes d'alliberar-te de la càrrega que t'has posat, en voler complaure els altres per davant del que tu necessites.

ESCORPÍ: És possible que estiguis buscant o que ja siguis dels primers/es a apuntar-te a noves activitats en grup on compartir les teves emocions i punts de vista amb altres. En aquestes, podries conèixer noves persones amb les quals t'ho passis d'allò més bé, o també podrien obrir-se portes a cites romàntiques, si estàs disposat/da.

SAGITARI: És possible que ja estiguis tornant a la rutina, però la teva ment encara estigui desconnectada pensant en viatges. Se't podrien presentar oportunitats laborals que et permetin continuar descobrint coses noves. Aquestes propostes podrien venir a través de la parella o algun company/a proper/a. Si ho estudeu bé, podrien portar expansió.

CAPRICORN: S'obren nous camins que poden donar-te més lleugeresa en el teu dia a dia. És possible que t'adonis que dediques més hores de les que caldria a la feina i vegis que et poses molta pressió. Podries incorporar noves dinàmiques a la teva vida com per exemple el ioga, l'astrologia, etc., que et donin un aire diferent i noves visions.

AQUARI: Podries sentir que ha arribat el moment d'ordenar els calaixos, tant del teu espai exterior com del teu interior i les teves emocions. Encara que aparentment siguis una persona tranquil·la, només tu saps com et sentis. Si notes que les teves aigües estan agitadaes, pren el temps necessari per escoltar-te i reordenar-les. Deixa't sentir.

Mots encreuats

HORIZONTALS: 1. Si són tímids i tebis d'esperit és perquè hi posen l'ànima / 2. L'aliança d'en Rafanell. Com una toilette, com una tassa, com una latrina; en fi, com una / 3. Nivell per estrenar. Genovès literaturitzat per en Palol. Inzòlia neta de vocals / 4. Deu ser l'embotit més car: et buida la cartera. Li feu la pell a l'alcalde dels ferros / 5. A la punta de la llengua. Pararà la canadenc. I al capciró del dit / 6. A Dàcia és natural.

1														
2														
3														
4														
5														
6														
7														
8														
9														
10														
11														
12														
13														

Pot ser maldiva, corsa o formenterenga / 7. Quatre mots de comiat. Ferrocarril cap al far west / 8. Un sol mal executat. Massa deshidratació per una simple Nivea / 9. Per fer-ho bé cal delectar, si no és un patir. Al coixí de la Noèlia Bruguera / 10. Animal objecte de l'estudi filosòfic. Governador que manava durant tot un exarcats / 11. De dilluns a diumenge. Tant de temps com triga a esbandir el col·lapse. Amics d'Èpoques Baixes / 12. Més aliances, ara les del senyor. Herba d'aparença riolera / 13. Impost per a la conductora del taxi. Casa pairal dels Agirre.

VERTICALS: 1. Amb impactes com aquests les piscines queden planxades. Quan se'n té molta ja no se'n té cap / 2. Associació política o matrimonial. Proteïna aplicada a la resina?: no, esponja de mar / 3. Força set. Unitats culinàries de satisfacció immediata. Em va plantar a la porta de l'Excelsior / 4. Intolerable. És per seure-hi, però cal muntar-la / 5. Els cavallers del Vallès encara hi fan justes. Del cos celest que arriba per carta / 6. A veles sí i a vents no. És a la goma com a la branca el ramífer. En Maragall i companyia, en consonància amb la pesca / 7. Cua entortolligada. Si ets mantenidor, quan les obres les expliques. Al capdavant / 8. Corrent, com una escola fabriana. Són la clau de conselleries i ministeris / 9. Quasi mil. Barca capaç d'embarrancar per proa i per popa. Entre vies / 10. Un cronista baixant de la plaça Bonanova a la ronda de Sant Antoni. Navalla andreumartinesca / 11. Que liró, escapça el benzè! El cranc de l'Araceli?: no, banda amb un segment de corona / 12. Ni amic ni conegut. Beneit, badoc, encantat.

MASCOTES

www.amic.media

Els millors xampús per a gossos

Quan es tracta de tenir cura dels nostres fidels amics de quatre potes, una de les tasques més importants és assegurar-nos que mantinguin una bona higiene. Banyar el gos regularment no només ajuda a mantenir-lo net, sinó que també contribueix a la seva salut general. El mercat està ple de diverses opcions de xampús per a gossos, cadascun amb les seves característiques específiques. És essencial triar un xampú que s'adapti a les necessitats del teu gos.

Però, quin és el millor xampú i quins són els millors productes per a banyar un gos? Us donem les opcions més recomanades pels experts i per



altres propietaris de gossos.

Xampú per a pells sensibles: Vet's Best Hypo-Allergenic Shampoo.

Característiques: Sense perfums ni colorants, ideal per a gossos amb al·lèrgies o pells sensibles.

Xampú hidratant:

Earthbath Oatmeal & Aloe Shampoo.

Característiques: Conté farina de civada i àloe vera, ideals per hidratar i calmar la pell irritada.

Xampú antipuces i antiparres:

Adams Plus Flea & Tick Shampoo.

Característiques: Conté ingredients actius que ajuden a eliminar i repel·lir puces i paparres.

Xampú per a gossos blancs:

Chris Christensen White on White.

Característiques: Ajuda a mantenir el pelatge blanc brillant sense decolorar-lo. Productes Complementaris

A part del xampú, hi ha altres productes que poden millorar l'experiència del bany per al teu gos:

Acondicionador per a gossos: Isle of Dogs Silky Coating Conditioner.

Beneficis: Deixa el pelatge suau i fàcil de pentinar, evitant els nusos.

Esprai desenredant:

TropiClean Tangle Remover Spray.

Beneficis: Facilita el pentinat després del bany, evitant el dolor que poden causar els nusos.

Tovallols especials per a gossos:

Soggy Doggy Super Shabby. Beneficis: Tenen una gran capacitat d'absorció, ajudant

a assecar el gos més ràpidament.

Eines per la cura del pelatge:

Furminator Deshedding Tool. Beneficis: Redueix la caiguda del pèl, mantenint la casa més neta i el gos més còmode.

Trobar el millor xampú i els millors productes per a banyar un gos pot marcar una gran diferència en la seva salut i benestar. Amb les opcions mencionades, pots estar segur que estàs proporcionant al teu gos una cura òptima. Recorda sempre considerar les necessitats específiques del teu gos i, si tens dubtes, consulta amb el teu veterinari per obtenir recomanacions personalitzades. Un gos net i ben cuidat és un gos feliç!

Els gossos més hipoal·lèrgics

Per a moltes persones, tenir un gos és una experiència meravellosa i enriquidora. No obstant això, per a aquells que pateixen d'al·lèrgies, la convivència amb un gos pot ser una situació delicada. Afortunadament, hi ha algunes races de gossos considerades hipoal·lèrgiques, és a dir, que tenen menys probabilitats de causar reaccions al·lèrgiques. Però, què vol dir exactament que un gos sigui hipoal·lèrgic i quines són aquestes races? El terme "hipoal·lèrgic" no significa que un gos sigui completament lliure d'al·

lèrgens, sinó que tendeix a produir menys al·lèrgens en comparació amb altres races. Les al·lèrgies als gossos solen estar relacionades amb les proteïnes que es troben en la caspa, la saliva i l'orina dels animals. Els gossos hipoal·lèrgics tenen una menor probabilitat de perdre cabells i caspa, i per tant generen menys al·lèrgens a l'ambient.

Algunes de les races més conegudes per ser hipoal·lèrgiques inclouen:

Caniche (Poodle): Els caniches són una de les races més populars entre

les persones amb al·lèrgies. La seva capa rissada reté la caspa, evitant que es dispersi a l'aire.

Bichon Frisé: Aquests gossos tenen una capa de pèl suau i arrissada que no cau fàcilment, reduint així la quantitat d'al·lèrgens a la llar.

Yorkshire Terrier: Amb el seu pèl fi i semblant als cabells humans, els Yorkshire terriers són una altra bona opció per als al·lèrgics.

Schnauzer: Aquesta raça ve en diverses mides (miniatura, estàndard i gegant) i té una capa doble que requereix un manteniment regular, cosa que ajuda a minimitzar la quantitat de caspa.

Maltès: Amb el seu pèl llarg i sedós, el maltès no sol perdre molt pèl, convertint-lo en una bona opció per a les persones amb al·lèrgies.

Shih Tzu: Aquesta raça té una capa de pèl que es considera més semblant als cabells humans, reduint la quantitat de caspa que es desprèn.

Havanese: Similar als bichon frisé, els havanese tenen una capa de pèl llarg



i suau que no cau fàcilment.

Coton de Tulear: Amb una capa suau i semblant al cotó, aquesta raça també produeix menys al·lèrgens.

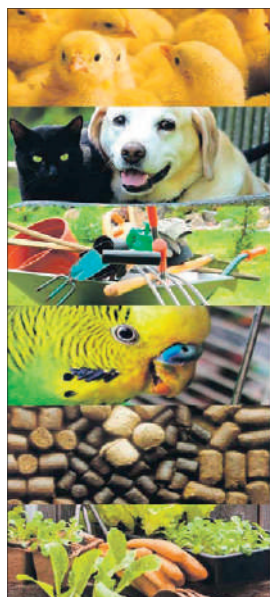
Tot i tenir un gos d'una raça hipoal·lèrgica, és important seguir algunes pautes per minimitzar les al·lèrgies:

Neteja regular: Banyar i raspalla el teu gos amb freqüència per reduir la quantitat de caspa.

Aspiradora: Utilitza una aspiradora amb un filtre HEPA per eliminar la caspa i els cabells del gos de les catifes i mobles.

Zona lliure de gossos: Mantingues algunes àrees de la casa, com el dormitori, lliures de gossos per tenir un espai lliure d'al·lèrgens.

Rentada de mans: Rentat les mans després de tocar el gos per evitar transferir al·lèrgens a la cara.



Carrer Méndez Núñez, 10 08191 Rubí
T. 93 699 01 35
agrorosell@telefonica.net

Horari
De dilluns a divendres de 8 a 13,30h i 16,30 a 20h
Dissabtes de 8 a 14h

DISTRIBUCIÓ A DOMICILI



BLACKBALL

Els rubinencs Max Hernández, Luís Miguel Elías i Adrià Bustos, participants en el Mundial de Blackball a Malta.



El rubinenc Max Hernández, disputant una partida. CEDIDA

Els joves rubinencs Max Hernández, Luís Miguel Elías i Adrià Bustos participaran aquest novembre en el Mundial de Blackball a Malta, competint en la categoria Júnior (Sub23). Aquesta destacada cita esportiva, que es durà a terme del 31 d'octubre al 12 de novembre, reunirà els millors jugadors del món, i els tres esportistes rubinencs ho faran representant a Catalunya.

Max Hernández, juntament amb la seva parella de billar, el lleidatà Kenai Cubero, formarà part de la selecció catalana. Després de mesos d'intensa preparació, tant en l'àmbit individual com grupal, Hernández i els seus companys afronten el repte amb gran il·lusió i confiança. "Aquest mundial és una oportunitat única per a demostrar tot el que hem après i millorat al llarg de la nostra trajectòria", assenyala el rubinenc. "Ens hem preparat a consciència per arribar en les millors condicions possibles i donar el màxim en cada partida."

Luís Miguel Elías, per la seva part, destaca la importància d'aquest esdeveniment per al seu desenvolupament com a esportista: "Afrontem aquest repte

amb moltes ganes. Sabem que competirem amb els millors, i això ens motiva encara més per a donar el nostre millor joc."

Adrià Bustos també expressa la seva il·lusió per participar en el mundial i assenyala que "participar en aquest Mundial, és un privilegi. No només volem competir, sinó també aprendre de cada moment i de cada jugador amb qui ens enfrontem."

Els rubinencs no només veuen en aquest mundial una ocasió per a destacar en l'àmbit esportiu, sinó també per continuar creixent com a esportistes i persones. Amb la voluntat de guanyar i amb l'orgull d'haver arribat fins aquí, Max, Luís Miguel i Adrià tenen clar que aquesta experiència els permetrà enriquir el seu bagatge personal i esportiu, així com donar visibilitat al Blackball com a pràctica esportiva.

Max Hernández conclou: "No només vull participar en aquest Mundial; vull demostrar que amb esforç i dedicació es poden aconseguir grans fites. Espero que aquesta experiència ens obri portes a futures competicions i ens ajudi a donar a conèixer aquest esport al gran públic."

WATERPOLO

Les rubinenques Bea Ortiz i Elena Ruiz, medalles d'or amb la selecció femenina de waterpolo als Jocs Olímpics

REDACCIÓ

Les rubinenques Bea Ortiz Muñoz i Elena Ruiz Barril han guanyat la medalla d'or dels Jocs Olímpics de París. El combinat espanyol ha derrotat en la final a Austràlia 11 a 9, després de signar una trajectòria impecable a París. Bea i Elena aconseguen així la segona medalla olímpica després de la plata de Tòquio el 2021.

Tant Bea Ortiz com Elena Ruiz han estat decisives en la consecució de la medalla, a la final i en els partits previs. A la final, Bea va fer quatre gols i Elena, un, en un partit marcat per la defensa i on la portera Martina Terré va fer espectacular actuació.

Amb el xiulet final, jugadores i cos tècnic es van llençar a la piscina per celebrar un or molt merescut i treballat.

La medalla d'or va ser la culminació d'un torneig impecable en el qual la selecció espanyola va guanyar els seus set partits, inclòs el dol contra els Estats



Bea Ortiz i Elena Ruiz, amb les medalles d'or. CEDIDA

Units en la fase de grups (13-11, la primera vegada en la història olímpica que algú guanyava a les nord-americanes per més d'una

miqueta) i aquesta victòria agònica en semifinals contra Països Baixos.

Cal recordar també l'Ariadna Ruiz, germana d'Elena,

que tot i no estar en aquests Jocs Olímpics va formar part del grup que va classificar la selecció per a la cita de París.



El combinat espanyol de waterpolo va pujar al més alt del podi. CEDIDA

ESPORTS**FUTBOL****La UE Rubí iniciarà el 22 de setembre a Manlleu la competició de la Lliga Elit**

El nou projecte liderat per José Solivelles disputarà aquest dissabte el vuitè amistós de pretemporada de cara a una

La Unió Esportiva Rubí arrencarà el diumenge 22 de setembre al camp del Manlleu la competició de la Lliga Elit, la més alta del futbol català. Una lliga que aplega equips de clubs històrics de Catalunya, que lluitaran per aconseguir l'ascens a Tercera RFEF.

Per aquesta segona temporada del Rubí a Lliga Elit, la junta directiva del club ha apostat per un relleu a la banqueta i el tècnic José Solivelles, qui ha estat director esportiu durant els últims dos anys, va substituir a finals de maig a Jordi Peris, entrenador de les dues últimes temporades.

El projecte liderat per Solivelles s'ha basat en un bloc amb la meitat dels jugadors que ja eren a la plantilla i l'altra meitat amb noves incorporacions. Així, s'han renovat peces claus de l'equip com Aitor Torres, Muni, Jordi Masip, Aleix Ruiz, Pau Albelda o Adrià Recort, entre d'altres.

Pel que fa a les noves incorporacions, entre aquestes hi ha Eloi Pozuelo i Adrià Prado (UE Sants), David Toro (Vilafranca-3a RFEF), Oliver Kota (San Cristóbal-3a RFEF), el mig punta Oriol Molins (Vilassar-3a RFEF), Martí Alba (Granollers), Andrés Varese (Mollet) o



L'equip va celebrar el campionat. CEDIDA

Rodrigo Pinedo, cedit de la Fundació Grama. Les incorporacions a la porteria són Uri Antonell, que retorna al club després del seu pas pel Sants i el Castelldefels, i Khalid (Igualada).

El Rubí va arrencar la pretemporada el 12 d'agost.

Durant aquest temps ha disputat set amistosos que han permès començar a conjuntar el nou equip i preparar-se per a la competició oficial. Aquest dissabte tindrà lloc el vuitè partit de preparació davant el Granollers. /DdR

Fusió entre la UE Rubí i l'Athletic Rubí

La Unió Esportiva Rubí i l'Athletic Rubí han tancat amb èxit la seva fusió i aquesta nova temporada 2024-2025, el filial rubinenc formarà part de l'estructura esportiva del club i ja és anomenat oficialment Unió Esportiva Rubí «B».

El Rubí B competirà de nou aquesta campanya en Segona Catalana, emmarcat en el grup 3. El filial del club degà arrencarà la temporada dissabte 21 al camp de la Peña Barcelonista Anguera A, a Barcelona.

L'Esportiu Rubí Futbol Sala femení comença demà la lliga a Primera Nacional

L'equip Lainco Rubí Futbol Sala arrenca demà la competició oficial a la màxima categoria del futbol sala estatal. Les jugadores, amb el tècnic David Parrilla al capdavant, s'enfronten a una temporada on l'objectiu és aconseguir la permanència i alhora gaudir de l'experiència de competir amb els millors clubs de futbol sala d'Espanya.

El primer partit de lliga serà aquest dissabte a les 19 h al pavelló de La Llana,

L'Olímpic es prepara per la temporada a Tercera Catalana amb el retorn a Segona com a objectiu

L'Olímpic Can Fatjó començarà el 21 de setembre la lliga en el camp del Montcada B. Una competició que disputaran dins del grup 7 de Tercera Catalana.

Els de Can Fatjó estan treballant ja des de fa setmanes per iniciar una temporada en la qual tenen un objectiu molt clar: aconseguir l'ascens que permeti

el primer equip del club de Can Fatjó retornar a la Segona Catalana.

El nou tècnic és Christian López que compta amb homes de gran experiència al seu costat com Toni Corral. Pel que fa a la plantilla, la majoria dels jugadors continuen i es comptarà amb alguns jugadors del filial, així alguna nova incorporació.

El Veinti començarà la nova aventura a Primera Catalana al camp del Santboià

L'equip va celebrar el campionat. CEDIDA

El Juventud 25 de Septiembre ha iniciat la nova etapa a Primera Catalana amb el canvi al capdavant de la banqueta i amb una plantilla que intentarà mantenir la categoria.

El Juventud 25 de Septiembre va arrencar el 19 d'agost la pretemporada per tal d'arribar en plena forma a l'inici de la competició, en la nova etapa del club a Primera Catalana. Enquadrat en el grup 3, l'equip rubinenc s'enfrontarà a equips com el Martorell, el Sant Cugat, el Tortosa, el Viladecans o el Sitges. El primer partit serà el diumenge 22 de setembre al camp del Santboià.

Jesús Rueda 'Betis' és el tècnic que ha escollit la directiva per aquesta aventura a Primera Catalana, substituint a Richard Giménez, entrenador que va certificar l'ascens. El nou míster compta amb una plantilla amb la base de l'equip de la passada temporada, ja que han renovat fins a catorze jugadors.

Entre aquests, el porter Marc Arús, els migcampistes Izan Quiñonero, Kevin, Bakary o Kai, així com els defensors Pedro o Alieu. Pel que fa a les renovacions a les files d'atac, continuaran jugadors com Younes, Sidiki, Óscar, Marçal, Zeky o Hibra.

Entre les noves incor-

poracions, destaca el retorn a les files del Veinti del porter Rodrigo Pérez, cedit a l'Olímpic Can Fatjó, o d'Ilyas, extrem nord que ha jugat al Sabadell Nord. També s'han incorporat jugadors com Bryan Rodríguez, un defensa central provinent de la Sabadellenca, Brian Canalejo, extrem esquerrà del Sant Joan Atl. Montcada, Denis González, lateral dret que arriba de la UD Tibidabo o Carlos Bustos, un migcampista procedent del Badalona.

Per preparar la temporada, el Veinti ja ha jugat tres amistosos, contra el Lliçà d'Amunt (0-7), contra el Molletense (2-4) i contra l'At. Vilafranca (2-3).

TAEKWONDO Y JUDO

태권도

BALMES RUBI

Club Balmes-Rubí, Carretera de Terrassa 55, local bajo B
Tel. 696 579 909 / 639 358 487

PETANCA**L'equip femení de la Unió Petanca Les Torres-Rubí, campió de la Lliga Catalana**

L'equip femení de la UP Les Torres-Rubí. CEDIDA

Les pistes de Pubilla-Cases a l'Hospitalet van acollir a mitjans de juliol el play-off pel títol de la Lliga Catalana, tant a la categoria femenina com masculina.

L'equip femení de la Unió Petanca Les Torres-Rubí sortia com a candidat al títol, ja que va quedar primer a la fase regular. I les jugadores rubinenques van demostrar

el perquè d'aquest favoritisme.

Les rubinenques van disputar un play-off extraordinari, guanyant totes les partides que estaven en joc. D'aquesta manera van aconseguir la classificació pel campionat d'Espanya que es disputarà a principis de novembre a Benajússer (Alacant).

L'equip masculí del club

rubinenc, per la seva banda, també va disputar un campionat excel·lent, ja que es va quedar a només una partida d'aconseguir el títol que finalment es va endur el CP Gran Via de l'Hospitalet. Gran resultat l'aconseguit per un equip que, en principi, tenia com a objectiu la permanència, però que ha mostrat fins on pot arribar amb aquests jugadors.

ESCACCS**El primer equip de La Rubinenca participa en el Campionat d'Espanya d'Equips de Segona Divisió disputat a Linares**

El primer equip de l'Associació d'Escacs Rubinenca ha participat aquest mes d'agost en el Campionat d'Espanya d'Equips de Segona Divisió que s'ha disputat a la localitat de Linares de l'11 al 16 d'agost.

L'equip estava format per MI Jonathan Cruz (2326), MI Filemón Cruz (2249), el jove de 15 anys Màxim Anguera (2211), Enric Barba (1942), Quim Cortés (1912) i Esther Fresneda (1623) com a representació femenina. En els Campionats d'Espanya d'equips és obligatòria la presència en cada matx d'una jugadora per cada equip.

El torneig va tenir lloc en el famós hotel Aníbal, on durant molts anys es va fer el famós torneig de Linares, on participaven els millors jugadors del món. Kasparov, Karpov, Anand, Topalov, Krámnik,



El primer equip de la rubinenca. CEDIDA

Spasski, tots ells Campions del món, van guanyar algun any el torneig.

El campionat va comptar amb la participació d'un total de 58 equips i l'equip de Rubí ocupava el lloc 33 del rànquing inicial. En les set rondes disputades, la Rubinenca va guanyar la Federació Esp. Deportes Ciegos (1-4), l'Ajedrez Móstoles (2-3) i FCC Medio Ambiente Benalmádena B

(3,5-1,5), mentre que va empatar amb el Circulo Ferrolan de Xadrez (2,5-2,5) i el Casal del Ajedrez de Sevilla (2,5-2,5) i va perdre davant Diagonal Alcorcón (1-4) i Aumentur la Zubia B (3,5-1,5).

Bona actuació, en general, de l'equip, que amb 8 punts de 14 possibles es va situar empatat amb sis equips més, en els llocs 19 a 25 de la classificació final.

HOQUEI PATINS**HCR Cent Patins i Xtraordinary People uneixen forces per a aconseguir una comunitat més inclusiva a través de l'esport**

Les dues entitats es coordinaran per impulsar activitats d'assessorament, formació i inclusió esportiva



La presidenta del Cent Patins, Sonia Santiago Morales, el director general de Xtraordinary People, Adrián Trejo de la Rosa, després de la signatura del conveni. CEDIDA

Xtraordinary People, institució que treballa en l'acompanyament a persones neurodiverses i als seus cuidadors, i el Club d'Hoquei Cent Patins han signat un conveni de col·laboració per a promoure la inclusió esportiva i social, així com la formació i desenvolupament de projectes conjunts. En el conveni, que ha estat signat per la presidenta del Cent Patins, Sonia Santiago Morales i el director general de Xtraordinary People, Adrián Trejo de la Rosa, totes dues entitats reconeixen la importància d'unir esforços per a aconseguir objectius comuns en àrees de suport social, formació, inclusió i promoció de l'esport i construir un futur més inclusiu i equitatiu per a tots.

El principal objectiu d'aquesta col·laboració és coordinar l'actuació de totes dues entitats en activitats d'assessorament, formació, inclusió esportiva i promoció de l'hoquei. Entre les activitats contemplades en el conveni s'inclouen:

programes de formació i capacitació per a esportistes, entrenadors i personal relacionat amb l'esport; projectes d'inclusió social a través de l'esport; esdeveniments i competicions esportives conjuntes que promoguin la participació inclusiva i, el desenvolupament de metodologies innovadores per a millorar l'experiència i el rendiment esportiu.

La presidenta de Club d'Hoquei Cent Patins, Sonia Santiago, ha indicat que "l'hoquei sobre patins en línia, amb el seu dinamisme i esperit d'equip, ofereix un escenari ideal per a fomentar habilitats socials, físiques i emocionals". Santiago ha subratllat que el Cent Patins és "un club amb una trajectòria destacada i amb un compromís ferm amb la formació i el desenvolupament de joves esportistes" i ha destacat la importància de col·laborar en la creació d'un entorn inclusiu on tots puguin créixer i prosperar".

Per la seva banda, el director general de Xtraordinary People, Adrián Trejo,

ha explicat que "aquest conveni de col·laboració amb el Club d'Hoquei Cent Patins és un pas fonamental en la nostra missió de promoure la inclusió i el suport integral als menors amb neurodiversitat". Trejo ha afegit que "l'esport és una eina poderosa per a la integració social i el desenvolupament personal, i a través d'aquesta aliança, busquem obrir noves oportunitats perquè els nens i les nenes neurodivergents puguin participar en activitats esportives".

Trejo i Santiago han coincidit a assenyalar que "la sinergia entre totes dues organitzacions no sols enriquirà les vides dels participants, sinó que també promourà una major comprensió i acceptació de la neurodiversitat en la comunitat esportiva". Segons el parer de Trejo, aquest conveni permetrà també ampliar l'enfocament biopsicosocial de Xtraordinary People, "integrant l'esport com una part vital del tractament i suport a les persones amb neurodiversitat".

Odontològics Rubí

Clínica Dental



¿Quienes somos?

Somos una Clínica Dental con nombre propio, pequeña, familiar y muy cercana.

Especialistas con mas de 25 años de experiencia.

Lo cual te garantiza estar en las mejores manos para el cuidado y la salud de tus dientes.

PROMOCIONES SEPTIEMBRE

Implantología -20%

20% dto en implantología digital

Vuelve a la rutina de la mejor manera! Ahora, todos los tratamientos de implantología digital tendrán este gran descuento!

**consultar condiciones en clínica*



Plan Renove -20%

Renueva tu Prótesis sobre Implante

Renueva tu antigua prótesis dental sobre implantes y hazte con una nueva disfrutando de este increíble descuento!

**consultar condiciones en clínica*



Promoción Jubilados

-15%

15% dto en Prótesis Removibles

Todos los jubilados disfrutarán de un gran descuento al realizarse su Prótesis Removible!

**consultar condiciones en clínica*



**50%dto
Higiene Dental**

Contáctanos

C/ Magí Ramentol, 1 Rubí

☎ 93 699 21 07

☎ 682 49 40 23

NOMÉS ARA, DOS MESOS GRATIS

PERQUÈ O COMENCES JA
O TORNARÀS A
NO COMENÇAR MAI.



DUIN
SPORTS CLUB
PER A AQUELL ESPORT
ANOMENAT VIDA

*CONSULTA CONDICIONS

DUINCLUB.COM